

本校夜間部轉型規劃初步完成

本校夜間部正積極籌備轉型，以應發展的需要。轉型規劃案已初步完成，包括正規學制與進修推廣部兩大部份，要點如下：

壹、正規學制

一、排課學分：(-)本校空間資源擴充期間，大學部正規學制於城區部開班上課之班級，為使學生有彈性選課課程，開課學分為一四六學分；至校本部上課之班級第一班一四六學分，第二班一三〇學分，第三班一二〇學分。

(-)本校創辦人紀念圖書館完工，新館搬遷、舊館及相關空間整建為教室完竣後，正規學制城區班調整回校本部上課。

二、排課：(-)正規學制以於校本部上課，自上午八時至下午六時排課。規劃於城區部上課班級自上午八時至下午五時排課為原則。

(-)夜間部轉型為正規學制之資訊科學(2班)、大傳(1班)、新聞(1班)、印刷傳播(1班)等學系班需使用實習(驗)設備課程較多之系組全部課程於校本部上課。

(-)城區班之語文實習、實習(驗)、體育、軍訓、電腦等課程星期六於校本部上課。語文實習及電腦教室各擴建一間，並於星期六預留城區班排課之時間。軍訓教室及各實習、實驗室應為城區班預留排課時間。

三、圖書借閱：城區班學生以網路查詢期刊或圖書目錄，並登錄借書手續後，由校本部圖書館每日彙總借閱圖書專車運送至城區部。

四、助教員額：夜間部在校生及城區班學

生於城區部上課過渡期間，助教編制就原有員額調整運作為原則。

貳、進修推廣部

一、班級數 校夜間部轉型案原規劃為十五系轉型為正規學制，雙班之系組各一班轉型為進修推廣部計五班，教育審核結果要求本校夜間部轉型為進修推廣部八至十班，經本校召集相關單位依總體教學資源、招生來源依下列方向考量：(-)無需使用儀器設備；(-)進修推廣班招生來源；(-)與現有已規劃為進修推廣部之系組同質性高。

擬將夜間部企業管理、國際貿易、觀光事業、保險等四個原規劃為正規學制之系組調整為進修推廣部，資訊科學系原規劃為進修推廣部之一班調整為正規學制。

二、課程規劃：(-)課程理論與實務並重。(-)必修課程比照正規學制之科目與學分數

1.校訂共同必修科目 由正規學制主科系規劃之。

2.各系共同必修專業課程 進修推廣班(不含二技在職進修班)共企管(2班)、國貿(2班)、觀光(1班)、保險(1班)等系組共同必修之專業課程由商學院或進修推廣部之主科系(正規學制之系組)規劃，並依學生選課需求開班。

3.各系必修專業課程 由正規制之系組規劃、安排排課教師，上課時間與教室由推廣教育中心協調安排。

4.各系選修課程 各系建議後，由商學院依學生養成目標規劃之。

5.課程審議 由本校課程委員會依程序審議。

(-)教師聘任 依本校教師聘任程序辦理。
(-)授課時數及鐘點數 1.進修推廣部以具實務經驗之教師兼任為原則，任課教師授課時數不併入本校專任教師授課時數。

2.進修推廣部授課鐘點時數不受本校鐘點費計算原則中專任教師超支及兼任教師鐘點時數之規定限制。

3.現有夜間部之班級開課之鐘點時數計算原則維持不變。

三、排課 進修推廣部於城區部上課，週一至週五晚上六時至十時，週六下午一時至十時，週日上午八時至下午十時排課。

四、選課 與正規學制互選、加修輔系或雙主修、轉系、轉學學分抵免及畢業證書核發等教務規定，俟各大學共同處理原則協定案後再議。

五、招生 (-)八十六學年度參加聯招，八十七學年度依招生情況規劃參加聯招或單招。

(-)依八十五學年度教務主管聯席會議決議：進修推廣部招收應屆高中及在職生(二十二歲以上)之比率，三年內由各校自定(86、87、88)，本校招收應屆高中生之比例依年度分別為80%、60%、30%，八十九學年度起全部招收在職生。

六、行政 夜間部現有助教劃歸推廣教育中心，成立聯合服務處，共同處理夜間部轉型為進修推廣部之系組排課、教師及學生聯繫、教學意見調查、查堂等業務，同時兼辦夜間部原學系之行政業務。

● 課務組來函 ●

本校學生考試規則，已於八十五年四月十日在行政會議通過。

改善校園環境強化教學功能

總務處於寒假期間施作工程

總務處為改善本校教學環境及強化教學設施功能，將利用寒假全校休假期間，施作相關改善工程，其預定施作項目如後。

一、大成館左右兩側籃、排球場鋪面整修工程。

二、大孝館網球場鋪面整修工程。

三、大孝館攀岩場施作工程。

四、大典館(六、七樓)廁所整修工程。

五、大成館興中堂實驗劇場施作工程。

因上述工程施作期各不相同，約由民國八十六年元月二十二日至三月七日結束，若造成師生不便之處，尚請見諒。

學輔中心業務公告

期未將至，學輔中心為進行各項資料整理，一月六日起暫停心理測驗之實施工作；個案諮商也將於一月十日起暫停實施(緊急個案除外)；不便之處敬請原諒，並提醒同學可於放假前至本中心了解下學期各成長般的開課日期。

學輔中心——個案督導會議

學生輔導中心本學期最後一次「個案督導會議」，將於元月23日(星期四)下午1:00~4:00假學生輔導中心團體諮商室舉行，討論主題以精神疾病個案為主，邀請國軍精神醫學中心主治醫師賈惠洲擔任督導，歡迎有興趣的師長參加。

教職員工自強活動·新加坡四日遊

一年一度的教職員工自強活動又將開鑼了，本學年訂於春假期間(三月二十九日至四月三日)舉辦新加坡四日遊，歡迎本校專任同仁參加。

活動期間因係旺季，費用約需貳萬元，凡參加之同仁依例給予兩仟元左右之補助；眷屬限父母、配偶或子女參加，但學

校不予補助。

本活動通知及行程表已分送各單位，詳情可洽所屬單位或人事室趙小姐。名額有限，欲報名者請於元月二十二日前將報名表連同訂金每人伍仟元送交人事室，以便統計並進行後續事宜。

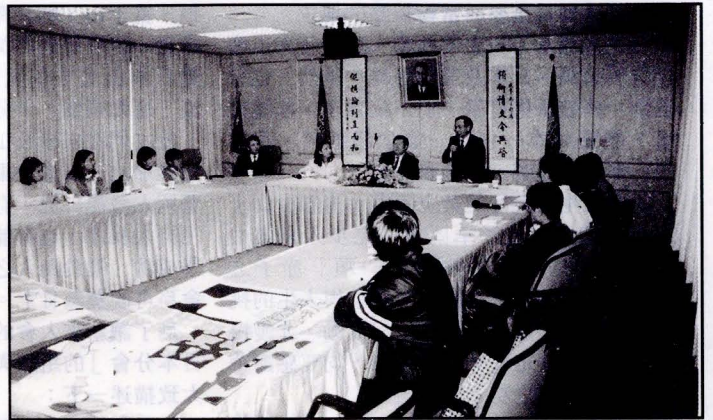
心理海報製作比賽名次揭曉

學務長高輝博士於九日頒獎

學生輔導中心舉辦之「心理海報製作比賽」於本(元)月七日進行評審，九日頒獎。頒獎典禮由高輝學務長主持，過程圓滿順利。其中評審何耀宗老師並於會中提醒同學掌握住設計的重點與方向。

評審結果：第一名從缺，第二名(有二名)廣告二陳美慧、哲學二陳佳妘，第三名(有二名)行管四呂芳儀、新聞三A林欣蓉，佳作(有五名)美術二李含仁、美術二王怡文、英文四B林淑君、文學四馬占山、應數四陳坤縊等共計九人。第二名獎金新臺幣一千五百元整，第三名新臺幣一千元整，佳作五百元整；另尚有人選五名，此海報日後將展示並做成卡片致贈本校師生。

「心理海報製作比賽」頒獎典禮上評審何耀宗老師進行講評，提供同學日後參加類似比賽之參考。(周博裕提供) ◆



土地資源系第三屆系友大會

土地資源系在八十五年十二月二十八日下午三時，於新生南路的新葉餐廳舉辦第三屆土地資源系系友大會。會中除了從第一屆到第二十八屆的「土資人」參加此盛會外，本校董事長張博士鏡湖教授與校長林彩梅博士也親臨大會並致詞。

張董事長首先致申賀詞，然後提到土資系是個課程廣泛的科系，不只涉及土地利用、經濟、地政，還包含自然資源與環境保育的領域，使同學有更充實的學識以及選擇；並希望畢業的系友們能常聚在一堂，為將來的「土資人」提供更多幫助，不只是獎助學金的籌款，更希望能協助在

學同學們相關的研究實習機會；再來，希望土資系能建立完整的聯絡管道，運用電腦建檔，加強彼此聯繫，為系上或學校做更多協助與貢獻。

林校長致詞時，特別介紹到近年來文化大學的成長，不但包括興建中的現代化創辦人紀念圖書館，增加學生更多閱讀充實知識的機會，還提到至今已有國外三十六所大學與文大締結姊妹校，拓展了學生的世界觀，希望文大能一天比一天茁壯。最後歡迎畢業多年的系友們回母校參觀，看看母校近年來的進步。

其後，歷屆的學長姊們分別發表心得；並與在學同學互相勉

勵。大會流程中最熱絡的一項——問與答時間，由畢業的學長姊們回答學弟妹提出的問題，問題包含與學生最切身的升學和出路、未來職業...等，引起熱烈反

應，確實做到「雙向溝通」的工作，臺上臺下一片融洽。

整個大會氣氛集溫馨、感性、輕鬆於一堂，不分年齡性別都非常珍惜交談機會，知無不言，言無不盡。大會最後舉行由歷屆學長姊提供紀念品的抽獎活動，並在一連串的歡呼聲結束了難忘的聚宴。



土地資源系系友大會，校長致詞。(土資系提供)

『心靈健康專欄』學生輔導中心主任：王淑俐博士

祝您心理健康

新年的賀卡裡，賀詞裡常有「身體健康」一語，可見大家都希望年年健康，活得愈久愈好。然而，「活得愈久」就會「活得愈好」嗎？身體健康就「足以」活得愈好嗎？我情願祝別人「心理健康」，因為如果心理不健康，活得太久恐怕不是「福氣」，而是「報應」，要我們活著來受苦、受煎熬的。所以，生活品質應該是「重質不重量」的，不在於活得久，而在於活得好。與「活得好」較有關係的，恐怕心理因素大於生理因素。

今年起，我們大家來互祝「心理健康」，希望每天能活得充充實實、快快樂樂。如何可以充實而快樂呢？可以先提過去一年中令我們「不充實」、「不快樂」的原因檢討起，如：

「不充實」是因為：經常浪費時間在安逸但無收穫的生活上、經常拖延該做的事或逃避該盡的責任、經常「坐而言卻未起而行」以致一事無成等。

「不快樂」是因為：經常壓抑問題而不能冷靜處理、經常意氣用事或情緒衝動而任性、經常與人計較而發生摩擦等。

所以，新的一年裡，祝福大家「心理健康」，盼望每個人都能訂出自己的「心理健康計畫」，改善過去使自己不充實、不快樂的缺點或壞習慣。「從外到裡」，調整自己成爲一個充實而快樂的人。

海外來鴻

「華岡學會日本分會」的點滴回憶

提到華岡—我的母校，在我充滿悲歡離合而又傳奇波瀾、多姿多彩的前半生，佔著極為重要而富轉捩點的地位。

時光似流水，一去不回頭，這幾年來風塵僕僕於台灣、日本及美國等地，當然，也曾遇到一些挫折與打擊，但午夜夢迴，縷縷往事，歷歷如昨…只要一懷念起華岡，我要說，那是「溫暖、鼓勵和愛心」。

我在人生最美好的黃金年華，青春少女十八歲之芳齡，進了華岡，一晃步入哀樂中年。可幸的是，仍然保持一顆「赤子之心」，視逆境為上蒼對我的考驗與人生的挑戰，靠著眾多友人們的幫忙與鼓勵，才慢慢地生活稍為安定些，飲水思源，均要感謝華岡對我的栽培之功。

因為歷屆會長們長期耕耘灌溉，辛勤付出，幹事們的熱心聯絡，犧牲奉獻，還有孝道山數十年來如一日對會務關懷備至，做為會員的我十分感激。

平日瑣事纏身、公私兩忙，孩子也是我生活的重心與寄託，但只要抽得出時間來，因天時地利人和各因素之配合，我都儘量參加，或提供一些不成熟的意見，供會務參考。

來到扶桑島國的日本，遭遇到的難題與生活上不便之處可說與校友們大同小異，譬如日本物價高，居住空間狹小，語言溝通困難，保證人難覓，打工機會少，都市待久了感情易流於空虛冷漠等等不一而足，但，還是一步步咬緊牙關而吃力地熬了過來，其辛酸苦楚、人間冷暖，實不足為他人道也。

因為加入了校友會，我得以參加了多次郊遊，在橫須賀、草津溫泉、三浦半島、箱根、富士山、輕井澤、昇仙峽、志賀高原、鎌倉、伊豆等地均留下了我歡笑的腳步、飽覽日本山光十色風景，也與校友們聯繫交流，遠離煩惱，十分暢快，留下美好回憶。

校友們在求學及工作餘暇，能以低廉的價錢參加此一郊遊與聚餐，可說是求之不得，華岡人藏龍臥虎，有政治長才、有說學逗唱主持人長才，也有能舞文弄墨之才，更有苦學成功、樂於助人之善心人士，不一而足，會務可說蒸蒸日上。

為了讓新來入會的校友們了解「華岡學會日本分會」的組織與活動，謹就記憶所及，大致描述一下：

一元復始，由高票當選、喜氣洋洋，心情「七上八下」的新會長帶領幹事們赴孝道山「初詣」，祈求一年「風平浪靜」，會務順利圓滿。

約四、五月時日本春暖花開，櫻花怒放，會長要聯絡校友們赴孝道山參加「花祭及浴佛典禮」。

六月及九月是為背井離鄉、遠離國門的校友們舉辦端午節聚餐及中秋節聚餐，日夜奔波於生活的就職校友們及趕寫論文、精神緊張疲乏的留學生校友們能輕鬆一下，補充一些體力，再去人生戰場上「衝鋒上陣」。

因為歷屆會長及幹事們費盡心力，有「人脈」的去募集經費，有「口才」的去「拉廣告」，有語言天份的去「嘻笑怒罵」「卡拉OK」一番。張董事長與林彩梅校長有時還

於百忙中抽空來日訓勉校友，對校友們關懷備至。校友們互相幫忙，倒也水乳交融，一團和氣。

製作會員名冊、出版刊物、辦活動等都是考驗會長的領導才能，尤其是如何將有限的經費要辦得盛大成功、個個「皆大歡喜」，也不是件容易的事，一定要「同心協力，集思廣益」方能辦得盡善盡美。

好在「文化大學日本分會」一百二十七位會員們人才濟濟，每次活動辦得均盛大圓滿成功，或讓來自國內大專院校其他校友會羨慕萬分，這都要感謝故創辦人張曉峰先生當年的高瞻遠矚。

十二月中旬則為一年一度的「忘年會及會員大會」，只見成家的校友們扶老攜幼，新成婚的神仙眷屬校友們「喜上眉梢」來出席盛宴，會場一片祥和愉快。改選新會長亦帶來高潮，充滿緊張、刺激與歡笑，為一年的辛勞劃上句點，「忘年」且「摸」到好采頭的獎品，大家這才互道珍重，依依不捨地「打道回府」。

藉著校友會，我學習到許多人生寶貴的經驗，看到前輩們充滿耐心不厭其煩地給予後輩們指導提攜，也拜見了許多社會賢達、煦照長者，體會到人世間溫暖多情的一面。

今年欣聞本屆校友會決定重出刊物，不才如我無法回饋校友會，謹草就此文，一來感懷憶往，二來留下紀念，藉此祝本會薪火相傳，源源不斷。

旅日校友 鄧君曼

美國印第安那普利斯大學藍采風教授於去年 11 月 25 日下午三點來校訪問；她首先呈遞該校校長已簽署好之兩校締結為姊妹校的合約給林彩梅校長，以及該校校長的信函給本組主任。並進一步提出相關的實質交流建議：

1. 第四屆東西方家庭研討會：原則上為兩天三國以上參與的國際會議，主要經費用擬向教育部以太平洋文化基金會申請，兒福系郭主任靜晃及生應系林主任素一已在校長的鼓勵下，答應於 1998 年（或是創辦人紀念館落成啓用之同年）合力承辦此研討會。

2. 印大擬和文化的會計系等商學院系所以及英文、音樂系等藝術學院系所做重點交流。藍教授並和會計系薛主任富井有單獨詳談。藍教授表示該校校長原則上同意兩校的大學部交換生如人數不多，到該校

交換時可付學費差額：假設印大一學分 100 美元，文大一學分 80 元，文化到印大的交換生只要付 80 美元給文大，20 美元給印大即可。但該校校長為了兩校的學術聲譽及學生的學習成果著想，強烈表示對交換生英語程度的要求，目前暫定托福 550 分是底限。交換生如有托福成績，則

藍采風教授訪校紀實

不用再接受該校的英文測試，如果沒有托福成績又未通過英文測驗，交換生則無法立刻修習主修課程，如會計學或英美國文學。藍教授也強調她比較偏好研究生的交換，因為研究生學分費僅大學部的一半（175 美元），而且研究生的素質及人格適應成熟度較高，姊妹校的好處是研究生可互相承認修習學分，是實質交流的良好

開始。

3. 藍教授並提到該校有五個學院，其中有三個學院院長是女性；該校的特殊專長系所是物理治療護理系及大眾傳播。但她說與本校的交流重點會放在商學及藝術上。

當天晚上本校董事長、校長在遠企大飯店香宮設宴款待藍教授，謝謝她大力促成兩校的合作關係。在場作陪的有本校教授歐豪年先生（歐教授

為藍教授舊識的長輩，她最近出的研討會論文集就是以歐教授的畫作為封面）、西樂系陳麟教授夫婦（陳教授的夫人梅明慧，前東海大學校長梅可望之女公子，曾到印大交換一年，藍教授本人則是東海大學的校友），本校代表有兒福系郭主任、生應系林所長、會計系薛所長及國際學術合作組主任。