



# 文大校訊

## CHINESE CULTURE UNIVERSITY INFORMATION ON CAMPUS

### 重點新聞提要

- 西洋名畫展正式登場 1
- 本校推出超媒體教學 2
- 就學獎補助相關措施 3
- 西洋名畫展系列三  
—荷蘭繪畫 4

第一版

中華民國八十九年

十月二日

171 期

歲次庚辰年  
九月五日

■發行人：張鏡湖      ■社 長：林彩梅      ■主編：鄭宜峰      ■社 址：台北市陽明山華岡路 55 號（大恩館 2 樓）  
 ■電 話：(02)28610511 轉 407、210      ■傳真：(02)28616824      ■印刷：華岡印刷廠      ■廠 址：台北市陽明山華岡路 55 號

# 西洋名畫展隆重揭幕 台北市長親臨致賀 文大為國人心靈注入一股審美的醍醐

【本報訊】本校與國立國父紀念館、日本東京富士美術館主辦的「西洋名畫展」，十月一日正式揭幕，展出五百年來的西洋名畫精品七十幅，至十一月三十一日止，在國父紀念館中山畫廊展出。

九月三十日預展當天，出席的嘉賓包括：前考試院院長邱創煥先生、前故宮博物院院長秦孝儀等人，而十月一日的剪綵，則請到了台北市長馬英九等貴賓，參觀來賓對展出畫作無不讚賞有加，並肯定中國文化大學舉辦此項藝術活動。

近年來，日本美術館的西洋繪畫收藏仍以十九世紀法國繪畫為重點，到一九八三年國際創價學會池田大作先生創立了東京富士美術館後，這狀況才有了改觀，該館是日本唯一將典藏範圍擴展到十五世紀的美術館，創辦人池田先生是位世界知名的宗教家和教育家，曾獲聯合國所頒贈的和平獎，他也是一位桂冠詩人、攝影家，而且對美術有極深的造詣。在池田大作的領導下，東京富士美術館曾將其豐富的西洋名畫館藏在西班牙及亞洲的北京、香港、漢城、新加坡等地展出，極受歡迎。去年十二月初，本校一行五人前往東京，與東京富士美術館為「西洋名畫展」的策展簽約，從該館珍藏的八百餘幅名畫中，挑選出七十幅屬於文藝復興到二十世紀五百年間重要畫家的大作。計有六十三位畫家，涵蓋了十個時期或地區的畫風，計有：一、文藝復興到巴洛克，二、荷蘭繪畫，三、法蘭德斯繪畫，四、古典主義，五、洛可可，六、新古典主義，七、學院主義，八、巴比松派，九、印象派，十、二十世紀當代藝術等。過去在臺灣所引進的西洋名畫展多限於某一時期或某一畫派，以印象派比較常見，很少看到西洋繪畫早期的名作，這次涵蓋範圍之廣，儼如一部西洋繪畫演變的歷史，其中以巴洛克、洛可可、巴比松、印象派的陣容最強，二十世紀的名作也不少，確是一次難得的藝術饗宴。

值得一提的是，這批陸續運抵台灣的畫作，因為安全考量，特地分成三個梯次，以二十七座木箱運送。本校對於這批來自日本，屬於全世界人類共同的文化資產，十分重視。從空運到落地運送的過程，都



西洋名畫展畫作開箱記者會，由董事長張鏡湖、校長林彩梅、東京富士美術館野口館長、國父紀念館館長張瑞濱等人共同主持，五百年藝術精華首度展現國人眼前。

事先與警政單位審慎地規畫了相關的安全措施。此外，當畫作運抵國父紀念館的庫房時，技術人員偵測了溫度與溼度，完全符合文物保存的標準。這一系列的防護措施，讓畫作的保存做到了最完美的地步。同時，為了顯示這批畫作對我國文化藝術的深遠意義，本校隆重地安排了畫作開箱記者會，讓畫作在開箱的時候，就能透過媒體與全國民眾見面，也昭示了文化藝術在國人心目中的地位。

「西洋名畫展」的舉行，為我國文化界帶來了一批珍貴的藝術品，對提升國民的人文素質助益良多，同時也進一步促成了中日兩國的文化交流。相信為期二個月的西洋名畫展，將為國人心靈注入一股富含審美意義的醍醐。

## 文大舉辦邁向國際一流學府座談會 為國人打造一座跨國際教育的學府



教育部楊部長讚許，學務處評鑑獲全國私立大學第三名，華岡博物館獲文建會第三屆文馨獎之金獎，資訊中心、推廣教育部通過 ISO9001 認證，行政院大陸委員會頒發第三屆從事兩岸文教交流績優團體優良事蹟等。此外，學校的體育教育在國內總是首屈一指，三年來，從國際級、亞洲級到

世界級獎盃賽，都獲得金、銀、銅牌等獎項，成績斐然；乃至入選奧運代表隊，中國文化大學的校友或學生都佔了十人以上。此外，根據遠見雜誌網站進行「大學生對學習環境滿意度」的報導，在學校照顧滿意度與課程品質滿意度獲得第一名的成績，而校園風氣滿意度與生活滿意度也都名列前五名。總結中國文化大學過去三年校務發展成效良好，頗受社會人士高度肯定。

【本報訊】本校為求適應廿一世紀的潮流，走向國際社會，進行國際學術發展，特訂於九月二十日，假曉峰紀念館國際會議廳舉行「二十一世紀邁進國際一流學府之展望」座談會，邀集了學校學術暨行政主管，針對各學術與行政單位過去三年的執行成效及未來三年的展望，進行座談。

座談會中校長林彩梅指出，回顧學校近幾年來的教育成果，獲獎事蹟有全國教務主管會議獲教

接著校長的報告針對學校院所系的發展、敦聘優秀師資、培育品學兼優人才、加強國際交流、校園設備現代化與美化、行政業務電腦化與管理服務化等六點提出說明。期許未來三年，將依中程校務發展計劃嚴格執行，為國家培育更多優秀人才，以二十一世紀邁向國際一流學府為目標。

在敦聘優秀師資方面，八十九學年度起為提昇教學品質，法學院延攬了政治學大師呂亞力教授駐校任教，讓法學院的學術研究與教學發展向前邁進。工學院延聘了陳鶴壽、黃昭淵二位大師級教授加入材料所的師資陣容中。前者為美國前 AT&T Bell Labs 中心新材料開發部門主任；後者為國內傑出人才基金會所聘任之傑出人才講座，同時也是總統府現聘之「科技諮詢委員會」之執行長。以上三位大師級的師資將使中國文化大學的教學立於國際學術之林而毫無愧色。

在加強國際學術交流方面，為了提昇同學外語能力、擴大國際

視野、增廣學識、建立國際友誼，將來能成為產官學界所重視的人才，多年來積極與國際著名大學締結姊妹校，加強國際學術交流。迄今已與十二個國家的五十四所大學締結姊妹校。同時，學校與姊妹校合作開創的「在學生留學制度」舉辦以來成效卓著。此外，八十八年十二月間，中國文化大學張董事長，榮獲日本創價大學「文化教育最高榮譽獎」，榮獲日本創價大學「名譽博士」；同月，與日本創價學會的東京富士美術館簽約共同主辦「西洋名畫展」，預計今年十月、十一月於國父紀念館展出。這些成果都奠定了中國文化大學未來邁進國際一流學府的基礎。

參與「二十一世紀邁進國際一流學府之展望」座談會的學術單位有文學院、外國語文學院、理學院、法學院、農學院、工學院、商學院、新聞暨傳播學院、藝術學院、環境學院、藝術學院、環境設計學院、教育學院等單位；行政單位有教務處、學生事務處、總務處、圖書館、人事室、體育室等單位。中國文化大學將憑恃著綜合大學完整的教學資源，整合所有學院系所的成就，為國人建設一個跨國際的教育環境，成為國際一流學府。

# 超媒體 e 世代教學聯盟 文大搶先鋒

## 文大「超頻世代—超媒體教學」開創數位學習新時代

【記者彭韻如採訪報導】微軟創辦人比爾蓋茲曾說，科技是改善教育的一大利器，科技可以讓很多想像變成真實。本校的教育政策基於這個新穎的觀念，成立遠距教學中心，並於今年七月間與聯合遠教、微軟、明日世界、台亞衛星通訊等公司異業結盟，推出「超頻世代—超媒體教學」計畫。

在本校教學理念下，由推廣教育中心集合眾多各個領域的專業人士和師資，組成全國最優秀的推廣教育團隊，結合科技傳播的概念與技術，期望打破傳統教育的學習模式，建立專業與科技的教學品牌，如今進一步擴大邀集禮聘產官學界多位大師與教授，傾囊相授所知所

學，分享成功的經驗，規劃全方位而領導趨勢的實用課程，結合多項媒體的優勢，帶領大家走向 e 世代的教學模式。

這項籌備多年的「衛星教學」、「網路講堂」、「線上課程」三合一的「超頻世代—超媒體教學」計畫，係藉由先進的直播衛星科技的視訊教學，以及網路多媒體互動技術的線上互動會議與課程，結合本校的教學資源與經驗，達成無障礙的學習空間，並打破傳統教育的學習方式，免除因時間、空間的不同，所造成的限制及不便，且依照個人學習的習慣和興趣，選擇自己喜歡的課程與適合的學習模式，以有效的雙向互動，精緻化的視覺感受為目



標，完成一個最具前瞻性的遠距學習網路模式，進而推展終身學習的理念。

有關課程內容的安排，在「衛星教學」方面，有特別針對新時代的上班族規劃了「挑戰英文」的商務語言課程，邀請曾經擔任柴契爾夫人、比爾蓋茲、柯林頓等來台時的國內首席同步口譯專家王麗莎小姐擔任主持講師。還邀集國內政、商、學各界名人一同擔任講師來賓，提供學員一個全新的學習經驗，讓專家名人教大家如何成爲一個頂尖的外語商務人員。此外，在「網路講堂」方面，規劃有「專業教育系列」、「博學通識系列」、「生活應用系列」等三種學習系列課程。在「線上課程」方面，推出了電腦多媒體系列、網路設計與規劃系列、股票金融系列等課程。這些課程都是適應趨勢的實用性課程，讓學員跟隨著時代的脈動，不會迷失方向。

此外，超媒體主持人李天任博士於策略聯盟記者會中表示，文化秉持著文化傳承的理念，將知識學習跨出校園，相信這項創舉，將爲我國的教學型態帶來新的模式與便利性。文大累積了專業師資，結合科技媒體方面最強的聯盟團隊，將以全方位的課程安排，由通論至專業，帶領學習邁向數位新時代。台亞衛星通訊公司總經理也表示，這次異業結合的合作方式，開啓了國內大學遠距教學的先河，也希望能夠藉著這種模式，把優良的師資與課程內容經由遠距教學的方式，傳達到每一角落。

## 理學院師生出席兩岸青年大氣科學學術研討會 所提論文頗獲佳評 兩岸學術交流再添新頁

【本報訊】理學院劉廣英院長親自率領本校師生，出席由本校理學院與大陸「中國科學院大氣科學研究所」聯合策劃舉辦的「兩岸青年大氣科學學術研討會」。會議係由行政院大陸委員會「財團法人中華發展基金會」補助，自民國八十六年在本校首度召開以來，今年已經邁入第四屆。大氣科學研究所特別將這次研討會的地點，安排在中國大陸風景名勝地湖南省張家界市舉行。此行所有成員於八月十八日自台灣經香港轉抵張家界大庸機場，十九日開始參加爲期六天半的交流活動。前三天爲論文發表與討論會，後三天半爲自然景觀的旅遊觀摩。研討會舉辦的同時也進行了「第六屆研究生研討會」，讓這次參加活動的總人數達到將

近二百人。台灣方面的出席人員有台灣大學大氣系講座教授陳泰然教授與系主任兼所長周仲島教授、中央大學地球科學中心主任（氣象學會秘書長）王作台教授、東海大學環境科學系程萬里教授、中國文化大學大氣系曾鴻陽講師，以及台大、中大、師大、文大等大氣科學所研究生，共三十二人，陣容龐大，會中所提論文報告深獲佳評。

此外，由於主辦單位的思慮週密，將會議安排在週六、週日及週一，讓後續的旅遊觀摩活動避開了人潮（即使週二、週三、週四的遊客依然絡繹不絕）。此行參觀了張家界森林公園、天子山自然保護區、黃龍（溶）洞與索溪湖「漂流」等景點。整體而言，張家界國家公園之美來自她是由海底隆起，致由沉積岩組成之獨立柱狀山成羣，且各具特色，加以有山有水，次原始林覆蓋達百分之九十五，再加上上下三層石筍處處，中有通舟「陰河」，世界自然景觀保護景點黃龍洞，確實令人眼界大開。相信兩岸青年對這次兩岸的學術交流活動，無論在學術的討論上，或是自然景觀的觀察上，均會獲得豐富的學習經驗與美好的記憶。



## 八十九學年度社團負責人行政講習會圓滿結束 社團管理與運作朝向專業化目標邁進

【記者簡凡愛採訪報導】八十九學年度新學期的開始，學校的社團也經歷了一番承先啓後的輪替。學校特別於九月二十二日、二十三日兩天，假曉峰紀念館國際會議廳舉行八十九學年度第一學期社團負責人行政講習會，希望藉由這一天半的講習會議能讓各社團的新任負責人瞭解學校的行政規範，便利將來社團的運作。

這次的會議由學務長高輝主持，校長林彩梅、教務長王吉林、總務長唐彥博也蒞臨會場。會中校長除了一一親手頒發社長的當選證書外，也不忘期許在場的新任社團負責人，不只在社團社務上爲社員們的表率，更進一步的可以爲社員們在學業上、爲人處世上的楷模。社團負責人對於從校長手中接過當選證書感到十分榮耀，同時也都聚精會神地聆聽校長及師長們的期勉。會議中有一個相當特別而溫馨的儀式，係由同濟社曾繼賢同學等四位社團代表向校長及三長獻花致敬，並預祝校長及諸位師長教師節快樂。整個頒證儀式在華岡合唱團獻唱「感恩的心」的悠揚歌曲聲中告一段落。

主辦單位課外活動指導組邀請了總務處保管組、事務組、營繕組、會計組等單位的老師，向與會的社長們說明學校的行政規範，由於這些單位所執掌的事務和社團活動有密切的關係，因此這一部分的內容對社團的運作，以及要推動社務有很大的幫助。

課指組爲了讓社長們了解到辦理社團活動，在安全方面的重要性，特別安排了一個專題演講，邀請到法律系林柏杉老師爲社長們一起討論社團活動的安全維護措施與責任歸屬。林柏

杉老師曾經在課指組任職，對於社團活動與安全維護有深刻的見解。在林老師的言談中，特別強調了社團活動主辦人的義務，其中包括，因契約而生之義務，和因法律規定而生的義務。再因法律規定而生的義務中有所謂的「保護，照顧義務」。林老師特別強調在活動前的準備工作一定要完備，比如說：周詳的計劃、事前的探路、向相關的單位報備、意外的緊急處理、保險等，都不可馬虎行事。在活動中也要隨時注意是否有危險的情況，以及即時的危機處理或急救。林老師所強調的這些重點都是一個活動策劃人不可忽略的重要環節。

藉著各社團負責人到場的機會，會中選出了政治系賴佰瑞、合唱團陳玫君、中友會紀品任、評議社蔡嘉欣等四位同學，組成學務會議的社團代表。

至於在課指組行政介紹的部分，內容包括經費申請的補助辦法、平時評鑑辦法、社團活動報備暨校外活動規範。並鼓勵同學在當場踴躍的提出問題和意見，以期集合同學們寶貴意見使社團和課指組在活動的配合上能互相協調。

另外，課指組在本學期中，將會陸續舉辦多項的研習活動。包括有和財金系、資訊系合辦的社團財務研習營、簡介財務規範、社團會計及經費申請的實用內容，以及學生社團網站架設及網頁教學營。

爲期一天半的講習會在社團例行活動場地抽籤後，順利地畫下休止符。歷經這場講習會後，各社團新任負責人應該對學校的行政規範有所了解，如此一來，對社務的推展與活動的進行就可以更得心應手。

## 最新學生專車嘉惠學子 十月二日起啓用

【本報訊】本校爲改善同學的交通問題，減少同學們騎乘機車之安全顧慮，一直積極爭取民間通運公司開闢「學生專車」，一年多以來，對於同學行的便利助益不少，今年暑假期間，總務處更進一步爭取到尚通通運公司之同意，自八十九學年度起，由該公司提供四部全新之大型車輛，作爲本校學校專用校車，屆時同學將可看到車身噴本校標誌之學校專車，行駛於台北華岡之間，配合同學上下課時間，定點定時由台北車站一路將同學送達校園內（票價仍爲每段票 15 元）。本方案即日（十月二日）起實施，最新學生專車發車時刻表及停靠站，請前往大仁館前學生候車亭查看。

## 社團財務研習營教你輕鬆管理社團

爲協助社團總務幹部能得心應手進行社團社費總務相關事宜管理，課指組特舉辦「八十九學年度社團財務研習營」，本研習營將優先開放給社團總務幹部參加，每社團可有一人報名，總招收人數 120 名，非總務幹部同學亦可同時報名爲備取生，若不足 120 名，則由備取同學遞補參加。

財務研習營課程安排爲 10 月 14 日在大恩一樓國際會議廳，以及 15 日在大義四樓電腦教室舉行。報名時間自即日起至 10 月 6 日止，每天上午 9 時至下午 4 時，報名地點：大恩館十樓課指組，逾期不收。報名時請攜帶報名費用 150 元（含午餐二餐、飲料、帳目講義、手冊、電腦教學講義及結業證書）。相關資訊請洽 (02)2861-0511 轉 247，葉老師。

# 八十九學年度中國文化大學辦理學生就學獎補助相關措施

## 一、六項就學獎補助措施

本校學生就學獎補助措施包含「辦理學生就學獎補助」、「研究生獎助學金之發放」、「辦理其他校內外獎助學金」、「學雜費減免辦理」、「學生就學貸款辦理」及「教育部工讀助學金」等 6 項。

**1. 辦理學生就學獎補助：(課外組負責辦理)**  
乃配合教育部學雜費收取政策，自八十七學年起於學雜費收入總額中提撥百分之三作為學生就學獎補助之用，並於 88 年 1 月報部核備且開始實施，88 學年度有超過 5508 名學生獲獎，總金額為 60,428,769 元。本項就學獎補助主要係為提供經濟上有困難之學生必要之協助，使能順利完成學業。發放原則以「急難救助」、「工讀助學金」、「特殊清寒助學金」、「獎助學金」及「獎學金」共 10 大類。(詳細名額如附預算表)

**2. 辦理其他校內外獎助學金：(課外組負責辦理)**

其他校內外各項獎學金 88 學年度共辦理約 510 種。每次均在時效內於學校公佈欄中公告受理同學申請外，也在學校網路上公告獎學金息，使學生能快速透過各種管道得到最新訊息，積極為同學爭取各種獎助學金。

**3. 辦理學生就學貸款：(課外組負責辦理)**

- (1) 配合就學貸款之業務辦理，本校繳費單上有詳細列印「學生就學貸款須知」及印製各種通知表格，宣導就學貸款償還事宜。
- (2) 88 學年度第一學期核准貸款人數為 2,981 人，貸款金額為 154,321,207 元；第二學期貸款人數為 3,108 人，貸款金額為 160,858,394 元。申請就學貸款學生人數逐年增加。

(3) 88 學年度學生辦理就學貸款之書籍、住宿費及插班生學雜費等各項退費，已全部改由銀行轉帳作業直接將學生之各項退費撥入貸款學生銀行帳戶中，免除學生領款之麻煩。

(4) 依照教育部政策，學生家庭若有未符合中低收入戶標準，但有二人以上就讀高中以上之學校，可由學校視學生狀況予以個案認定乙案，缺乏明文規定審核條件，如所得收入多寡的上限規定、學生應持何種證明文件、何種情況合標準，造成學校很大困擾及作業上困難。等教育部頒發更明確之規定，將依規定遵行辦理。

**4. 辦理研究生獎助學金：(僑外組負責辦理)**

教育部八十八學年補助 59,462,998 元研究生獎助學金，本校專款專用並依據學校訂定之「中國文化大學研究生獎助學金辦法」辦理研究生獎助學金辦法分為獎學金、助學金兩部分；研究生獎學金部分，博士班每三名置一名、碩士班每六名置一名，每學期辦理乙次，發給當學期學雜費全額，並舉辦領獎茶會，本學年度共計 446 位同學獲獎，於 5 月 24 日由校長親自頒發中英文獲獎證書。研究生助學金部分，凡在學之研究生均可申請，但必須協助學校各項教學與研究發展工作，本學年度共計 802 人次申請。(有申請需要者，可至各工作單位應試，每小時以 200 元計)

**5. 辦理學雜費減免：(生輔組負責辦理)**

八十八學年度依規定辦理低收入戶減免、殘障生及殘障子女減免、功勳子女學雜費減免及原住民學生學雜費減免業務；八十八學年度第一學期共有 789 人獲得，總金額

23,206,101 元，第二學期共有 779 人獲得，總金額 22,794,790 元，共計 46,000,891 元。

**6. 辦理教育部工讀助學金業務：(總務處負責辦理)**

八十八學年度工讀助學金總金額為 33,745,104 元(含教育部助學金補助款 135,344 元、教育學程助學金 700,000 元、校內獎助學金 24,909,760 元)，每位工讀同學時薪每小時 80-100 元、表現優異者加發獎金，不限制工讀時數，同學可依照自己沒課之時數安排工讀。工讀單位以學校行政單位優先。

## 三、獎學金申請流程

1. 本校獎學金定期公告在大恩二樓公佈欄、大恩十樓課外組。荀子路(仇人坡)海報欄及本校網站  
<http://www.pccu.edu.tw>。
2. 看清楚公告獎學金名稱、編號、資格→如果資格符合→到大恩館十樓課指組領取申請書→準備附繳證件→在截止日期前交到 大恩館十樓課指組(若是同學自寄請依照地址準時寄出申請)→靜候佳音→凡獲獎者學校會個別通知並公佈欄上公告。
3. 各項證明資料申請：
  - \* 在學證明書：同學將學生證正反面影印後，連同學生證到大恩館十樓註冊加蓋註冊組章，即可當在學證明書。
  - \* 未領公費證明：持申請書或成績單到大恩館十樓生活輔導組找林秀櫻老師蓋章。
  - \* 未領獎學金證明：持申請書或成績單到大恩館十樓課指組找李燕美老師蓋章。
  - \* 蓋學校大印：持申請書備齊附件資料到大恩館十樓課指組找李燕美老師，填「蓋大印申請書」依照學校規定關卡程序辦理。

若家境特殊清寒需要濟助者，請到大恩館十樓課指組找李燕美老師請求協助，可以申請「華岡特殊清寒學生獎助學金」或「學生急難救助金」。

## 四、相關業務諮詢電話

- 就學獎補助業務：課外組李燕美老師 28610511-249  
就學貸款業務：課外組葉麗英老師 28610511-249  
研究生獎助學金業務：僑外組 吳玟玲老師 28610511-250  
各項減免業務：生輔組林秀櫻老師 28610511-240  
教育部工讀助學金業務：總務處 林志成老師 28610511-654

## 二、就學獎補助、對象、標準、人數及預算金額表

獎助學金類別	申請條件	補助標準、金額	預定可補助人數
<b>一、張其昀先生紀念獎學金</b>			
1. 華岡青年獎學金	榮獲華岡青年之學生	每學年 10,000 元	35 名
2. 優秀社團及負責人獎學金	社評鑑優等之社團	每學年 10,000 元	40 名
	社團評鑑優等之社團社長	每學年 5,000 元	40 名
3. 特殊才藝或傑出表現獎學金	獲全國(國際)性比賽、創作或展演，前三名或才藝表現成績優良者	每學年 5,000 元 每學年 3,000 元 每學年 2,000 元	每學年 60 名 每學年 60 名 每學年 60 名
	每學期學業成績前三名中，每班頒給乙名(本項含夜間部、二技、教育學分班學生)	每學期 3,000 元	上學期 271 名 下學期 362 名
	通過日語語文能力測驗第一級	每學年 5,000 元	每學年 10 名
三、外語能力優秀獎助學金	通過全球法語程度鑑定考試 DELF2, DALF 級之學生	每學年 5,000 元	每學年 8 名
	TOFAL 達 580 分(英語系達 600 分)以上者	每學年 5,000 元	每學年 100 名
	提昇英語能力獎學金 TOFEL500 分以上者(英語系 550 分)	每學年 2,000 元	每學年 400 名
	全國性外語比賽或表演前三名(比賽性質獎學金加倍發給之)	每學 5,000(第一名) 每學 3,000(第二名) 每學 2,000(第三名) 加倍獎金 10,000 元	每學年 6 名 每學年 6 名 每學年 6 名 每學年 4 名
	小計獎學金部份		1468 名

獎助學金類別	申請條件	補助標準、金額	預定可補助人數
四、赴姊妹校交換生之清寒獎助學金	赴姊妹校家境清寒之交換生	補助就學來回經濟艙機票款 約 50,000 元	每學年 10 名
五、清寒僑外生獎學金	家境清寒之僑外生學業成績 65 分以上	每學期 10,000 元	上學期 16 名 下學期 16 名
六、棒球隊獎助學金	家境清寒優秀之棒球隊隊員	減免全部學雜費及住宿費一年	25 名/25 名
七、優秀運動員獎助學金	家境清寒且具甄選資格及兩年內當選青年國家隊或國家隊新生	減免全部學雜費及住宿費二年	20/20 名
	家境清寒且兩年具青年國家隊或國家隊轉學生	減免全部學雜費及住宿費一年	5 名/5 名
	家境清寒且在校期間當選青年國家隊或國家隊隊員	減免全部學雜費及住宿費一年	最多 25 名/25 名
八、特殊清寒學生獎助學金	家境特殊清寒且需要濟助者學業成績 70 分以上	每學期 90,000 元	上學期 40 名 下學期 40 名
九、學生就學急難救助金	學生家庭遭遇重大變故或災難、疾病致影響學生繼續就學者	全額學雜費減免 救助金 10000 元 醫療補助 1-3 萬元	視狀況 1-3 萬元或 全額學雜費減免 約 30 名
十、清寒學生工讀助學金(新舊生均可申請)	家境清寒，參加工讀者，時薪為內工 80 元、外工 120 元，每學期做滿 80 小時，檢附所得稅扣繳證明及村里長清寒證明，加發助學金 4000 元		依總務處預算核定名額
小計助學金部份			4040 人次
合計獎學金及助學金名額(88 學年度總金額 60,428,769 元)			5508 人次

### 畢輔組招募「生涯義工」新血輪

學務處畢輔組招募「生涯義工」，讓自己學習生涯規劃，同時體驗自助助人的學涯技巧。歡迎本校二年級以上有服務熱忱的同學報名參加，從即日起至 10 月 9 日止，名額有限，報名要快。意者請洽大恩館十樓畢輔組高小姐。

### 服務視障朋友 錄音志工招募

當你在報紙或書本上，看到一些絕妙文章或報導，覺得寫的真好、真貼切時，是否想過有些視障朋友無法擁有如此喜樂的感覺？他們只能守在小小收音機前，努力地汲取有限的新知。只要你願意撥出空堂或晚上一點點的時間，為他們錄製一些書籍，藉由你的「眼」與「口」，讓他們與你一同分享閱讀之樂。學輔中心資源教室盼深具愛心的您至大義 104 資源教室加入錄音志工行列。報名日期：即日起至 10 月 12 日止，周一至周五上午 8:30 至下午 9:00 周六 8:30 至 12:00，錄製工作費：每卷 150 元。

### 學輔中心資源教室招募義工

學輔中心資源教室係為服務本校身心障礙同學所設立之輔導單位，服務項目有報讀、錄音、抄錄筆記、手語翻譯、中文輸入、考試代筆及生活協助等，需義工支援工作，如您有意為身心障礙同學奉獻一份心力，請踴躍加入我們，我們的地點在大義 104 教室，電話：(02) 28610511-729。

### 西洋名畫展系列

## 荷蘭繪畫——豐饒的新世界

文 / 本報整理

北方的民俗巴洛克，是指尼德蘭(Netherlands)地方的藝術風格。尼德蘭原受西班牙統治，一五六五年起，信仰新教的北部七省籌組荷蘭共和國，並於一六〇九年，建立了以當時世界最大海港都市阿姆斯特丹為中心的獨立國家。

獨立後的荷蘭，工商繁榮、貿易發達、思想自由、學術昌明，是當時歐洲最進步的資本主義國家。荷蘭的藝術具有明顯的近代性，尤其是繪畫，更充分反映了市民生活的各個層面，為歐洲美術的發展，開啓了嶄新的一頁。由於喀爾文教派的教化，以信仰自由為基準，充滿了市民的自由精神。荷蘭美術寫實厚重，並以此背景延續發展。

富裕的中產階級與進步的社會體制，是決定荷蘭繪畫歷史地位的主要因素。中產階級取代了貴族與教會，成為藝術的主要贊助

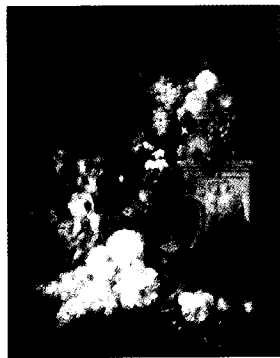
者；市民的審美趣味十分寬廣，並喜歡購買圖畫來裝飾家居寓所，由此造成了荷蘭繪畫題材廣泛但畫幅變小這一重大特色。為了應付市場的大量需求，畫家還根據專長而作藝術分工，這就使荷蘭的肖像畫、風俗畫、風景畫、靜物畫等類科，得到充分而細緻的發展。

提到十七世紀的荷蘭繪畫，首先可舉出林布蘭的弟子吉爾德(Aert de Gelder, 1645-1727)與富林克(Govaert Flinck, 1615-1660)，他們所描繪的人物像闡述著深層精神性，十分引人注目。此外，以筆觸強烈人物畫著名的哈爾斯(Frans Hals, c.1581/85-1666)，以獨特單色調描繪風景的果衍，果衍姪子亞克貝的風景畫。學院作風的賴依列契，記錄十七世紀村落風俗的多洛訶斯洛特，浪漫風景畫的赫殊(Willem de Heusch, 1625-1692)，花與靜物的畫家黑姆

(Corneels de Heem, 1631-1695)、史伯當赫(Cornelis van Spaendonck, 1756-1840)等人，作品十分多采多姿。

從風格的演化上來看，十七世紀荷蘭的繪畫成就，一方面有源自於本身北方文藝復興的寫實傳統，另一方面則是受到義大利繪畫，特別是卡拉瓦喬的自然寫實與明暗法的啓發；但更重要的是當時幾位大師，如哈爾斯(Hals, 1580/5-1666)、林布蘭(Rembrandt, 1606-1669)、維米爾(Vermeer, 1632-1675)等人的天才創造，才是形塑荷蘭繪畫恢弘氣勢的根本因素。

西洋名畫展於10月1日至11月30日每日9:00至17:00於國父紀念館展出。假日延至18:30。



花卉美果(1804)  
科爾尼斯·范·史伯當赫(1756-1840)

## 創辦人百歲冥誕攝影展活動實施辦法

### 宗旨：

感念創辦人張其均博士創校之艱辛，並使全校師生能了解及回顧創校以來華岡的風情及生活點滴，特辦此項攝影展，以凝聚全校師生的向心力及認同感。

### 說明：

以創辦人創校史蹟相片與建校以來校園風情及具歷史性或珍貴價值之相片為展出之重點。

### 辦法：

一、參加資格：本校教職員生及校友等，不限件數。

二、展期：民國八十一年至民國八十九年，有關中國文化大學校園風情及具歷史性或珍貴價值之相片。

### 三、參展作品：

1. 組別：分黑白紀實組與彩色紀實組兩組  
2. 規格：不限定

四、收件時間：八十九年十月二日(星期一)起至十月廿一日(星期六)止。

五、收件地點：本校(大恩館二樓)公共關係室

六、展出時間：八十九年十一月六日(星期一)至八十九年十一月十七日(星期五)止。

七、展出地點：本校大恩館二樓川堂  
八、參展作品由公共關係室邀請本校專任教師與行政主管三至五人，組成評選委員會進行評選。

九、獎勵辦法：經評選委員會所採用之照片，由公共關係室贈送參展者精美紀念品乙份，特編印成明信片後另行致贈乙份。

### 附則：

一、請以白紙註明提供者姓名、作者姓名、主題、年代、地址、電話。

二、入選作品展覽：配合創辦人百歲冥誕活動展出，並標示提供者之姓名。

三、參加作品經入選者，主辦單位得對外發表展示、翻拍或印刷成集，不另給酬勞。

四、八十九年十一月六日(星期一)上午十一時舉行開幕剪綵式。

五、八十九年十一月十七日(星期五)下午舉行閉幕典禮。

六、八十九年十一月卅日前明信片印製完成。

七、本攝影展為免費參加，展覽結束一個月內請參展者自行到公共關係室取回參展作品，逾期而未取件者，由本室代為寄回。

八、凡參加本活動者，即視同承認本簡章之各項規定，如有未盡事宜，主辦單位得另行補充之。

創辦人百歲冥誕紀念攝影展參展報名表				
姓名			聯絡電話	( )
單位			系所	
備註				
參展相片				
主題			拍攝年份	
光圈	快門		底片 ISO	
相片說明				

## 內雙溪藥用植物園 給你綠色休閒與教育

【記者張淵任報導】台北市內雙溪森林區內新增一座「藥用植物園」，占地零點三公頃，地處森林環抱間，是大台北難得可以放鬆鬆呼吸的地方。園區在每周三、六、日開放，採二十至五十人團體預約方式，不接受個別報名，有專人導覽解說，體驗生態之旅全程三小時，費用全免。這座台北市政府營造的台北後花園，位在內雙溪森林間，從至善路三段轉入碧溪橋，即進入約五公里的綠色森林道，此段可以下車徒步，感受鳥鳴蝶舞與綠意，藥用植物園今年七月才對外開放，未設明顯指標，行前最好先以電話確認。碧溪橋轉入產業道路，即為「碧溪自然步道」，徒步約一個半小時可達藥用植物園；如果要保留充沛體力走逛植物森林者，也可開車進入，但山道窄狹崎嶇，園區也未設停車場，建議多利用大眾運輸工具。因靠近文大校區，相信將會是文大人認識野外藥用植物的最佳學習場地。

藥用植物園內動線規劃清楚，目前開放有百草茶藥用植物區、十二生肖藥用植物區、內雙溪原生藥用植物區、有毒植物區、五行藥用植物區等五區，另有果樹保健藥用植物區，現多為小苗，但各樹種前立有解說牌，一樣可以觀其生態。其中十二生肖藥用植物區頗具趣味，以植物名稱冠以生肖特色，更容易認識與熟記，如「兔」指的是野兔愛吃的兔兒菜、「雞」指莖葉氣味有如雞屎的雞屎藤、「豬」

即為能促進豬隻泌乳的豬母乳等。

沿著木棧道緩行，周邊全為內雙溪原生藥用植物，該區保留生態原貌，在各植物前立以解說牌，遊人可以實地感受原植物的生長樣貌，木棧道的設計納入無障礙空間概念，棧道平緩寬敞，細走慢觀、賞景觀天，不必擔心占道、影響通行。木棧道下方為有毒植物區與五行藥用植物區，許多生活周遭常見的花草，如長春花、毛地黃、巴豆等，皆列在有毒植物區，提醒國人不能在對植物一知半解的情形下就輕易食用。五行植物則是取自名稱中有五行字根者，方便學習與記憶，如花色金銀的金銀花、鐵包金，生長在水邊或溼地的水蜈蚣、水丁香，以土形容土人蔘、土丁桂。

藥用植物園區占地不大，妙趣卻不少，在此賞鳥觀蝶、遠山與藍天，遠離人車與塵囂，對台北人而言，是難得美地。由此可續往大崙頭山自然步道與大崙頭山森林步道登走，兩段山道呈環狀來回，全程約兩公里、需時一小時，內雙溪另有明德樂園、野人瀑布等景區，或可接銜故宮博物院、士林區夜市，山道間有不少茶館與餐廳，也可以輕鬆品茗賞綠意，相信將可以提供台北市民一個充滿知性的休閒活動。進入園區參觀須湊齊二十人以上、一個月前提出申請，相關資訊可洽台北市農會推廣部：(〇二)二七〇七〇六一二轉二五四。

## 「西洋名畫展」入場券、紀念品 優待全校教職員生

本校教職員生憑服務證或學生證，前往華岡書城，針對「西洋名畫展」的入場券或紀念品，可以享有優待購票或購物的權益。一百五十元的入場券，將優待售價一百元；購買相關紀念品將享有九折優待。

## 從愛出發用心輔導研討會

八十九學年度「教訓輔三合一研輔導知能研討會暨大一導師會議」訂於89年10月21日至22日舉行，邀請所有大一導師及學務處同仁參加，報名表請於10月5日前交回大恩館十樓課外活動組。學務處希望藉由研討會的舉辦，提供老師您更多的服務與協助。在此誠摯地邀請所有大一導師及學務處同仁，利用週末假日來共同學習與成長。

## 預官報名作業講習十月四日舉行

九十年預官報名作業講習謹訂於10月4日下午2至3時，假大恩館國際會議廳舉行。請大四及研究所二年級每班預官負責人參加。今年改採網路報名，會中將說明新方法，因此務必按時出席，並轉告班上考生。有問題請洽軍訓室游教官，分機637或專線：(02)28616630。