



文大校訊

CHINESE CULTURE UNIVERSITY INFORMATION ON CAMPUS

重點新聞提要

- 推廣教育部大夏館落成典禮 2
- 新舊教務長交接儀式 3
- 九十學年度註冊須知 3
- 華岡博物館推出杜米埃版畫特展 4
- 社團招新活動 歡迎參加 4

第一版

中華民國九十年
九月
十七日
203 期
歲次辛巳年
八月一日

◎發行人：張鏡湖

◎主編：鄭宜峰

◎地址：台北市陽明山華岡路 55 號

◎電話：(02)28610511 轉 407

◎社長：林彩梅

◎印刷：華岡印刷廠

◎電郵：editor@staff.pccu.edu.tw

◎傳真：(02)28616824

九十學年度開學典禮暨新生輔導今日舉行 全校以嶄新建築及設施 迎接新生到來

【記者吳曉珊報導】九十學年度新生、轉學生入學輔導暨開學典禮將讓大一新生、轉學生們一次體會文大的好！為了歡迎今年的大一新鮮人並且使新生們能及早適應校園環境，文大特訂於 17 日上午假大忠館華風堂舉行入學典禮與校園簡介，並分合堂（開學典禮）及分組方式實施。依據新生及轉學生人數平均區分，分成兩梯次輪流舉行。開學典禮第一梯次於上午 9 時舉行，由理、法、文、農、外語等五所學院參加；第二梯次則於下午 1 時 30 分開始，由新傳、藝術、商、工、環設、教育等六所學院參加。在校長林彩梅的安排下，認識校園是成為快樂大學生的第一步，一場千載難逢的入學歡迎盛會，等待著新生的你的蒞臨！

為迎接新生的入學、使同學們能有更舒適的求學環境，文大特於今年暑假進行樓館的防護修繕工作。走在校園內，無論是舊生、新生皆能感到文大的煥然一新！除了大義館、大成館全面翻修、裝設空調，並延續傳統的建築風格外，本校城區部擴建完工的大夏館，改善了以往狹隘侷促的校區空間問題，歷經約兩年的擴建工程，文大城區部推廣教育部的大夏館，今日儼然已成為台北市大安區的新地標。

此外，所有大一新生都會面臨的困擾——「天地堂」（只有第一堂與最後一堂有課），初到文大人生地不熟的、漫漫的空堂時間該怎麼耗？下一趟山、來回時間不划算，文化商圈早已走透透了，又不想只呆坐餐廳內玩一整個下午的撲克牌，沒關係，報你一個好地方——曉峰

紀念館。一棟曾入圍 1999 年「傑出建築獎」、融合中西傳統的新式建築，米色建築物上有瓦紅色改良式的傳統造型下，內蘊含了文大學子知識、科技、人文、娛樂的寶庫，別被它的宏偉外表所震懾，殿堂內一切的知識、寶藏，都等待你去挖掘體會。

曉峰紀念館到底是怎樣的一個好所在？除了有一流設備、藏書豐富的圖書館，滿足你追求知識的渴望之外，乘著電梯直達七樓，映入眼簾的是另一個娛樂新世界——多媒體視聽中心。毋須任何登記手續，現代舒適化的個人設備，各種時下最 HOT 的 VCD、影碟、語言教學任你隨選播放。此外，偶爾來趟歷史人文之旅也不賴！曉峰紀念館左側

的華岡博物館是全國第一所的大學社區博物館，平日開放給學生與附近居民使用參觀。如果你想避開校內嘈雜的人群，不妨同三五好友走進華岡博物館內，享受一場融入藝術的心靈洗滌，館內定期舉辦的各式美術展、歷史文物展，其館藏內容之豐富包你大開眼界、一飽眼福！

既是文大家族的成員，就不得不熟知本校的網址 <http://www.pccu.edu.tw>，如欲瞭解文大各個學院系所、行政單位、多媒體的研究成果，甚而文大附近的夜景、商圈、租屋資訊等，盡在文大網站的首頁，動一動你的手指，無遠弗屆的網路傳輸將帶你進入華岡的桃花源天地。無論是網路虛擬或是實境體會，只要細心走訪華岡的每一個角落，文大的美、文大的好，一切都只能意會不能言傳了。



林彩梅校長歡迎新同學進入文大。林校長為我國第一位大學女校長。

親愛的文大新同學：

恭喜你金榜題名，在十三萬餘名考生中脫穎而出，更歡迎你成為中國文化大學的新鮮人。茲簡單說明本校特色，供你做為未來大學生涯規劃之參考。

一、理想遠大，校風質樸

本校創立於民國五十一年。創辦人張其昀博士為知名的史地學家，曾任教育部部長。他以「承東西之道統，集中外之精華」為辦學理念，旨在傳承中國文化，並融合西方科技與社會科學，訂定本校「質、樸、堅、毅」的校訓，為國育才。

現任董事長張鏡湖博士繼承其衣鉢，為知名的地理學家，更是一位國際著名的教育家，秉持創辦人教育理念，建立各項制度，敦聘優秀師資，推動硬體建設，積極拓展國際學術交流，被譽為「教育界的艾科卡」。

二、環境優美，求學佳境

本校校本部位於陽明山華岡，鄰近陽明山國家公園，山明水秀，鳥語花香，空氣清新，校園設備現代化、優美化，是讀書求學的最佳環境。城區部位於建國南路和平東路交叉口，右鄰臺北市立圖書館，面對大安森林公園，鬧中取靜，交通便捷，校本部與城區部所有教室均有空調設備，上課舒適。

全校共計有十九棟巍峨大樓，創辦人紀念圖書館內部包括國際會議廳、資訊中心、博物館、校史室，設備均極為現代化，本校已是一所資訊化校園。

給新同學的一封信

◎校長林彩梅◎

三、所系最多，師資優良

本校為國內院系最完備的綜合大學，設有十一個學院，五十八個學系組，研究所（組）有三十五個碩士班、九個博士班。本校師資優良，教學認真，關懷學生有如子女。

四、生涯規劃，文大最佳

(一) 培育品學兼優人才：本校以德、智、體、群、美五育並重，培育品學兼優的人才。

(二) 鼓勵修讀輔系與雙學位：為擴增畢業後升學與就業之領域與機會，可依自己喜好選擇他系為輔系或修讀雙學位。

(三) 訂有「在學生出國留學制度」：交換學生赴姊妹校一年，不僅可增廣學識領域，學好外語能力，並可擴展國際觀，建立國際友誼，對提升未來工作能力以及拓展事業前途有極大助益。本校已與美國、日本、英國、德國、法國、比利時、韓國、泰國、俄羅斯、烏克蘭、蒙古、賴比瑞亞等十二個國家的五十七所大學締結姊妹校。自八十三學年度起實

施「在學生留學制度」，大學與研究所二年級以上學生即可申請短期出國留學一年。在姊妹校獲得及格之學分，可抵免在本校之畢業學分，大學部上限為三十學分，碩士班八學分，博士班六學分。目前出國交換學生每年約一百人，姊妹校來本校之交換生也約有百人。另本校設有交換生清寒獎學金，補助清寒優秀同學赴國外之來回機票，而赴日本姊妹校留學同學，成績優秀者，尚可獲日本文部省短期留學獎學金每人一年一百萬日幣。

五、獎金最多，社團活躍

本校設有創辦人紀念獎學金等一百五十多項獎助學金，每年高達新台幣一億元以上，鼓勵同學用功，並幫助家境清寒同學完成學業。學生社團共有一百七十多個，鼓勵同學參與活動，服務人群，社團活動成果卓越。

六、同學們對本校照顧滿意度高

依據中央日報八十九年五月十四日第十三版刊登遠見雜誌對 e 世代的國內全國公私立大學生對大學生生活滿意度之調查四項中，對於學校照顧滿意度以及課程滿意度，本校高居全國第一，而生活滿意度與校園風氣滿意度亦高居第三與第五。

熱烈歡迎你進入文大，並能做好大學生涯規劃，將來成為國家社會的棟樑之才。

祝福
健康、學業順利

經濟不景氣 文大依然穩坐全國推廣教育龍頭 建設全國最大推廣教育大樓 美化工程延伸至鄰近商圈



蒞臨貴賓有董事長張鏡湖（前左四）、董事何志浩（前左三）、宋晞（前左五）、嚴道（前左二）、宋時選（前左一）、校長林彩梅（前左六）、推廣教育部主任張冠群（前左七）、總務長唐彥博（後左一）、建築師潘冀（後左三）、王秋華（後左二）等人。

【記者吳曉珊報導】全國推廣教育學員數最多、規模最龐大的中國文化大學，經過兩年的籌建，9月11日舉行城區部推廣教育部的新館落成典禮。讓每年二萬多參與該校推廣教育的學員可以擁有全國最大、最豪華的教學設施，徹底改善了以往空間狹隘偏促，不敷使用的情況。這次新館一大夏館的落成，也標誌著文大穩坐全國推廣教育龍頭，不因經濟不景氣而稍有動搖。

為慶祝這歷史性的一刻，在董事長張鏡湖、校長林彩梅致詞後，便舉行剪綵儀式，剪綵貴賓包括董事長張鏡湖、何志浩、宋晞、嚴道、宋時選、校長林彩梅、推廣教育部主任張冠群、總務長唐彥博、建築師潘冀、王秋華等人，此外蒞臨貴賓也有董事穆閩珠、王成聖等人。在象徵好彩頭的祥獅獻瑞過後，一行人合影留念，並參觀大夏新館的所有設施。

連續五年榮獲教育部評鑑全國推廣教育部第一名，吸納學生人數最多的文大推廣教育部，舊館建築空間因原有校地不大，形狀亦不規則，導致空間使用頗為偏促，為容納每年持續增加的推廣教育學員數，文大兩年前即著手擴建翻修城區部的大夏館，總共增加了941坪樓地版面積。除了新設立了國際會議廳、表演廳、大會議室、攝影棚、教室之外，為了使教學與辦公空間有更大的完整性和彈性，滿足學生的停車需求，大夏館也新建了兩座升降式的獨立停車塔。

張董事長在致詞時指出，城區部的興建，一開始由於經費拮据因而遭受到相當大的反對聲浪，從教育部到台北市議會都出現了反對杯葛的勢力，然而憑著他對教育的熱忱，以及各方的援助之下，經過十二年的努力奮鬥，終於有了今日的成果。校長林彩梅對於

這十二年的奮鬥歷程，娓娓道出中國文化大學成長的經過。由於張董事長周詳的教育規劃，讓中國文化大學獲得教育部評鑑為全國推廣教育部第一名的成績，同時也是全國最大的推廣教育部。如今，新建大樓落成典禮，將逐步地擴大中國文化大學的教育成效。最後，張董事長與林校長感謝到場致賀的來賓，更感謝投入建設的同仁為這次增建工程所付出的辛勞。

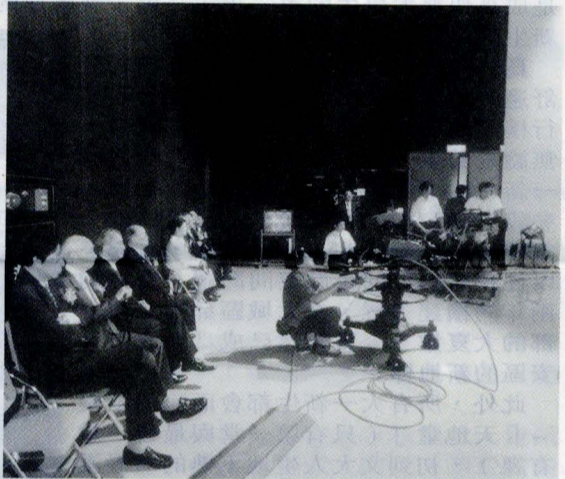
文大推廣教育部主任張冠群表示，中國文化大學推廣教育部辦學績效卓著，深受社會各界肯定，並且擁有傲人的輝煌記錄。連續五年獲得教育部私立大專院校推廣教育評鑑第一名。除了大學先修班、進修學士班、進修碩士班的辦理外，亦曾辦理行政院青輔會、行政院勞委會職訓局、中央印製廠、文建會等各級政府之訓練計畫；亦提供民間機關、公司行號各項在職訓練，協助企業辦理內部成長機會，深受各方好評。如今全國最大的推廣教育大樓落成，相信文大推廣教育



貴賓參觀大夏館國際會議廳。



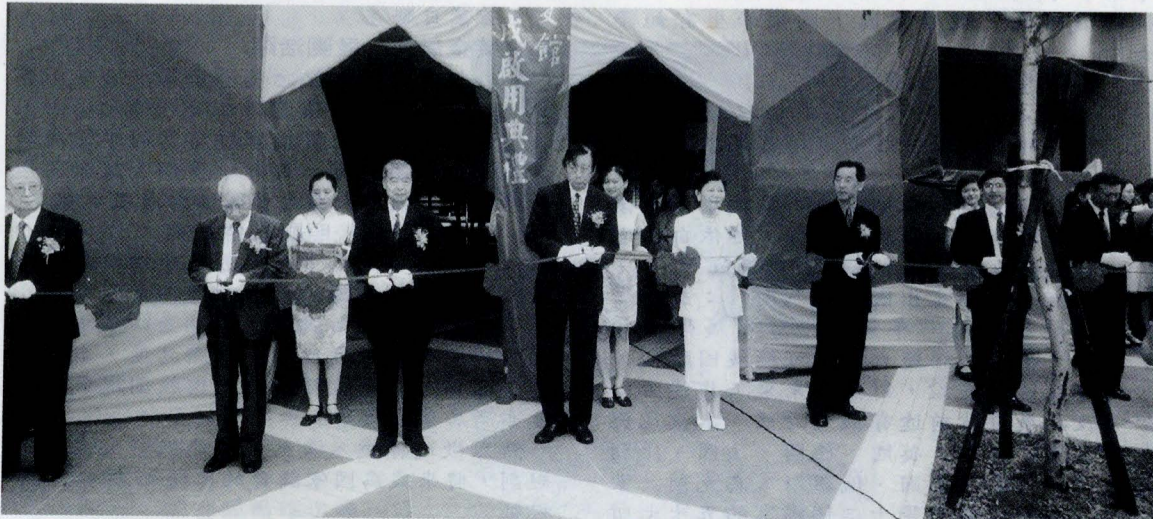
推廣教育部的大夏館，今日儼然已成為台北市大安區的新地標。



貴賓參觀大夏館攝影棚。

將更能適應現代社會的需求，為國人終身教育貢獻心力。

文大總務長唐彥博表示，文大大夏館擴建工程的另一項重要特色，係良好社區關係的建立。在此次的環境工程中，除了基地範圍內進行修建外，文大亦將工程延伸至周邊騎樓及人行道的認養整修，欲藉此建立與周邊環境的整體感及良好的鄰里關係。打破傳統校園建築的制式化風格，文大大夏館新館的設計更趨向整體性、明亮化與統一性，庇鄰建國商圈，接壤大安森林公園，擁有玻璃帷幕牆、金屬百葉窗、鋁格柵整合的開窗面的大夏新館，其空間規劃的完善足以形成台北市新的區域性地標。



剪綵貴賓有董事長張鏡湖（左四）、董事何志浩（左二）、宋晞（左三）、嚴道（左一）、校長林彩梅（左五）、推廣教育部主任張冠群（左六）、總務長唐彥博（左七）等人。



貴賓參觀大夏館表演廳。

本校新舊教務長交接

新任教務長陳純一表示：仍會貫徹「不 All Pass」制度



新舊教務長交接儀式，由林校長（中）主持，前教務長王吉林（左）將印信交給新任教務長陳純一（右）。

【記者吳曉珊報導】全國二一率最高的文大於7月31日舉行新舊教務長的交接儀式，新任教務長陳純一對於文大既有的嚴格「二一政策」，他表示未來上任後仍會蕭規曹隨，遵行學校一貫的教務措施。

新任文大教務長陳純一，同時也是「中國國際法學會」副秘書長，精通國際法、財經法，以三十八歲的年紀便擔任本校教務長一職，成為國內有史以來最年輕的教授教務長。他表示，承蒙文

大校長林彩梅的寵召，使他有機會磨鍊學習，未來他仍會繼續貫徹學校的原有的教務政策，讓文大的教學品質維持一定水準。面對頗具爭議的「高二一制度」，陳純一表示，前教務長王吉林所推動的「不 All Pass」政策，著實大大的提升了文大畢業生的程度與水準。今年文大學生更以考取國立研究所達50%的高錄取率，印證了文大的學生並不比國立大學生差的事實。因此，陳純一強調，任何政策措施的更動都

本校學費標準始終低於大部分私立大學 輔大調降學費依然較本校收費高

【記者賴秀玲報導】在國內經濟不景氣的衝擊下，教育經費的收費標準也成為影響學生選擇就讀學校的重要因素之一，然而在一片各大學學生高喊不調漲學雜費之際，你可知道最新九十學年度私立大專院校學雜費徵收標準嗎？其內容如下：

	工學院	理農學院	商學院	文法學院	調幅
文化大學	50,100	49,680	43,500	42,840	不調
東吳大學	51,360	50,930	44,600	43,920	不調
中原大學	52,500	52,000	44,000	45,000	不調
輔仁大學	50,980	50,550	44,270	43,600	調降 0.5%
淡江大學	49,860	49,440	43,310	42,650	不調
銘傳大學	51,870		44,820	43,930	不調
世新大學	51,860		44,810	43,930	不調
實踐大學	47,490	47,090	41,250	40,630	不調
元智大學	52,350		45,480	44,780	不調
東海大學	51,850	51,410	45,020	44,340	不調
逢甲大學	51,600	51,170	44,820	44,120	不調
靜宜大學		49,960	43,760	43,090	不調

以本校各學院收費標準為基點，文大學雜費在上表中普遍偏低，尤其值得注意的是，與學雜費平均調降0.5%的輔仁大學作比較，本校學雜費依然比輔大調降後的學費平均少了1,000元左右；而單就北部地區的私立大學而言，本校學雜費也屬於中間值；整體來說，雖然本校採取國內大學普遍的決定，沒有調降學雜費率，但是就國內各私立大學的學費設定情況來看，本校的學雜費設定標準依然偏低，更反映出本校原先的學雜費設定，較之其他學校的收費來的低；輔大的調降學費充其量只是反映出該校原先學雜費設定值的不合理，調降只是為了讓該校收費趨於合理。

必須經過校方的審核討論後才能實施，故文大現有的「高二一率」政策仍會繼續維持、貫徹實施下去。

文大的新舊教務長移交儀式中，校長林彩梅肯定王吉林教務長七年來的努力與貢獻，並頒贈感謝狀以表謝忱。王吉林就職期間曾大刀闊斧推動多項政策，除了嚴守「入學從寬，畢業從嚴」的教育方針，督促同學認真求學外；「外點制度」的貫徹遵行，更讓不用功的同學為之怯步，有效地改善了學生的出席率，文大也因而成為全國學生二一率最高的大學，王吉林也表示，文大的「不 All Pass」制度只是落實教育部擬訂的教育方針，並且希望讓每一位同學認真的唸完大學而

不是玩四年。他強調，就是此一為同學著想的單純信念，使他仍堅持這項制度。另外，其他如「多元入學」、「修輔系、雙學位」、「通識教育」等多項教務措施，也蓬勃了文大的教務發展與照顧到有心進修的同學。

目前國內各大學的退學制度不盡相同，如何在成績與學生之間取得良好的平衡點，而不導致演變成世新大學的爭議，影響輿論視聽，當是今日各大學所應審慎思考之處。文大表示校方仍會堅持一貫的「不 All Pass」方案，除了履行教育部的政策外，最終目的還是希望同學要好好念書，畢竟一個玩了四年和一個念了四年書的人，誰才能見用於企業？立足於社會呢？

「教育部學產基金」補助桃芝颱風受災戶學生 教育部發放急難慰問金讓受災戶學生順利就學

【本報訊】教育部為使桃芝颱風受災戶學生（包含舊生與新生）能繼續順利就學，特別訂定桃芝颱風受災戶學生慰問金之發放原則，本校也將依據「教育部學產基金設置教育工作人員及學生急難慰問金實施要點」辦理。此案經費來源為教育部「學產基金」，實施對象為桃芝颱風受災戶子女就讀公立大專院校正式學籍之學生。

申請資格及補助金額如下：

（一）持有房屋（自有者）全倒或流失之證明文件者核發三萬元，房屋半倒或不堪居住者二萬

元，房屋浸水嚴重者三千元。

（二）父母雙亡且無自用住宅者八萬元，父母雙亡而監護人無力撫育者六萬元，父母一方死亡者二萬元。

（三）重傷之學生每人二萬元，輕傷者每人五千元。

符合以上資格的同學，可逕往大恩十樓學務處課外活動指導組李燕美老師洽詢（校內分機246）。待經學校審核資格後，校方基於及時照顧受災戶學生，將先行核撥應發之慰問金；日後也會持續加強追蹤受災戶學生就學情形並協助其生活輔導。

本校日間部學士班 九十學年度第一學期註冊須知

壹、辦理註冊日期、時間、地點：

類別	日期	時間	地點	註冊程序
二至四年級	90年9月18日 (星期二)	9:00 至 11:30	大恩館九樓 (901教室)	1、不分系組、年級。 2、繳交學雜費收據、學生證金融卡辦理註冊。
學雜費自動扣繳者		13:00 至 16:00	大恩館九樓 (901教室)	1、須於90年9月11日前(不含11日)將學雜費存入學生證金融卡帳戶中。 2、繳費單須加蓋繳費章者請至會計室辦理。 3、學雜費自動扣繳者不成功者，一律回歸現金繳費註冊(9月18日)。 4、繳交學生證金融卡辦理註冊。

注意事項：學生應於規定期限內繳交各項費用並完成註冊手續，逾註冊截止日一週仍未繳交學雜費及辦理註冊者，以逾期未註冊論，依規定應勒令退學。（本校學則第十五條）。

貳、註冊程序：

- 繳交學雜費會計室收執聯→學生證金融卡加蓋註冊章。
- 學生證金融卡遺失者：
先繳交學雜費會計室收執聯辦理註冊→至註冊組辦理學生證金融卡補發→領到新學生證金融卡後再補蓋註冊章。
- 在學證明：註冊後，攜帶學生證正本及影本至註冊組加蓋學籍章即可。

參、開始上課日期：90年9月19日(星期三)

