

人文藝術 體壇活力

領域菁英與傑出校友 建構美麗新華岡 知名國際教授群駐校任教 華岡獎助學金 為你打造學習新天地

【文／呂祥竹、李文瑜】「人文藝術，體壇活力」，本校兩大金字招牌亮晶晶，吸引許多國際知名的教授群駐校任教，95年新生們，可千萬別忘了把握青春時光，享受大學的知識饗宴！

優質師資 風靡桃李

人文藝術類中，人文風格極具的中文系，以《陪他一段》崛起於文壇的小說家蘇偉貞；詩集、劇本、小說等多元創作的文人才子駱以軍；16歲即以〈花季〉入選爾雅年度小說選《五十七年短篇小說選—十一個短篇》的作家李昂；以及法文系法國文學翻譯權威胡品清教授等。文壇優秀作家齊聚文大，校園捲起一股股藝文風潮。



美國巨砲 Sammy Sosa 蒞文大，與乙組棒球隊員相見歡。

體育菁英校友們讓全台灣各大專院校刮目相看，包括勇奪世界奧運跆拳道銀牌得主黃志雄、奧運射箭銀牌得主陳麗如、連續兩屆殘障奧運標槍金牌得主江志忠及「飛躍的羚羊」紀政，2005年9月全台灣視野最美的體育館落成，奧運國手齊回娘家，紛紛將其世界金牌、銀牌獎盃或其銀牌之際，陳列體育館「名人堂」內，展現華岡之風光與向心力。

文大培育體育菁英不遺餘力，棒球隊及籃球隊均為現今國際體壇的訓練教育重鎮，多次贏得大專盃冠軍，極為風光，更是本校招生燦亮的金字招牌。

別說理工科出路窄，華岡大氣系可是國內孕育氣象主播的搖籃！(如下圖)台灣許多知名氣象主播如任立渝、戴立綱、林嘉愷、張雅婷等均為文大畢業的傑出校友。孕育搖籃的推手為理學院劉廣英院長，他強調，拓展理學院每一位同學的職場規畫是職責所在，目前正推動跨



中視新聞、中天新聞、文化大學大氣科學系與氣象局簽署合作備忘錄，並由理學院劉廣英院長與氣象局長共同主持簽署儀式。

數位輸出新天地 新生報告必到站

【文／包心萍】迎新生開學日，教授講義和同學筆記要到哪裡影印？這大概是新生報到時關心的話題，位於校園大功館一樓(大恩館後方農學院大樓)的華岡印刷廠，於今年暑假在推廣教育部大夏館一樓新設服務據點：華夏數碼，滿足華岡校區和推廣教育部的各項數位輸出和裝訂的需求。

作業現場設有多彩色及黑白的影印輸出機，大幅面的海報輸出機和各式的裝訂設備，不論是行政單位或同學均可利用電子檔案上傳下單，或攜帶紙本到現場輸出。

此外，大功館一樓還設有學生自助影印區，同學可以自行操作電腦輸出檔案或自助影印，提供同學多元化的選擇。為了便利教職員和同學於華岡校區和推廣教育部各大樓的往返，華夏數碼提供指定送貨的服務。凡是提供電子檔輸出的同仁或同學，可指定於大功館或大夏館取貨，提供快速而便捷的服務。

額外服務創意多樣，包括學校的限量紀念品及同學創意設計的禮品，如運動頭巾、大孝館和大仁館的立體紙雕、限量T-shirt等，並陸續開發其他商品。未來，華岡印刷廠還將規劃「商品展示區」，接受同學的創意作品託售。



獎助學貸 輕鬆學習

減輕學生就學負擔，提供學生多元化支援！本校規劃校內常態性獎助學金申請、校外獎學金以及助學貸款，幫助學生解決學費煩惱。更多詳情可至本校網站→公告系統→獎助學金查詢。

就學獎補助辦法獎助對象、標準一覽表

Table with 3 columns: 助學金類別, 申請條件, 補助標準、金額. It lists various scholarship types like 第一類, 第二類, 中低收入家庭學生, etc., with their respective criteria and amounts.

研究生獎助學金

Table with 4 columns: 獎學金類別, 申請對象, 補助標準、金額, 補助人數. It details the criteria and amounts for graduate student scholarships, including 補助標準 and 金額.

文大校訊

CHINESE CULTURE UNIVERSITY INFORMATION ON CAMPUS

384 新生特刊 中華民國九十五年八月廿三日 星期三

Hypermedia 發行人/張鏡湖 社長/李天任 顧問/劉賢德、唐彥博、郭瓊俐 華夏導報網址/http://epaper.pccu.edu.tw 電郵/ editor@staff.pccu.edu.tw 主編/李文瑜 副主編/呂祥竹 美編/華岡印刷廠 地址/台北市陽明山華岡路55號 電話/(02)28610511 轉13602



李天任校長 創意無限 夢想飛翔 新奇點子 打造優質文大新風貌 新建體育館 多功能演藝中心 數位學園 歡迎加入華岡大家庭



巧扮加官財神爺，李天任校長創意、親和力奪冠！

【文／郭瓊俐】Discovery頻道有個節目叫「瘋台灣」，專門介紹台灣社會有活力又有特色的迷人之處。在這裡要向大家介紹，中國文化大學也有一個人，他帶領全校師生「瘋校園」，以豐富的創意與獨到的眼界，開發文大的特色與優點，讓文大校園成為更貼近學生需求的讀書園地，這個人就是被學生暱稱為「鬼點王」的校長—李天任。

頂級硬體 數位學習風



大忠數位學習中心

「鬼點王」為學生打造出驚人的軟硬體設備。大家初進「大忠數位學習中心」時，可能以為自己走進一個高級網咖：以三部電腦為一單位的電腦桌，以花朵形狀呈現，燈光柔美的不規則吊燈，從電腦上方的平面鏡延伸而下，營造既酷又炫的現代風格，抬頭望向平面鏡反射的吊燈，宛如池中的花影；在這宛如百花齊放的電腦中心，提供最精良、全區無線上網的電腦設備，在這裡學習，再



張鏡湖董事長(坐)被譽為教育的艾科卡，與李天任校長(立)，聯手迎領華岡邁向國際化。

也不單調乏味。而去年九月正式啓用的體育館，擁有地下四層、地上十層的超大空間，除了各式球場外，還有室內跑道、游泳池、三溫暖、健身房、柔道場、射箭場、高爾夫球場、棒球場等各種設施，讓學生在VIP級的設備裡，沈浸健身的樂趣。

此外，最新建構的柏英演藝中心，讓文大活躍的戲劇與舞蹈科系學生，有更多的施展空間，演藝廳前方具現代感的流線型桌椅，出自誠品的設計師之手，頗具藝術氣息。在校長的規劃下，這個地方成為咖啡座甚或 Lounge Bar，或作為各系所迎新的場地。

師生交流 洋溢華岡情



除了可見的硬體設備，學生更享有各種學習上的便利措施：校園網路有課業輔導系統、線上圖書館、聯合服務櫃台等功能，老師的授課大綱與補充教材都可以上網，學生也可



體育館八樓柏英演藝中心

以上線交報告，甚至進行遠距教學；此外，學生繳交學雜費、申請成績單等，都可以在網路辦理，「除了上課之外，每件事都可以在網路上搞定！」這還不止，目前文大使用學生證(職員證)和悠遊卡結合的萬用卡，可以用學生證辦理校園事務及搭公車、捷運，為師生省去許多麻煩。

「鬼點王」的創意可不只在軟硬體設備與辦學理念中，在他一刻未曾停過的腦子裡，隨時會「蹦」出各種點子，例如「文化牌」的撲克牌，一般撲克牌是52張，文大印製的撲克牌卻有58張，因為這代表文大58個系，而每張牌背面優美的圖形中還有玄機—這是58片小拼圖，拼起來就是畫家陳丹誠的畫作「華岡春色」(原作收藏在華岡博物館)，考驗你對美的鑑賞力與拼圖能力。文大校園內的中國式古典建築很美，如果這些建築能在你的手掌立體呈現，這種美感將更貼近—在李校長的點子與學生的創意設計下，校園建築的紙雕誕生了。一張宛如明信片紙的紙，可以折出大仁館與大孝館的立體圖形，將文大的建築之美帶著走。

人文科學 揮灑青春夢

學生和「鬼點王」相處，沒有嚴肅的氣氛或壓力，只有在輕鬆對話中不斷激盪出來的創意火花。在大學博覽會的檢討會議上，參與博覽會工作的學生提到，很多參展的高中生問：「文化大學有鬼嗎？」面對這種以訛傳訛的傳聞，李校長立刻故作嚴肅的說：「有喔，鬼很多，」「有愛哭鬼、K書鬼、調皮鬼.....」校園裡形形色色的學生，在校長眼裡都是寶貝鬼。

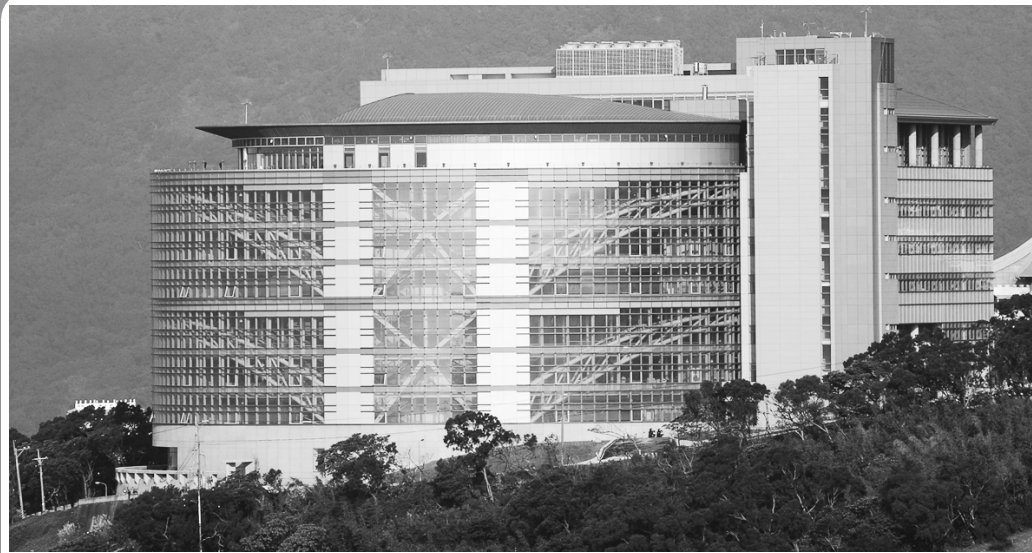
有學生提到博覽會攤位有高度與寬度的限制，無法盡心佈置凸顯文大特色，校長腦筋一轉，提議買個最新型的搖控式汽球，繪上文大的圖樣與標語，由學生搖控操作在會場上方滿地跑，「這樣就沒有場地限制的問題了，」他丟出這樣的點子。會議上討論可創造一個校園吉祥物時，校長立刻說，可以做公仔，58個系就做58個公仔，有師長開玩笑笑道：「集滿58個公仔換一個校長公仔。」永遠跟得上流行腳步的校長，二話不說擺出一個卡通表情，一個大公仔活脫脫出現在師生面前。

就是這些大、小點子與師生可盡情揮灑的空間，一點一滴形塑出文大的新風貌，建構出現代化又洋溢人文色彩的文大數位、校園。成為文大的一份子，和「鬼點王」一起瘋校園，將會是你人生最棒的選擇！





### 館樓特色...

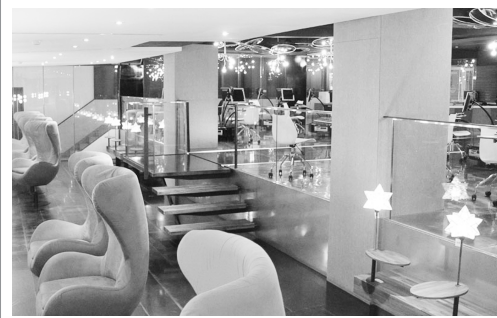


### 體育館—體育運動聖地

華岡體育館(大孝館)兼具教學與休閒,本體為地下四層、地上十層的建築體,教學行政大樓建築體呈L形,運動場主體呈圓弧狀,其地下二樓為多用途訓練室,可供高爾夫球打擊、棒球投擲訓練,及運動力學實驗之用。地下一樓設有韻律教室、撞球教室、跆拳道教室、桌球教室、體操教室與健身中心,除具有完整的運動機能外,並設有SPA泡湯區與淋浴間。一樓計有水上運動區、柔道教室、重量訓練室、角力教室、技擊教室等設施。2至7樓為2座垂直重疊的運動空間,主場上方並設跑步走廊及維修走廊。

8樓「柏英演藝中心」採用之座椅、具有音響設備7吋LCD的椅背設計,作為各種視訊及語文測驗專用,成為國內首座具有專屬測驗功能椅座的會議廳。

### 大忠館—數位學習園地



以白色建築與青翠山色相互輝映的藝術建築「大忠館」,地下兩層分別是餐廳、數位學習資訊中心,3至8樓是銀行、教室、辦公室及開會場所。館內「華風堂」則為大型集會展演場所。「數位學習資訊中心」分為電腦學習區及閱讀學習區。電腦學習區採用六角式圓型電腦桌,並配備有耳機麥克風收聽功能。閱讀學習區則設置高腳沙發,配著柔和的閱讀燈,彷彿置身咖啡館。

### 曉峰紀念館—多元知識學習

「曉峰紀念館」為一棟三合式建築,中間是華岡圖書館、左側為華岡博物館、右側是資訊中心。「華岡圖書館」共分7層,設計有完善的動線規劃,並依圖書類型分設專區。

「華岡博物館」分為典藏、展覽、推廣教育3大類,館藏以中國近現代書畫、靜山攝影、中國歷代陶瓷、民俗文物及版畫為主軸。

「資訊中心」以推動行政、教學、校園生活3大主軸之資訊化為重心,製播華岡媒體及發展數位地球相關研究,同時利用衛星影像呈現各項研究計劃成果。



李校長期許剛進入文大的華岡生力軍,一步步朝向「五全人」的學習目標邁進,發揮自己對世界的影響力。

五全人:身心平衡的「健康人」、隨時培養並提升自己的專業技能的「專業人」(習)、在文大優美環境陶冶下成為有氣質、有涵養的「文化人」(美)、關懷世界,加強外語訓練,成為放眼國際的「國際人」、關切時事,瞭解全球情勢發展,成為與社會脈動接軌的「現代人」五育並進



記者/呂祥竹、林雅琪、陳昱旗、趙承光專題報導

### 食衣住行照過來...

### 便捷交通 上山下海皆自如

同學們除了住校選擇去學校附近住宿之外,同學們還可利用公車、機車、汽車、計程車及學生專車等多種方式抵達校園:

#### 公車

搭乘公車是多數學生的通勤方式,班次頻繁,可從劍潭或士林捷運站轉乘紅5或是260、303、小15公車,其中紅5公車在下午1點前會直接開進校園大仁球場旁的車站,很方便。260則可在台北車站北一門出口搭乘。此外,也可選擇固定班次之文大專車。

#### 機車

由於機車的機動性,相對成為學生族群的代步工具之一,由自宅出發,經泰北高中往仰德大道上山;或行經天母棒球場連接東山路(俗稱:後山),但此路線崎嶇,且汽車會車頻繁,較不建議!

#### 汽車

汽車為教職員較常使用的交通工具,也有部分學生採用汽車代步,但是由於學生停車位需要抽籤,因此利用率較不頻繁,行車路線經仰德大道或是東山路

上山。

#### 計程車

「文大!文大!文大差兩位!」俗稱「小黃」的計程車在交通尖峰期間搖身成為學生的救星!由計程車聯盟組成「PCCU 捷運網」所發起的「四人共乘,每人50元」從劍潭捷運站出發,可在15分鐘之內抵達文大,迫於時間壓力的同學也不失為一通車方式。

#### 「學生專車」(一)行駛停靠站

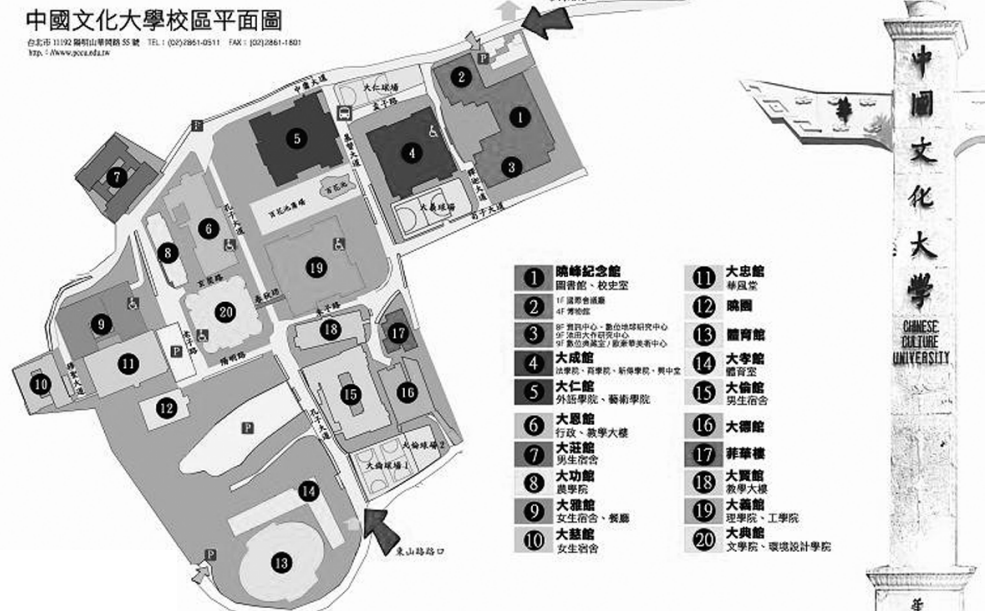
台北-文化 行駛停靠站	文化-台北 行駛停靠站
1.台北車站東三門 前大客車臨停處	1.中國文化大學
2.劍潭捷運站	2.泰北中學
3.泰北中學	3.士林捷運站
4.中國文化大學	4.銘傳大學
	5.劍潭捷運站
	6.中山北路260各 站
	7.台北車站東三門 前大客車臨停處

#### (二)「學生專車」時刻表

中國文化大學「學生專車」時刻表	
星期一至星期五	
台北車站-文化	文化-台北車站
06:50	10:20
07:00	11:20
07:10	◎12:10
08:10	◎13:20
09:10	◎14:20
10:10	◎15:10
11:10	◎15:20
12:10	◎16:10
13:10	17:10
14:10	17:20
	18:05
	18:15
	◎到劍潭捷運站 區間車
星期六	
台北車站-文化	文化-台北車站
07:10	12:15
09:10	15:15
11:10	17:15

## 華岡美名 創辦人命之

新生必知「華岡」名之由來!本校所在地「華岡」,原為橘子園,購自四川譚淳風先生;並無地名,亦無建築。「華岡」地名是張創辦人創,取名於「美哉中華,鳳鳴高岡」之意。創辦人視此地為傑閣重樓,高臺複道,聳然突起,蔚為奇觀。登臨其地,俯瞰平原,河海交流,後擁群峰,有如畫屏,使人胸襟灑然,心曠神怡,有「振衣千仞岡,濯足萬里流」的氣概,為教學研究的理想處所。蓋以名師雲集,學子風湧,圖書充實,設備新穎,不數年間,已成為一著名的學府。



### 精彩社團 多樣活動等你加入

文大社團最多元!在忙碌課業之餘,別忘參加「大學四大學分」中的社團活動!參加社團能讓你認識更多志同道合的朋友,讓視野和心靈持續提升,隨時充滿活力!文大社團計有135個,依據社團的種類及成立目的可分為多個不同類別,分別為生命關懷類、服務類、思潮類、康樂類、學藝類、體能類、全校性社團以及各系學會等類別,多樣化的社團等你的加入!課外活動指導組每年還有「社團總體評鑑」,評選出績優社團接受表揚,同學們可以多加參考。

- ◎評鑑最績優 華岡康輔社、華岡羅浮群、雲林學友會、華岡桌球社、華岡茶藝社、真善美社、畢服會。
- ◎校園最搞怪 西洋占星社、哈客社、魔術社、合氣道社、中醫藥研究社、西洋劍社。
- ◎公認最活潑 熱門舞蹈社、國際標準舞社、大地領隊群、吧檯工作社。
- ◎視野最國際 AIESEC 經濟商管、基督徒真善美社。
- ◎活力最有氣 跆拳道社、華岡網球社、華岡土風舞社、體操社、華岡桌球社、華岡登山社。
- ◎思潮最文藝 華岡詩社、華岡茶藝社、插花社。

### 生活小窩 溫暖你我的心

文大提供校內住宿共有4館:大雅館、大慈館為女生宿舍,大倫館、大莊館為男生宿舍,新生於每年8月進行宿舍床位抽籤;此外,除了校內住宿,校園周邊以及士林、北投、天母等鄰近文大校區民宅都有學生住宿招租。學期初,校內還有由學長姐組成的「小蝸牛」團隊引導同學覓屋,教官室也全方位協助同學校外租屋事宜,同學們可多加利用這些管道,找到自己的小窩。

### 美食饗宴 網羅吃的特色

民以食為天,文大大雅館一樓的「美食廣場」提供同學們琳瑯滿目的多元選擇。以兩層樓的空間設置美食攤位,猶如小小的國際美食街!從每日的早餐到晚餐甚至是下午茶,絕對讓每位同學們滿足口腹之欲。美食廣場內有兩家便利超商、丹堤咖啡、豪大大雞排、Subway、八方雲集、味覺系麵包店等知名餐飲業都有進駐校內。另外,美食廣場內有中式、日式、韓式、美式和泰式的餐飲可供選擇,以新鮮的食材,便宜經濟實惠的價格,讓你吃什麼就有什麼。文大美食廣場無時無刻都是最熱鬧、最有元氣的聚會場所,歡迎同學們相約來聚會,享受活力每一天!

