

中華民國五十七年十月十日創刊 第一一四號  
校刊·非賣品

# 華夏導報

社址：中國文化學院 編輯室：二二三

發行人	喬榮
社長	郭高
副社長	趙陽
編輯	關學
印刷	刷印
發行	學活
社址	中國文化學院

## 兒童青少年福利系成立

### 兒童觀察中心

#### 歡迎本校教職員子女參加

(本報訊)本校兒童青少年福利學系的教育理論與實際相配合，而「兒童觀察中心」的園遊會攤位已抽籤完畢。

使兒童青少年福利學系的理論與實際相配合，而「兒童觀察中心」的園遊會攤位已抽籤完畢。

各項設備均比一般幼稚園、托兒所的設備良好。

活動中心於六月廿三日，畢業典禮當晚，曾有一百對一千而大獲全勝的紀錄。

### 「以耶和華為神的，那國是有福的。」

(本報訊)前海軍陸戰隊隊長吳文義將軍，於十日晚應基督教研究會的邀請，到德生堂演講，以中國八年抗戰終於獲勝的奇蹟，以及他一生的戎馬倥傯，努力苦學，在生活信仰等奇妙改變的經歷做了扼要的報告。會中，吳將軍的老朋友本校海洋研究所所長關世傑也到場聆聽。

吳將軍說：中國的抗日戰爭在客觀因素極度的惡劣貧乏之下，居然能夠堅持

日舉辦園遊會，各社團攤位地點均已抽籤完畢。

據學生生活中心林詩輝總幹事表示，今天攤位室內有十個，室外有八十個，同時主辦單位正也積極展開各項籌備和協調工作。

### 台視徵求歌詞 徐哲萍膺首選

(本報訊)最近通過博士論文口試，而成為國家哲士的徐哲萍於中華日報與台視暨麗歌唱片公司聯合徵求之歌詞、歌曲中，作品「豐收」被評為首選。

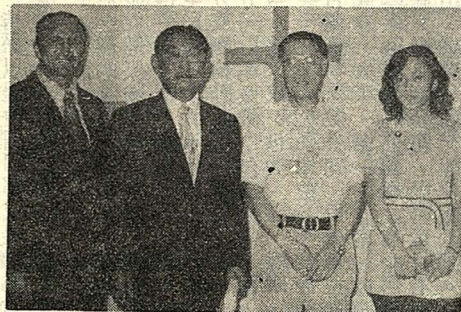
其作品原文如下：「青空的太陽暖洋洋，田間的稻穗閃金黃，相思樹搖曳，小河流水響。」

### 箴一日每

庸中  
者之誠  
也之執固而善擇

He who attains to sincerity is he who chooses what is good, and firmly holds it.— The Doctrine of the Mean.

供提會分興復化文校本



圖中為關世傑所長。左一為柯希能牧師。

## 美國聖若望大學新任副校長 薛光前談抱負

### ——注重實際研究 加強與我合作 培養學以致用人才——

(本報訊)新近榮任美國聖若望大學副校長的我國學人薛光前博士指出：今後聖大將與中華民國在交換研究資料與視聽材料方面繼續加強合作。

這位於一九五九年九月應聘到聖大，創辦亞洲研究中心已達十五年的我國著名學者因得校方的信任和支持，所以在亞洲研究方面，略有基礎。現受副校長新職，主管國際研究與教育事務。

薛博士表示，今後他想把研究範圍，予以擴大，使在亞洲、非洲、南美洲各地區外，增加歐洲和蘇聯的研究。現在對蘇聯的研究，已由亞洲研究中心着手開始。本年並得到美國科學基金會補助美金四萬三千元，作為研究經費。

此外，在研究科學方面，希望能切實做到系際的研究(Inter-disciplinary Studies)。

本報記者在獲悉薛光前博士榮任聖大副校長後，立即以航空函件向薛博士進行書面採訪：

府機關擔任中級幹部，或在中型及小型大學中擔任教授。以後仍將本此方針，繼續努力。

這位出生於上海，早年畢業於東吳大學，獲得羅馬馬大學博士的國際知名學者，在談到聖大與我國文教界今後合作之方向時指出，聖大與中華民國的合作，不一而足。目下已與政治大學、文化學院、國際關係研究所，簽訂學術合作協定。互派交換研究生、教授及研究資料，頗著績效。今後當更加強。至學術機構方面，和國立故宮博物院、國立歷史博物館、國立中央圖書館等，都有經常聯繫。其中聖大受到合作最多的，是國立故宮博物院。至國立歷史博物館和聖大簽訂合作協定。所有聖大歷年舉辦的中華文物及中國書畫展覽，大半由歷史博物館和聖大聯合主辦。



# 銀行保險學系簡介

王 蔭 採訪  
馬凌霄

中國文化學院夜間部商學系成立於民國五十二年，當時商學系分國際貿易、企業管理及銀行保險等三組，六十一學年度經教育部核准成為三個獨立學系，目前擔任銀行保險學系系主任的是一位在金融界頗富名望的鉅子，即彰化商業銀行董事長吳金川先生。

台灣是一個海島，資源有限，為求安定與進步最主要的關鍵是繁榮經濟，而銀行與保險業均為金融機構，在貨幣借貸和如何運用民間資金謀取更大利益進而影響經濟活動上有舉足輕重的地位，故銀行保險學系在現今社會，日趨重要，日前本校銀行保險學系的必修學科有國父思想、國文、英文、中國通史、經濟學、會計學、民法概論、統計學、貨幣銀行、珠算、憲法、銀行會計、財務管理、國貨與金融、企業組織與管理、銀行與實務、公司理財、金融市場、財政學、商法、保險數學、商用心理、廣告學、農業金融保險、投資學、貨幣理論與政策、火災保險、運輸保險、意外保險、人壽保險、社會政策與社會保險、公共關係、勞工問題、國外匯稅實務、比較保險、再保險、國際貿易與匯兌、比較銀行學及人事管理等。

銀行業務是指各類金融機構對貨幣之經營而言，從歷史演進的角度來看，銀行業務之起源，實係緣於貨幣的借貸。因為，在一個封閉性的經濟社會裏，國內貨幣的借貸乃起源於貨幣的保管，浸假而成銀行的存款業務；而存款資金的利用，又逐漸演成銀行的放款業務。及至國際貿易溝通，則在國際信用保證與國際貨幣之兌換方面，又構成銀行的外匯業務。

台灣的金融機構，一般部分為五類，即銀行、信用合作社、農會信用部、合會儲蓄公司及保險公司等，所經營的業務大致為儲蓄、信託、外匯、土地金融及農貸等。現在中國、交通、中國農民、台灣、土地、第一、華南、彰化、華僑、上海等銀行及合作金庫，皆附設「儲蓄部」經營一年以上之儲蓄存款以及長期資金貸款。所謂信託即經營有關財產管理、信託業務，但由於「銀行法」第八十七條規定，信託公司得「準用」有關儲蓄銀行放款之規定，故目前上述信託部門仍得經營放款業務。現在中國、交通、中國農民、中信局、台灣、第一、華南、彰化、上海、華僑等皆附設「國外部」經營外匯業務。土地銀行設置之「土地金融部」辦理有關土地改良、土地重劃以及扶植自耕農購地貸款與代管國有農地

等業務。土地銀行設置之「農貸部」及合作金庫設置之「業務部」與「輔導處」皆係以農會信用部或農民為對象，經營各種有關政策性之農業貸款，並對農會信用部之經營加以輔導與融通。

近十餘年來，由於台灣的金融日趨安定，政府為使民間資金能獲正常出路，並促進保險事業之發展，健全社會安全制度，曾於民國五十年准許設立民營保險公司。數年以來，保險事業日趨發達，截至民國五十六年底止，全省共有保險公司二十五家，連同分支機構計共五十餘位。

保險公司之業務分(一)財產保險：包括火災、海上、陸空、責任及其他保險。(二)人身保險：包括人壽、健康、傷害。經營產物保險的公司共十五家，公營單位有中信局產險處、中國產物保險公司、台灣產物保險公司，民營單位有新光、明台、華僑、友聯、國泰、太平、第一、華南、國華、泰安等保險公司。經營人壽保險業務的公營單位有中信局壽險處、郵匯局壽險處、台灣人壽保險公司，民營單位有第一、國光、國泰、華僑、南山、國華、新光等保險公司。

銀行保險學系的同學畢業後的出路是很寬闊的，他們在校的課業亦相當繁重，本校銀保系二年級的課程包括了微分、貨幣銀行、商用數學、會計學、統計學、財政學等都是必修之主要學科，尤其夜間部學生多係半工半讀，面對如此沉重的課業，對他們來說是一種負擔，故許多同學反應，希望那一部份學科在大學一年級時開始授課，此項見識若校方能接納，對他們來說減輕了一些課業包袱。

銀保系主任吳金川教授認為，由於現今工商社會，貨幣往來頻繁，且對外貿易日形重要，他希望同學們在校時能多鑽研課業，以便對將來進入金融界或繼續深造，有所裨益，更希望同學進入社會後在經濟方面多作些建設性的貢獻，我們相信銀行保系在吳主任的卓越領導下，系務定能蒸蒸日上。

華岡興業專欄之九

## 城區部電腦中心

電腦已被普遍應用到各行業去，不論你是理工商學院學生要用它，甚至中文、新聞、音樂等學系也與它有關。

本校於六十年設立了電腦中心，租了一部NCR世紀一百型的電腦供本校教學之用。這乃因為電腦已普遍被應用到各行業去，不論你是理工商學院學生要用它，連中文、新聞、音樂等學系也要和它發生關係。為了讓同學於畢業後，能懂得電腦學的基本知識，學校每年花費一五〇萬元租了這部電腦。

電腦中心的設立除了供教學之用外，最主要的還是將學校的一切行政工作應用電腦處理，如電腦處理註冊、發薪、財務規劃、排課、考試座位編排、成績單等工作。因為這些工作性質通常不會時常改變，工作都是重複性而且大量又須精確計算的。學校每年花費在這方面的人事費用至為龐大，而且還讓各單位人員經常忙得團團轉，高呼人手不足。為什麼兩年多來，我們的電腦在這方面的作用尚停留在排課與考試座位編排兩種呢？為什麼讓這部每日租金四千餘元，可以工作廿四小時的電腦，每日祇運轉四小時呢？

記者訪問了電腦中心張海清主任有關此項問題，張主任表示，本校大部分行政單位的同仁，對於電腦的基本知識尚甚缺乏，除了將排課與考試座位安排這種較單純工作以電腦處理外，其他部分的工作，由於未能取得各單位人員的諒解，因而在缺乏他們配合的情況下，不敢貿然從事。

這情形正如著名的鄧氏評論雜誌所發表的意見報告：「目前，企業世界的內部，正在進行一種沉靜的但很激烈的鬥爭。各級管理人員往往很緊張、很憂慮，並且想出了種種方法，有時甚至採用破壞手段，避免使用電腦。」目前許多人對電腦的看法，就像原始人類對雷電的看法一樣。他們不懂電腦、怕電腦，而且不肯承認電腦是很能幫忙他們的工具。

由於本校的組織正在擴大，不僅學術部門，連華岡興業基金會各企業群的數目都在增加。任何事業的經營都需要中央集權，才能集中力量，統一步驟。而如華岡興業基金會股的多角化而龐大的事業，却非賴分散權利，才有辦法去管理。然分散權利和中央集權是互不調和的，很少人能將兩者保持於最適化中，除了電腦的應用外，管理人員確難不斷偵察分散的龐大企業，並監督其屬下各部分的工作，使各部門能夠協調發展，協助中央人員對整個企業作有效控制。例如資金的運用、人事的安排、財務分析等，以供最高決策機關參考。

電腦的運用對本校有其必要性，各單位主管人員，如能善於利用電腦，他們將會發現他們的事業前途能得到更多幫助。假使反對電腦，他們就會落伍，趕不上時代。

電腦中心張主任表示：為使各單位人員瞭解電腦的功能與結構，讓他們瞭解電腦祇是作為工具而已。因此，希望假期能代辦本校在職人員的電腦知識教育與訓練。

學校租用這部電腦花費龐大，善加利用非僅避免浪費，同時也使本校行政處理科學化。淡江的電腦租費是八百萬元一年，該校尚能充分利用，逢甲租了與本校同型的NCR，而Memory的數目比本校的大一倍(逢甲32K，本校16K)，每日運轉時間也達八小時以上。因此目前必須儘速充分利用這部機器，據該中心表示，目前已準備好註冊的程式設計。

當然若將八大企業的資料納入電腦處理，該中心張主任表示，我們必須改用NCR世紀二百型。

本報記者林福生