

中華民國五十七年十月十日創刊
校刊 非賣品

第二五九二號

華夏導報

社址：中國文化大學 編輯室：八六一〇五一
臺北陽明山華岡 電話：二二三三

創辦	人	張維
發行人	潘嘉	其維
社長	鄭方	張維
副社長	鄭方	張維
編輯	鄭方	張維
印刷	鄭方	張維
發行	鄭方	張維

體育選課今起辦理

携學生證課表登記

以前修過之項目不得重複再選

(本報訊)體育組表示，本學期體育選課定於今(四)日至六日舉辦，每日上午八時十分至十一時卅分、下午一時十分至四時三十分，假大義館前廣場辦理(如遇雨天改在健身房)。同學攜帶學生證與課表前往選課，未帶者不得選課。各年級選課時間如下：四日上午十時、四日下午二時、五日上午十時、五日下午二時、六日上午十時。逾期不予辦理。本學期不辦理加選、選課時同學慎重考慮，領取卡片後詳閱是否為自己所選之課程，如有問題當場更改，定時再辦理者，須有問題當場更改。

加退選錯誤者速更改

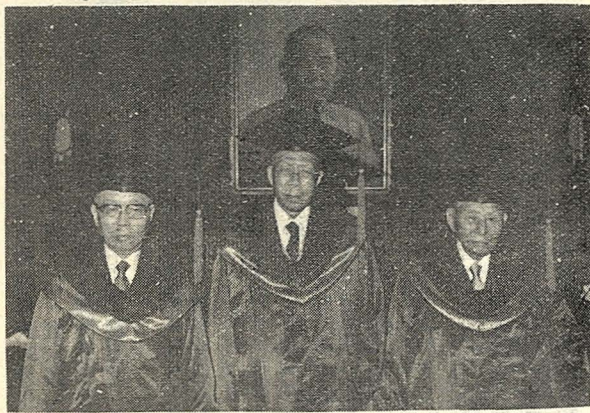
(本報訊)據註冊組學籍股表示，若有同學之加、退選表名字及學號不符者，可儘速至該組登記。又，應屆畢業同學之學士照，尚未繳交之班級，盼班代表儘速收齊送至學籍股。

心衛中心徵美工專才

(本報訊)據心理衛生中心表示，為配合五月份「心理衛生週」之展出，該中心極需富美工專長、熱心負責之工讀生兩名，工作內容為設計、製作樣板，意者於明(五)日前洽大典館三樓心衛中心。

圖片說明

△三月一日為本校建校廿週年校慶，慶祝大會中本校創辦人張其均博士，首次以「中國文化大學」名義，頒贈總統府資政張羣先生及前總統嚴家淦先生名譽博士學位。圖為頒贈儀式後，張羣先生(圖右)、張其均博士(圖中)、嚴家淦先生(圖左)三人合影。(蕭一鳴攝)



福州同鄉獎學金 即日起受理申請

(本報訊)據獎學金組表示，台北市福州同鄉會獎助學金，即日起至本月六日止，受理申請。凡居住台北市及台北縣之福州屬十一市縣的研究所及大專部的學生，皆可申請。申請資格如下：
申請獎學金者，學業成績總平均分八十分以上，操行成績乙等以上。申請助學金者，除學業成績總平均分七十五分以上，該班設有專任老師指導，意者可速攜費用四百五十元與相片一張，洽國貿系辦公室王助教辦理。(本報訊)據教

國貿系開設 英文打字班

(本報訊)據國貿系表示，該系即日起舉辦英文打字班，該班設有專任老師指導，意者可速攜費用四百五十元與相片一張，洽國貿系辦公室王助教辦理。(本報訊)據教

中醫藥基礎研習營 今起歡迎報名參加

(本報訊)據中醫藥研究社表示，該社定於三月七日上午九時，假大仁館四樓，舉辦中醫藥基礎研習營，希望新舊社員踴躍參加。該研習營分為針灸班、指壓班與推拿班三班，欲參加者，可於明(五)日前至中醫社辦公室。另，該社例行活動將自三月七日以後開始。

使用社團辦公室 六日前受理登記

(本報訊)據學生生活活動中心表示，該中心內之社團聯合辦公室，已重新佈置完畢，現有全新之桌椅四十六張，鐵櫃二十隻，提供給目前尚無辦公室之社團使用，凡欲登記之社團，可於本月六日下午一點前至活動中心財管組登記，並於九日中午十二時十分於聯合辦公室內辦理抽籤，以決定各社團位置。活動中心現有桌椅、音響、麥克風、麥克風架、放映機、幻燈機、錄音機及茶杯等，提供各社團借用，凡欲借用之社團可於週一至週六中午十二時至一時或每週一、三、四下午五時至五時四十分，携學生證於借用之三天前至中心財管組登記。另，本學期換下之辦公室二十餘張，凡有辦公室之社團，皆可至財管室登記領取。

工商服務中心 解答稅務疑難

(本報訊)據會計系華岡工商服務中心表示，凡本校師生對於有關所得稅結算申報或其他有關稅務方面之疑難問題，歡迎逕函會計系辦公室華岡工商服務中心收即可，該單位必予以最迅速之答覆。

農服社舉行 第二次組訓

(本報訊)農村服務社定於今(四)日下午六時，假

上，操行乙等以上者，且須領有政府核發之低收入生活輔導卡或救助卡。研究所獎助學金金額每名每學期陸仟元。大專獎學金，每名伍仟元，助學金則每名陸仟元。
欲申請之同學，申請時需繳：申請書乙份(至同鄉會領取)、蓋有校印之本學期學業成績單一份、本學期在學證明書一份(內註明未曾領取其他獎助學金及其他公費待遇)、一寸半身近照一張，貼在申請書上，個人戶籍謄本一份、申請助學金者，應加送低收入生活輔導卡或救助卡影本一份。

哲學演講 今有兩場

(本報訊)哲學週之演講為下午三時廿分，假逸仙堂由本校蔡仁厚教授主講「中國哲學的現代化與世界化」。下午七時，假逸仙堂由東海大學哲學系主任馮滄祥教授主講「中國文化的社會責任」。

農服社舉行 第二次組訓

(本報訊)農村服務社定於今(四)日下午六時，假

工商服務中心 解答稅務疑難

(本報訊)據會計系華岡工商服務中心表示，凡本校師生對於有關所得稅結算申報或其他有關稅務方面之疑難問題，歡迎逕函會計系辦公室華岡工商服務中心收即可，該單位必予以最迅速之答覆。

中醫藥基礎研習營 今起歡迎報名參加

(本報訊)據中醫藥研究社表示，該社定於三月七日上午九時，假大仁館四樓，舉辦中醫藥基礎研習營，希望新舊社員踴躍參加。該研習營分為針灸班、指壓班與推拿班三班，欲參加者，可於明(五)日前至中醫社辦公室。另，該社例行活動將自三月七日以後開始。

使用社團辦公室 六日前受理登記

(本報訊)據學生生活活動中心表示，該中心內之社團聯合辦公室，已重新佈置完畢，現有全新之桌椅四十六張，鐵櫃二十隻，提供給目前尚無辦公室之社團使用，凡欲登記之社團，可於本月六日下午一點前至活動中心財管組登記，並於九日中午十二時十分於聯合辦公室內辦理抽籤，以決定各社團位置。活動中心現有桌椅、音響、麥克風、麥克風架、放映機、幻燈機、錄音機及茶杯等，提供各社團借用，凡欲借用之社團可於週一至週六中午十二時至一時或每週一、三、四下午五時至五時四十分，携學生證於借用之三天前至中心財管組登記。另，本學期換下之辦公室二十餘張，凡有辦公室之社團，皆可至財管室登記領取。

華岡校史上的今天

三月二日至三月四日

三月二日

五十二年籌備日本研究所，發表聘請陳國亭教授為籌備主任
 五十二年華岡學會 中國文化大學畢業校友會章程起草小組
 舉行第三次會議，召集人兼主稿人潘維和及起草
 委員黃貴美、鄭嘉武、李殿魁、蔡漢賢、王正明、
 周龍龍等七人出席。

六十年張創辦入指示本校華岡博物館正式對社會各界售票
 物展、「化工特展」、「中國近代史料特展」。
 潘維和館長說明今後展出計劃。

六十六年韓國各大學生代表一行四十人來校參觀並與韓文組
 學生舉行座談會。

六十七年北區知青十八黨部六十六學年度第二學期，學生區
 黨部輔導委員會暨常委座談會，今午十二時假藝術
 館敬業堂舉行，潘主任委員維和主持。

六十八年大韓民國國家政學會會長李仁喜博士上午訪問華岡。
 拜會本校家政研究所前所長現任中華民國國家政學會
 理事長葉震寰博士並接受潘院長午餐。

六十九年張創辦入撰「華岡與學的意義」在中央日報發表。
 第十八屆校慶大會假與中堂舉行，創辦人在會中表
 揚六十九年度傑出校友戴瑞坤等四十五名增聘張天
 開等十人為華岡教授，宣佈華林社區開發會成立，
 潘院長維和為主任委員，會後並舉行華岡電腦啟用
 儀式。

六十九年第四屆自立杯大專棒球賽本校榮獲冠軍。

三月三日

六十四年創辦入主持座談會，決定籌設物理、化學兩系，並
 聘請張儀尊博士、莊淑旂博士分任籌備主任，潘副
 院長維和負責籌設作業。

六十五年行政會議通過本院採購辦法以防流弊。
 華夏導報今出版創辦入銅像揭幕特刊。

六十六年美國喬治華盛頓大學校長艾略特夫婦來校訪問，由
 新聞系張煦華主任陪同拜會創辦入。

六十八年本校第三次董事會議假華岡藝術館敬業堂舉
 行，創辦入兼董事長張其均博士主持，並以潘維和
 博士具有公正、和諧、廉潔、精密四大美德及表現
 會中一致通過由潘氏連任本院院長。

三月四日

六十九年中華民國大專棒球代表隊產生，本校入選隊員有投
 手徐生明、楊介仁、劉家齊、捕手陳昭銘、內野手
 楊清瀾、余富誠、鄭幸生、外野手李居明、林易增
 ，本校彭文敏任代表隊經理，將於四月二日赴美訪
 問比賽廿八天。

七十年為慶祝中華民國建國七十年及本校創校紀念日假藝
 術館華風堂舉辦韓國傳統服裝展示會。

六十五年張創辦入於修史堂主持研究生座談會。
 政戰學校學生代表卅人來校參觀。

六十七年舉行華岡學會第八十五次工作會報，潘會長主持，
 通過編印「校友總名錄」第四版之主要內容。及奉
 創辦入核定聘請顧國等校友十二人為華岡學園園
 董。

華岡學會「生產事業校友聯誼會」在台北市廣東會
 館召開，高副會長輝陽代表列席。

六十八年第十七屆校慶大會中潘院長維和及教授代表黎東方
 、張吳、查良鑑致辭，海內外校友等五百餘人參加
 。張創辦入在會中並表揚六十八年傑出校友王綱領
 、江長文、謝玲玲、崔杏香、許文村等二百一十一名
 張創辦入於校慶大會發表丁觀海、潘維和等廿四人
 為華岡教授。

華岡建築暨都市計劃學會，假大典館召開六十八年
 系友大會，由黃華助系友主持。

華岡學會台東分會上午十時假台東師專附小會議室
 召開六十七年度會員大會，改選正副理事長，並補
 選理事增至九名，沈文福、鄭武光分別當選正副理
 事長。

六十九年蔣總統經國先生敦聘張創辦入為總統府資政。
 七十年學生活動中心舉辦社團負責人研習會，校長潘維和
 、副校長俞筱鈞均蒞會指導。

（本報訊）由慧炬雜誌社代辦的二十三年獎學金，即
 日起至四月十五日受理申請
 。申請同學將申請表、證件
 ，連同論文，一併寄台北市
 建國南路一六八巷八號，慧
 炬雜誌社收。外埠以郵戳為
 憑，逾期不受理

凡本校二年級以上學生，
 上學期學業成績七十五分以
 上，操行成績乙等以上
 者，且對研究佛學有
 心得，按時提出論文
 者均可申請。其中「
 佛佛獎學金」、「余
 氏獎學金」、「周振
 德獎學金」、「花糖
 員工獎學金」、「許
 金隆獎學金」，可選
 撰儒佛二家方面論文
 ；「楊管北清寒獎學
 金」以清寒學生為對
 象；「康年獎學金」
 以教育系、醫學系、
 新聞學系、法律學系
 等為優先；「報親恩
 獎學金」，由各院社
 團推薦，說明行孝具
 體事實即可申請；「
 馮杏芬獎學金」，限
 公私立大學碩士班、博士班
 研究生。「張本立獎學金」
 則限於大專大眾傳播科系，均
 以闡揚佛理為限。

申請者須附申請表（附回
 郵逕向該社索取），成績證
 明書（申請清寒獎學金者需
 另附全戶戶口謄本及清寒證
 明書各一份），自傳（三百
 至五百字），論文各一份。
 論文之題目自定，依下列
 五項準則任選其中一項：
 一、由佛教經論中選擇一品一節
 或一偈一句作為論題研究之
 範圍，對其內容含義深切鑽
 研，然後儘量發揮意見。二、
 就平日所學修齊治平之道與
 佛家理論、精神等融會研究
 ，發揮其精義。三、就佛法與
 自然科學、人文科學
 間之關聯性深入探討
 ，闡發個人研究心得
 。四、「學佛緣由」讀
 後。五、如以散文、小
 說或短篇劇本方式寫
 作亦可，但內容須符
 合提倡善良風俗，而
 又有振奮人心與佛理
 相印證，鼓勵積極向
 上之寓意或精神者。
 論文之字數不得少於
 二千五百字，以四千
 至五千字為最佳。如
 抄襲舊作或請人代筆
 者，一律不錄取，並
 追究責任。來稿用六
 百字標準稿紙書寫，
 影印本無效，並加裝
 訂。未頁註明院校、
 系級、永久住址及現在通訊
 地址。

上列二十三年獎學金共計
 二百個名額，每人以申請一
 種獎學金為限，獎學金金額
 自新台幣一千元至一萬元不
 等，經該社評審通過，即發
 給獎學金。如因額滿未入選
 者，該社均酌贈書籍為酬。
 歡迎華岡人踴躍申請。

（本報訊）台北
 市政府衛生局定於
 本月五日至七日三
 天，假國父紀念館
 治展覽，展出成
 人病防治展覽覽

（本報訊）台北
 市政府衛生局定於
 本月五日至七日三
 天，假國父紀念館
 治展覽，展出成
 人病防治展覽覽

（本報訊）台北
 市政府衛生局定於
 本月五日至七日三
 天，假國父紀念館
 治展覽，展出成
 人病防治展覽覽

（本報訊）台北
 市政府衛生局定於
 本月五日至七日三
 天，假國父紀念館
 治展覽，展出成
 人病防治展覽覽

（本報訊）台北
 市政府衛生局定於
 本月五日至七日三
 天，假國父紀念館
 治展覽，展出成
 人病防治展覽覽

（本報訊）台北
 市政府衛生局定於
 本月五日至七日三
 天，假國父紀念館
 治展覽，展出成
 人病防治展覽覽

（本報訊）台北
 市政府衛生局定於
 本月五日至七日三
 天，假國父紀念館
 治展覽，展出成
 人病防治展覽覽

（本報訊）台北
 市政府衛生局定於
 本月五日至七日三
 天，假國父紀念館
 治展覽，展出成
 人病防治展覽覽

（本報訊）台北
 市政府衛生局定於
 本月五日至七日三
 天，假國父紀念館
 治展覽，展出成
 人病防治展覽覽

△印刷二張致元
 遺失華岡實習銀行
 活存帳號九六一〇
 ○七九存摺，作廢
 △會計四林美玲
 ，遺失華岡實習銀
 行存摺六七一〇四
 九五號之印鑑一枚
 ，作廢。
 △電機三部正靈
 遺失實習銀行帳號
 六八一六〇印鑑
 一枚，作廢。

△土資三謝華忠
 遺失學生證，作廢
 △財經法律一高
 拾賢遺失華岡實習
 銀行存摺帳號七〇
 存，帳號六八一六
 六九存摺，作廢。
 △企管一徐竹枝
 ，於朋友餐廳旁電
 話筒上，遺失一黃
 色眼鏡袋，內有四
 千元，拾獲者送至
 該系辦公室。

△英一B莊慧玲
 遺失華岡郵局活存
 印章一枚，作廢。
 △企管三陳成輝
 遺失華岡銀行活
 存，帳號六八一六
 六九存摺，作廢。

服務台
 一、二號，作廢。
 △化工一許震東
 遺失華岡銀行活
 存七〇一一三號
 印章，作廢。

△電機三部正靈
 遺失實習銀行帳號
 六八一六〇印鑑
 一枚，作廢。

△電機三部正靈
 遺失實習銀行帳號
 六八一六〇印鑑
 一枚，作廢。

化學系提供

(本校化學系與消費人雜誌社建教合作，檢驗與民生福利有關之產品；此篇內容即為其分析國內各家廠牌及國外進口之花醬成分，並抽驗黃麴毒素對花生醬的感染情況；藉以提供消費者注意黃麴毒素的可怕性——編者按)

何謂黃麴毒素？

黃麴毒素係由多種黃麴菌所產生，對動物及人類具有高度毒性之次生(二次代謝)有毒代謝產物。它由食物或飼料之媒介，直接威脅人畜的健康。目前已被證明，對某些動物引起原發性肝癌，更由流行病學研究顯示，與人類肝癌之發生有密切關係，是一種致癌的要因。

到目前為止，至少已分離出17種黃麴毒素，其中以B₁、B₂、G₁、G₂是源自黴菌，其餘均為動物吃了B₁、G₂後之產物。其中以黃麴毒素B₁分佈最廣，毒性最強。動物誤食具有黃麴毒素的食物，已被證明直接導致肝癌、肝硬化、腎功能喪失、腦及中樞神經出血，並導致飼養效率及產量降低。因此黃麴毒素在食品安全方面，實扮演著極為重要的角色。

黃麴菌產毒之環境與條件

利於黃麴菌產生毒素的條件包括很廣，構成主體是碳水化合物，其中以花生、玉米、棉子等較易受感染，大豆受黃麴毒素污染率較低。黃麴毒素生長最適當之溫度是在25(32)°C，但生長範圍是在11(37)°C，而高溫生長極限是在40(42)°C間。

如果較溼的殼殼或其他殼物儲存時，溫度如超過最高溫則無黃麴毒素產生，但殼物會迅速破壞。產生黃麴毒素的黴菌，在pH值3.5時產毒量相當高，pH值在6.9時最適當，產毒量亦最高。如果在適當的環境下，通常24小時即會產生黃

霉。當農產品受破壞時(如蟲咬)，則黃麴毒素急劇增加。至目前為止，曾產生黃麴毒素的黴菌共有20種之多。

其可怕性如何？

(一)黃麴毒素降低了農作物的經濟及營養價值，並且會導致成千上萬家畜、家畜的死亡。
(二)黃麴毒素可能散佈於人類的食物，對人體健康構成嚴重的威脅。
(三)據目前科學研究結果，在致癌性的各種物質中，黃麴毒素是最強烈的。

四黃麴毒素分佈極為廣泛，幾乎感染了所有的農作物。
因引起國際間的管制標準，及農作物運輸儲存的問題。
內若不能迅速或慎重設立對策，將使大眾對食品引起恐怖與困擾。

黃麴毒素對花生的感染程度

由於黃麴毒素普遍感染了所有的農作物，尤以花生、玉米、棉子等較易受感染。其中花生為最容易受感染而生黃麴毒素，且本島氣候頗屬亞熱帶，農作物極易受感染而生毒素。因而本社特別針對花生食品作系列性的探討。

花生之養份

花生是一種高營養價值之食物，內含有高達20%的蛋白質及油脂，故花生食品在今日極受世界各國之重視，故本社此次，特別以花生醬為探討主題。花生醬誕生於一八九〇年，當時人們對此一種膏狀食品並未重視。直到一九三六年才由美國聖路易的一位醫師加以商業化的製造與推廣。

花生醬在國內使用的方式，尚止於來麵包之階段。但在西方國家則有許多種作法，如三明治、冷盤食品、派餅、蛋糕及飲料等，國人及廠商不妨在應用上來變化，則必愈受消費大眾歡迎。

花生醬製造過程

花生醬製造主要過程如下：首先

或壞的花生仁雜於其中，以產生致病的毒素。再將花生仁去皮、烘乾、磨成細粉，加入砂糖與其他添加物，由機器攪拌成膏狀即可裝瓶。由於花生本身含有高單位油脂，在製造過程中常會分解出油來，而使花生醬與油分離成二層。故某此製造業者常於製造中，加入乳化劑以使油與醬結合不易分離。依照CNS4148號載明，油脂分離而使成兩部份，稱為非穩定型；油與醬結合成一體者，為穩定型。兩者僅在外觀上有所差異，品質並無實際之不同。

花生醬檢驗分析

花生醬是一種極高營養價值之食品，但由於在某種狀況下易受黴菌感染而產生黃麴毒素，對人及動物有極大之危害。本社曾於本月七號上，即對花生及黃麴毒素文章加以探討，並作系統的調查。此次花生醬檢驗，即為本社追蹤探討專欄之一。消費大眾在選購此類食品時，請特別注意其製造日期、保存安全期限。包裝上亦應要求密封完好無缺，有無油漬外溢及顏色不可過份黑褐等，並且儘量購買正式合法登記之產品，以確保身體健康上的安全。

本次花生醬檢驗，採樣於10月上旬之各大超級市場。計有9種廠牌，7種為國內自製，2種為美國進口。國產的七種為林昌源、聯華、常新、三和、陳居、黎山、世紀，美國的為Stumpy及BAMA兩種。檢驗的項目共有三大項，依序為黃麴毒素B₁、B₂、G₁、G₂之測定及油脂酸價之高低、夾雜物之百分比含量。由於黃麴毒素為一致癌之要因，故本次檢驗亦側重於此一要因。

在檢驗的過程中，受託檢驗之單位，以十分認真與負責的態度，為了求得最客觀與正確之結果，除了甄派專人負責外，並反覆的作了三次黃麴毒素定量的測定，以求得正確、客觀之結果。

(一)黃麴毒素之定量測定：此次測定的結果，對消費者及業者來說是

黃麴毒素(B₁、B₂、G₁、G₂)之總含量均在100個ppb以下(一個ppb為十億分之一)。其中B₁在6個ppb以下，B₂在2個ppb以下，G₁在15個ppb以下，G₂在1個ppb以下。

由於花生醬之國家標準法內，未列有黃麴毒素之檢驗標準及方法，故本次檢驗化生醬，係依照CNS3336號食用油類之黃麴毒素測定法檢驗。以樣品50g為一單位，經由反覆的粹取提製後，點於薄層色層分析板上。另將黃麴毒素B₁、B₂、G₁、G₂之標準品點於同一分析板上，於室溫下將此一分析板，置於展開槽內展開，展開後置於紫外燈365nm照射，將展開後之樣品與標準值作比較，以判定毒素之有無。此次檢驗依法在紫外燈照射下，標準品有螢光反應之處，9種樣品皆無螢光反應。

本法所能呈現之結果，僅能在B₁ 6個ppb以上，B₂ 2個ppb以上，G₁ 15個ppb以上，G₂ 1個ppb以上時方能有所反應，以下則無法測出，故本報告僅能說是在某一程度以下，而不敢說確定其有或沒有，但依檢驗測知，即或有量亦不同。依CNS132號花生油內黃麴毒素之許可量是在25個ppb以下。

(二)酸價之檢定——9種樣品中酸價之最高者為93.3，最低為33.5。酸價大小所表示之意義——由於脂肪係甘油和脂肪酸進行酯化後之產物，故新鮮之脂肪酸酸價很低。國家標準法規定黃豆油其酸價應在1.0以下，而沙拉油則在0.5以下。

花生醬若久置以後，則由於酸敗，脂肪分解成甘油及脂肪酸，故酸價越高，表示游離脂肪酸量越多。然由於部份製造業者，為了防止其產品因過久而酸敗，有時會添加某些抗氧化劑，以求存放時間之更長。

(三)夾雜物——此次夾雜物之測定，9個樣品的夾雜物，量均很少，最高為1.2%，最低為0.89%。夾雜物之高低所表示的意義，為花生純度之高低。

細方面，依CNS132號花生醬之標準規定，其粉粒之粗細可概分為三，第一種為精細型，以手觸無粒子感覺為是。第二種為中粗型，能感覺出粒子，但直徑不得大於0.15公分。第三種為粗粒型，其粒子粗直徑大於0.15公分。9種樣品大部為精細而均勻，但亦有特別摻入花生粒者，以求食用時之實質感。

黃麴毒素之安全許可量

由黃麴毒素引起之中毒，與一般化學藥物或細菌性中毒不同。並不會互相傳染，抗生素治療亦無著效，其中毒與維他命及蛋白質等營養成份有關。所以聯合國世界衛生組織及農糧組織蛋白質諮詢小組報告指出，每日食用100g之蛋白質，黃麴毒素含量應不可超過30個ppb。因黃麴毒素對小孩之危害最大，聯合國蛋白質諮詢小組一九六六年規定，食品中含量不得超過30個ppb。

結論

黃麴毒素之污染已成世界之共同公害，它不但影響了國家之農業經濟，更因它引起的毒病，用任何藥物及抗生素均無效，而對人類構成了極大的威脅。要知道黃麴毒素之中毒是慢性的，平時可能無任何跡象，且若發生徵兆時，可就回天乏術了。

以台灣之氣候，農產品極易受感染。而感染之危險性最大的像花生、玉米等，是我們今日不可或缺的營養來源。且目前正值台灣發展畜牧事業，需要大量之雜糧作為飼料時，我們應嚴格加強品質管制，及精確的檢定黃麴毒素之標準。台灣位處亞熱帶氣候，最適宜菌之生長，卻未有整套之黃麴毒素限量規定標準之製定，外銷常因含毒素量過高而被退回，如何製定適當容許量實為國家當務之急。且政府各相關部門、醫學界、農業界、食品工業界必須共同合作來防止黴菌之生長及黃麴毒素之污染。更應積極改善人民之膳食習慣，對發霉之食物盡量勿予食用，以確保國人生命財產之安全。

黃麴毒素之污染已成世界之共同公害，它不但影響了國家之農業經濟，更因它引起的毒病，用任何藥物及抗生素均無效，而對人類構成了極大的威脅。要知道黃麴毒素之中毒是慢性的，平時可能無任何跡象，且若發生徵兆時，可就回天乏術了。

振興華夏天聲·實踐華岡理想

——大夏社團總覽序——潘維和

七十一年三月一日是華岡學府創立二十週年校慶，在創辦張先生的啟導下，興學與業，羣策羣力，逢此吉日良辰、盛會大典，五萬多海內外校友，二萬多全體師生，天涯共此時，大家同祝福，分別以不同方式，參加各種不同活動，有聲有色、多采多姿、蓬勃活潑的華岡新氣象，華實並茂的華岡新形象，令人欣慰、鼓舞。中外嘉賓蒞止，諸多鼓勵，尤其國家兩位元老嚴前總統家淦靜公先生、張資政羣岳公先生，在大會中接受受文大名譽博士學位，更為華岡校史增光新頁。

雷法章教授、趙振績教授、盧修一教授、孫宏光教授主持下規模日弘、成效彰著。現任主任蔡秋來博士，對華岡興學的旨趣與要領，具有相當認識與熱誠，到職之後，悉心策劃，尤其難能可貴者，在人才第一的政策下，形成堅強的行政工作陣容，敦請華岡學人彭瀛添博士、黃慶明博士、詹文雄博士、賴福順博士四君分主教務、訓導、總務、祕書四處業務。華岡學生社團活動至為興盛，全校社團多達一百八十以上活動內容精彩豐富，台北城區部社團總數也已增至三十六個，有學術性的、有康樂性的、有服務性的、也有綜合性的、錯綜雜陳，其績效不但已成為本校的特色，而且也為其他院校夜間部之冠；且極有優越成績，同學亦深以此為榮，這一切都是歷屆城區部主任、師長和同學們多年來努力奉獻的成果，在此，謹致最高的敬意與謝意。

華岡大學城是國士教育，六藝五育並重，社團生活乃是大學教育中重要的一環，不僅可使大學生活隨著個人的性向興趣過得生動充實，同時更可培養學生的創造力、組織力、領導力與責任感、榮譽感、羣體感，因此本人希望大夏館的同學們在既有的基礎上，百尺竿頭、更進一步，發揮大學社團應有的功能，並與學術教育相輔相成。張創辦人有云：「社團生活的目的，就是要網羅人才、發掘人才、培養人才、獎進人才、社團為大學生命線。」希望大家朝著這個方向，勇往直前，協踐行，承中西之道統，集中外之精華；堅持華岡興學的本旨，發揚華岡精神。

何謂華岡精神？即基於華岡理想，恢宏華岡之道，伸張華岡大義。華岡理想有八項原則：天人合一、心物合一、道器合一、義利合一、中外合一、人我合一、禮樂合一、文武合一。何謂華岡之道？即：大學之道、中庸之道、聖道、華岡大義；即春秋大義、統一大義、光復大義、革命大義，釋以今語即為中國文化大義。

七十學年度第二學期獎學金申請第二次公告

獎學金名稱 別與名額 申請 資格 附繳證件及截止日

七〇一九一學期 限本校陶業組學生在1申請書二份
邱和成基金 二千元 台北縣轄內設籍一年2上學期成績單
會獎學金 以上，上學期學業在3在學證明
七十五分以上，操行4戶口名簿影本
八十分以上，體育75鄉鎮區公所清寒
十分以上之家境清寒 證明
者，在公、私單位申 證
准教育補助費或獎學 三月十日正
金者請勿申請

七〇一九二學 凡在該縣設籍六個月1申請書(逕向民衆
苗栗縣中山期伍仟元 以上之低收入戶或家 服務分社索取)
庭遭突變生活困難民 2上學期成績單
業在八十以上，操 3在學證明(註明未
領其他獎學金)

七〇一九三 山西省基金學 會獎學金 年 凡山西籍學生而未享1申請書
有公費待遇者(含夜 2載有申請人本籍
間部) 之戶口名簿影本
或戶籍謄本
3在學證明書
三月十五日正

七〇一九四 台灣許姓宗 親會獎學金 期 二千元 凡前學期學業操行在1申請書
八十五分以上之家境 2上學期成績單及
清寒許姓學生 影本各三份
3里長出具清寒證
明書(需蓋里長
公印)
三月十六日正

稽核室

七十年年終業務檢討報告

1本室業務範圍包括本會計室、總務處、實業銀行、財務組、夜間部、推廣部及電腦中心。
2本室執行稽核之項目，包括各項收支憑證、傳票、帳簿、及與財務有關的事宜。稽核辦法係按三個月一期實施定期與不定期之稽核；稽核結果，若發現缺失不大，則當面與主管溝通討論，以迅速解決，若缺失嚴重，則呈報 創辦人和校長裁示，並通知有關之主管。
3本室未來一年亦將探定期及不定期稽核辦法，執行本室大部份業務；但對與財務有重大關係之項目或單位，擬探次數較頻繁之定期性稽核，以收重點管理之效。

七〇一九六學期 王泚航連 獎學金 伍仟元 年貳名	限本校海研所航運組1申請書 及海洋系航海組學生2上學期成績單 上學期學業各科及格3學校證明家境清 總平均在七十五分以上 上者，操行八十分以 上、體育七十分以上 4二吋半身照片一 張 5簡明自傳一份 註：請海洋系系主任 各推派一名申請 三月十八日正
--------------------------	--

李安娜

中正圖書館介紹之工具書

中華國民廣告年鑑

編者按：該書由哈佛企業管理顧問公司出版
民國六十九年。
廣告事業在近代、三十年來格外興盛，無論
是日常用品、食品、電器，甚至交通器材、裝
潢、建築等，都是由廣告做傳播的先鋒。
本書是哈佛企業管理顧問公司出版的國內第
一本廣告年鑑，內容全部是「第三屆時報廣告
金像獎」競賽的作品。此項競賽由工商時報與
時報周刊主辦，台北市廣告代理商業同業公會
協辦，中國時報贊助。
廣告金像獎宗旨，乃為提高廣告設計水準，
並增強社會人士對廣告設計與效果的重視，以
促進經濟的繁榮。第三屆時報廣告金像獎參加
作品以平面作品為主，包括雜誌廣告與報紙廣告。
本年鑑分兩大類，第一類為得獎作品，下
分雜誌類與報紙類，第二類為優秀廣告作品，
亦分雜誌類與報紙類。每類細分：(A)電器
製品，(B)食品飲料，(C)日用百貨，(D)交通器材
(E)建築裝潢，(F)綜合產品等五類。其中凡雜
誌類的廣告作品皆為彩色頁，報紙廣告作品則