

華夏導報

中華民國五十七年十月十日創刊
校刊 非賣品

第二六〇八號

社址：中國文化大學 編輯室：八六一〇五一
臺北陽明山華岡 電話：二二三三

創發名社	印刷
副主印發	行
張長	編
潘長	刷
鄭方	印
嘉蘭	學
維貞	生
其銘	活
陶武	動
生室	心
系	中

榮譽系組成績評定

植物系榮獲第一名

潘校長週會中頒獎並嘉勉

(本報訊)本校七十學年度第一學期榮譽系比賽成績已評定揭曉，植物系以總分八二·七榮獲第一，助教曾莉莉記功乙次，全系同學各記嘉獎乙次。企管系總分八一·五、地質系總分八〇·八、須繳二千一百元宿舍費(原為二千八百元)，意者速至董先生處辦理申請手續。

導師會議

明日舉行

(本報訊)七十學年度第二學期導師會議定於明(廿五日)上午八時十分至十二時，下午一時至五時，假中堂及各系圖書室、研究所，分兩梯次舉行。

男女宿舍 尚有空床

(本報訊)教官室表示，男女生宿舍尚有空床，現今申請住宿的同學，只

美的內涵

(本報訊)女聯會、鄒容學社、錫麟學社定於今(二十四)日晚六時假逸仙堂舉辦「美的內涵」演講，將邀請對優美儀態有相當研究的李靜明女士，談大學男女生各應有的氣質及社交禮儀，內容生動，屆時歡迎同學前往聆聽。

康樂研習

報名從速

(本報訊)第七屆康樂研習會，定於四月十、十一日假本校及陽明山苗圃舉行，歡迎對康樂活動有興趣大新聞系二年級。

新聞系本學期新聘師長

△新聞系本學期新聘兩位老師徐維中、宋膺，分別講授「新聞英文寫作」、「口頭傳播學」。徐維中老師，政大新聞系畢業，美國南伊利諾大學傳播學碩士。曾任中央社英文部副主任、中央社駐紐約特派員，現任中廣新聞部副主任；目前為新聞四學生講授「新聞英文寫作」。宋膺老師，上海大夏大學畢業，現任中國文藝協會總幹事、實踐家專演講學講師。目前為新聞三學生講授「口頭傳播學」。(卿)

何金鑄出版新編中國地理

△本校地理系人文地理學教授何金鑄撰寫的「新編中國地理上、下冊」，於日前經由地理系出版。「新編中國地理上、下冊」計有中國自然總論、中國人文總論、中國的地理區、南部地方、中部地方、北部地方、東部地方、塞北地方、西北地方、大地遊戲、各國風味烹飪比賽等。歡迎該社社員於本月廿七日前逕往該學社報名參加。

家政學社辦 阿姆坪露營

(本報訊)家政學社定於四月三、四兩日，假阿姆坪舉辦露營活動。內容包括海上遊戲、烤肉、晚會、星夜追蹤、通宵舞會、划

白原、古歲歲 參加反共座談

參加反共座談

(本報訊)仲霍、滄海、鑑湖、傅賢等學社，定於今(二十四)日下午六時三十分，假大典四〇一聯合舉辦反共座談會，會中將邀請白原、古歲歲蒞臨參加，歡迎全校師生踴躍前往聆聽。

報名從速

(本報訊)第七屆康樂研習會，定於四月十、十一日假本校及陽明山苗圃舉行，歡迎對康樂活動有興趣大新聞系二年級。

地方、西南地方等十篇，六十九章。

本校師生有意購買該書者，可至大義館五〇八室地理系辦公室洽購。(卿)

徐斌講授世界觀光地理

△觀光系徐斌教授，於二月二十日隨同我國奧運會主席沈家鎰至中南美洲，作為期三個星期的友好訪問，預定於本月中旬返國；並回校為觀光三講授「世界觀光地理」。(貞)

張至滿主任本週日舉行婚禮

△本校體育系主任張至滿，定於本月廿八日假圓山飯店，與辛啟明小姐舉行結婚典禮。

辛啟明小姐畢業於本校英文系及中美關係研究所，目前任職於交通大學。(明)



火箭社 實習演練

(本報訊)火箭社定於今(二十四)日晚上六時半，假大仁四〇一室，舉行「電燈實習演練」，歡迎有興趣同學參加。

佈道大會

(本報訊)華岡團契將於今(廿四)晚六時半，在大恩館四樓舉行佈道會。

王昌輝演講露營情趣

(本報訊)華岡團契浮群定於今(二十四)日下午七時，假大典四〇一，邀請高山嚮導、紅十字會救護科總教練王昌輝演講「享受露營情趣，提昇自我」，歡迎同學踴躍前往聆聽。

畢業盃籃球賽

(本報訊)畢服會主辦之畢業盃籃球賽，已於前(二十二)日中午十二時假大義館前球場舉行開幕式，會中邀請校長致詞，並由訓導長主持開球，另選體育系主任、課外活動組簡主任及孫助教前往觀禮。

社團招新

(本報訊)華岡社會服務隊為籌組第十六期假期工作服務隊，自即日起至四月十日招收新血輪，歡迎具有企管、英文、戲劇、

拜訪春天 八二年春夏服裝展示

(本報特稿)你聽！春蟬在林梢唧唧唱個不停。你看！滿園繽紛的杜鵑花開怒放。你聞！大地充滿春的氣息。校園裡，看到一個個神采奕奕的面孔，人們拋開了厚重的冬衣，換上輕盈的裝飾。這一切令人興奮的景緻，彷彿告訴你：春天來臨了！

你知道嗎？八二年的春夏就像初綻的花苞，新發的枝芽，格外的使人感到耳目一新，而流行的趨勢就圍繞在這些清新自然的粉彩色裡。你想渡過一個歡樂的春夏嗎？來！讓我們一同走入粉彩的世界裡。

由家政系三年級主辦，家政學社協辦的「八二年春夏服裝展示」將呈現給你一個充滿繽紛色彩的喜悅！

此次的春夏服裝展示主要意義有二：一是家政系服裝設計的成果展。目的是要帶動家政系同學走向服裝設計的路線，並且追求藝術與美感。二是藉此服裝

展示引領華岡人過個青春活潑的春夏。因此服裝的展示力求學生化、生活化。這次的模特兒主要是由家政系同學擔任，當然不同於職業性的表演，其重點是著重在同學本身的各種高、矮、胖、瘦等身裁，介紹你表現個性、適合身份、場合的穿著打扮。

從上學期開始，家政三全體同學便著手籌劃這次的服裝展，並且利用寒假由同學從事資料的整理、服裝的設計以及製作的工作。因此，除了運動裝、休閒裝是由廠商提供的以外，其他的服裝都是家政系同學的作品。而髮型的設計與活潑的臉龐化妝則由廠商協助。總之，這次的服裝展示，從服裝的設計到製作，以及舞臺的佈置、舞臺臺步的演練等等，完全是家政系同學自行負責籌備。因此，要強調的一點是：這只是一個「習作」，而非職業性的表演。雖然不能達到十全十美，但全體家政系同學將盡心盡力而為，以感謝各單位之提供贊助以及師長的輔導和鼓勵。

「八二年春夏服裝展示」的內容有六大項：

一、巧姿躍影——是表現青春朝氣，充滿活力的運動服裝展示。讓你在清新自然的裝扮中，奔馳在陽光下。

二、鬢宮倩影——以簡單的款式，輕鬆方便的裝扮，告訴你如何搭配色彩調和、清新淡雅的上課服裝。

三、花間伴遊——春天到了，讓我們趁著春光明媚的好時光，一同踏青去把？如何選擇休閒服飾呢？「花間伴遊」介紹給你一個輕便、活潑的好裝扮！

四、欣頰爛儀——即將離開校門，步入社會的同學，在這裡也將為你提供一些適合上班穿著的，高雅大方，表現端莊的套裝、洋裝……等。

五、輕歌曼舞——在輕快的「迪斯可」音樂聲中，帶你走入熱情活潑的世界裡。穿上歡樂的裝扮，讓我們放開心胸，跳一個輕鬆愉快的舞蹈吧！

六、衣香鬢影——表現高雅雍容、柔和幽雅之禮服，將在優美的旋律中，呈現在你眼前哦！

該服裝展，除了展示女性同學的服飾外，亦特為男性同學介紹活潑灑脫的運動裝和休閒服。八二春夏服裝展示歡迎您偕伴來拜訪春天。

日期：中華民國七十一年三月二十四日
時間：下午六時三十分
地點：華風堂
事由：邀您共賞「八二年春夏服裝展」
(記者：吳明純)

橋藝錦標賽 公佈優勝隊

(本報訊)據華岡橋藝社表示，該社舉辦的七十學年度系際盃橋藝錦標賽，業已於本月二十一日如期比賽完畢。

比賽結果，成績如下：化工系勇奪冠軍寶座，亞軍建築系，化學系、電機系及廣告設計組依次獲得季軍、殿軍及第五名。各優勝隊將於本月三十日來聖約翰公開發

前，舉行頒獎典禮及正點典禮；屆時，盼得獎的各隊派代表準時出席參加頒獎。

米契爾正點賽，於本月三十一日起，每週週三下午六時至九時，假學生活動中心舉行。優

(本報訊)民藝社民俗歌謠——客家山歌組定於本週開始擴大招生。

該社將邀請賴碧霞老師及胡景雄老師，於每週四晚上六時三十分至八時卅分，假大仁一四親自分析、講解及教唱。意者可攜報名費一百二十元至倫二三〇、慈一一七、貝葉廬D一〇三，或每日中午到活動中心該社報名。

黨員互助基金 二月收支情形

(本報訊)據陽明學社表 陸拾捌元正。收入伍萬肆仟捌佰玖拾捌元正。收入共計陸萬陸仟肆佰

二月份支出：(一)互助退費：叁千貳百元正(趙廣暉、劉舜昌)(二)住院互助：貳千元正(賴美玉)(三)分晚互助：伍千元正(彭亞卿、袁唯一、劉玉來、賴美惠、林鋒雄。支出共計壹萬零貳百元正。

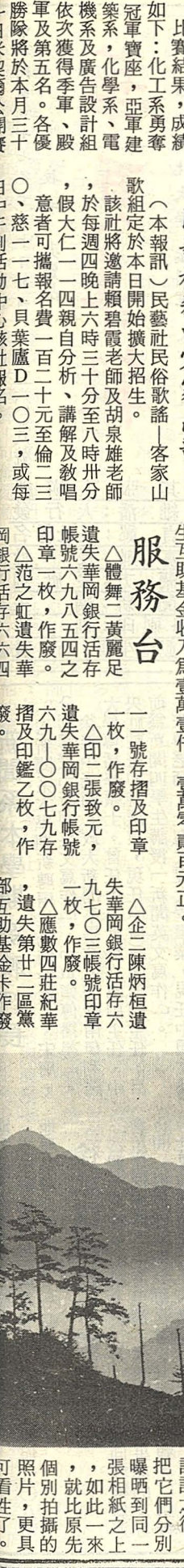
服務台

一一號存摺及印章 一枚，作廢。

△印二張致元，遺失華岡銀行存摺六九一〇〇七九存摺及印鑑二枚，作廢。

△企二陳炳恒遺失華岡銀行存摺六九七〇三號印章一枚，作廢。

△應數四莊紀華遺失第廿二區黨部互助基金卡作廢。



山重巒萬 巒萬山重

眺望斷崖峭壁，欣賞山巒雲海時的心靈感受，往往是登山者忘卻疲勞的原動力。因此，很多人爬山時，都會帶著相機，把所看到的景物，順便拍攝下來，留作紀念。但是，由於山區不比平地，天氣極不穩定，加上行程安排非常緊促，通常要碰上一個上好的機會，才可能拍

到一張耐人尋味的作品來。所以有心拍攝山岳照片的人，首先在行程的安排上，一定要有充分的駐足停留時間，才可在適切的時機，按下快門。然後，是否需要加強或補充，則有待暗房技巧的熟練運用了。

圖中這張作品，是經過暗房中相紙兩次曝光，組合放大及進行擴光所製作出來的。照片中層層相疊的遠峯山陵，是筆者在阿里山向東方秀姑巒羣山向東方秀姑巒羣峰拍取的，因為清晨薄霧未散，加上太陽逆向照射，最易產生這種山巒相疊、層次無窮的氣氛，一定要及時把握這個時機，要不然等到太陽高昇時，霧氣頓時消逝，就沒有這種虛無縹緲的味道了；此外，木矗立的景象，則是在中部橫貫公路大庾嶺附近，採用逆光攝影，因而產生反差對比極大的這種剪影效果。

兩張不同季節、時間、地點所拍攝的景觀，經過構圖的設計之後，把它們分別曝曬到同一張相紙之上，如此一來，就比原來的照片，更具可看性了。



好景蘭陽不盡

地理學社蘭陽溪河谷考察記

吳庚

去年暑假期間，本系（地理系）由鄧國雄老師率領，組成蘭陽河谷地形考察隊，於七月廿一日至廿七日前往宜蘭山區，作為期七天的學術研究。

本次考察主要路線為：自梨山向宜蘭，而沿著大甲溪上游，及蘭陽溪本流，作一河谷山上游各地形之觀察及研究。此外，還轉往太平山考察其林業、觀光業之狀況等，以及清水地熱廠參觀。本次考察除鄧國雄老師及楊貴三老師外，尚有地理系同學十餘人，在七天的考察工作中學習經驗與學識，並和平日上課所學相應證。

蘭陽溪簡介

蘭陽溪為宜蘭縣境第一長流，主流長六十六公里。發源自宜蘭縣與台中縣交界的羅葉尾山北側；沿流沿臺灣中央構造線發展，介於雪山山脈和中央山脈之間，大致呈西南、東北走向；在臺灣全國的右上半部可以很容易地找到。直到出海口附近，蘭陽溪的流路才突轉向東方，注入太平洋的河階發達，有著相當的不同。此外，因蘭陽溪為沿中央構造線發育的斷層河谷，岩石構造破碎，極易發生山崩，碎石使溪水攜沙量相當多，水色呈灰黑色；因而舊稱「宜蘭濁水溪」。蘭陽溪溪谷景觀為一谷寬水低的特殊河谷，亦即此河水流蝕、側蝕的力量都很強；而有別於西部河谷，不是谷狹水深（如大甲溪中游），就是谷寬水低（如大肚溪下游）。

蘭陽溪沿岸之沖積扇相當多，且左岸之沖積扇較右岸發達。其中南山沖積扇（米摩登沖積扇）為上游最大者。南山沖積扇位於米摩登溪與蘭陽溪的交會口，形成三層的沖積扇。最頂端的一層面積最大、年代亦最久，南山村即建於此。本區岩石屬粘頁板岩，原本就鬆脆，易受風化，再加上沿中央構造線斷層很多，岩層的褶曲加速了岩石的剝離；另外，蘭陽地區迎東北季風，是臺灣著名的雨區，豐沛的雨水使砂石的搬運更加順利。因此，我們在沖積扇上見到的礫石，棱角都還尖銳，顯示其搬運距離不遠。

蘭陽溪之沖積扇

奇怪的是，南山村的居民，就利用這礫石沖積扇種植高麗菜、香菜、梨等作物。菜園裏大小石頭遍佈，而作物就幾乎生長在這此石塊間，居然也生長得一片繁茂。南山村在沖積扇較平坦的地方種植高麗菜等高山蔬菜，約百分之六十與臺灣果菜公司產銷合作。另有一部分土地種植

鴨梨，雖然梨子之利潤較高，但嚴禁種果的改作現象不如梨山嚴重，因種果樹需有三年時間無法收成，居民生活清苦，無法負擔。

南山村現有居民約六百多人，大部分是泰雅族山胞；但人口有漸減的現象，外面的工作機會吸引此地的居民不斷向外遷移。尤其以男子出外謀職情形最多。

南山村之屋舍，大部分仍為木造之平房，間雜一兩座水泥房屋顯得很突兀，由於山地居民儲蓄習慣仍未養成，生活水準與平地還有一點點差距，但木造屋舍內也不乏有現代化之家電：電視、冰箱等。本地民風淳樸，山地小孩尤其活潑可愛，對我們這羣外來訪客，都瞪大了眼睛笑著迎接我們。

蘭陽溪上游其他聚落也都位於平坦的沖積扇上，如四季村、留茂安、棲蘭等；但其沖積扇規模沒有南山沖積扇大，因此聚落規模都小於南山村；而其土地利用大致也與南山村相同。

蘭陽溪本流或支流另一特色為其嵌入曲流地形相當發達，如獨立山即為最大之育軸丘，其他如多望溪河谷，處處有頸切斷，流槽切斷的地形。

而由於含沙量過多，溪谷上常築有欄沙壩，但似乎沒有很大作用，每個欄沙壩都近乎飽和狀態。此外，牛鬥以降，南蘭溪從山脈裏流出，坡度陡降，河谷更開闊。而到了下游，河床更高於平原，一旦暴雨，低窪區便積水成災。

蘭陽溪下游

蘭陽溪在下游出海口附近，更因冬山溪、宜蘭溪來會，水量大增，而因迎東北季風，冬季風浪甚大，溪水出海不甚順利，於是流速減緩；而出海後飄砂又因東北季風堆回海岸，形成寬度的砂丘，更阻礙溪水出海；於是流路沿砂丘後方，迂迴轉折而出海。而砂丘背後，排水不良，形成後背濕地，只好用作魚塢養殖。

蘭陽平原為蘭陽沖積扇之前緣，大約鐵路以東，地勢才平廣起來，鐵路以西仍為有坡度的沖積扇。平原上之聚落為典型散村，每村三四房舍，圍以竹林，林外就是水田或魚塢。

太平山區

從地圖上看，太平山在蘭陽溪下方，屬於中央山脈的東北隅，海拔三五〇〇公尺；在二〇〇〇公尺處，蘭陽林區設有太平山工作站，亦即太平山村，為管理伐木及林政事業之所在，也是遊樂活動的最高據點。

太平山在一九六一年就開發，到日據時代為其與盛期，近年因林地伐盡，已漸沒落；蘭陽林管處除積極造林外，也希望發展觀光事業，開發富源。

太平山之所以有段時間聲名大噪，乃因其比高相當大，從關葉林到針葉林俱備；且迎東北季風，雨量充沛，林相良好。但近年來砍伐量過大，不但破壞林相，也加速了水土的流

失，使本區山崩頻仍，河川含砂量過高。一般上太平山均從土場入山，經仁澤；仁澤有一碳酸溫泉，水質甚佳，現建有一仁澤山莊設備現代化，可供食宿，可惜其建築未能與自然環境配合。

仁澤以上，經過數個纜車、鐵道轉運站，都是林區工作人員的據點，只有宿舍一兩幢點綴其間。太平山在以前主要的運輸依賴纜車及鬆便鐵道，大約較平坦的地方以鐵道運輸，而落差大的地方，以纜車接駁，如此轉運約三、四次，才上達太平山。然而因纜車及鐵道年代老舊，更開闢了產業道路，於民國六十八年間已將此二種有特色的交通工具廢除。太平山村後有太平山自然公園，翠峯湖距太平山村二十公里，為一高山湖泊，終年煙霧迷漫。就整個太平山而言，觀光條件並不十分好，其山容平常，不如中橫羣山之壯麗，而林相亦被破壞，加上全年陰雨，交通不便。

但舊有的交通工具纜車、鐵道（碰碰車），極具特色，應整修後以此為號召。而林區的作業情形，如育苗、植林、伐木，均是良好的觀光項目，可以考慮開放參觀。此外如翠峯湖等路程遙遠的據點，宜修建山莊，方便遊覽；而冬季的雪期，夏季的避暑，是本區的觀光優點，應發揮其作用。

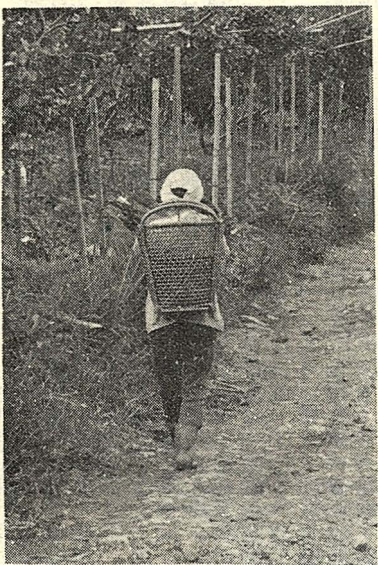
清水地熱廠

清水溪是蘭陽溪的大支流，在蘭陽沖積扇頂附近會合。清水地熱廠就位於清水溪上游距會合口八公里處之溪谷上。目前前是國科會的地熱研究據點，而與臺電合作發電；目前有八口地熱井，最高發電量可達三千千瓦。但目前僅及一千七百千瓦。

地熱發電在臺灣還在起步嘗試中，但其發展不可限量，因只需設備及保養之經費，不需原料，借地底之熱氣，帶動發電渦輪機，較他種發電省錢。

後記

本次考察大致情況良好，可惜天公不作美，途中數日陰雨，影響考察作業。此外，承蒙救國團總團部代為協調山海防通行，及台中縣、宜蘭縣團委會安排食宿、交通，特此致謝。



△南山村山胞裝物之藤籃，以一布帶頂於頭上，另外也有環可供肩負。

論領導統御

車潤豐

一、從領導統御之內含說起

領導統御乃是掌握羣衆心理，發揮人性潛能，啟導人類行為，獲得他人信仰、尊敬、忠誠與合作的一種藝術。雖屬行為科學，但又非科學規律和數字方程式所能表達；而領導者所扮演的角色，就如操舟的舵手航行於茫茫大海中，如何確定方向，掌握船舵，鼓舞全體划槳的夥伴們，乘風破浪地一齊駛向前。又如登山中的引導者，奔馳於崎嶇的峯巒間，常要回頭喊一喊，笑一笑，招招手，引導登山的大衆不迷失，不徬徨，齊心協力地登上最高峯。

領導與統御本是二而一，一而二的整體，若細析其作用，則領導係以人格德性的感召，猶如心理化學作用，使知覺、觀念、和想像的原子，依聯合作用，構成信仰、尊敬、忠誠與合作的複合分子凝為人性潛能。換言之，就是培養以德服人的無形力量，引發被領導者內心深處的向心力。統御是把心理作用聯到物理作用，相等精神物理學，在求得方向一致，步調齊一，意志集中，力量集中，發揮有形力量，以達成具體的工作目標。換言之，就是建立威信，運用權威，發生驅策效應。二者必須交互爲用，才能構成有效的領導統御。

二、領導統御方式的探討

早期著名的心理學家黎溫在美國從事一連串的領導方式之研究，分作權威型，民主型，及放任型。所謂「權威型」的領導方式，就是以領導者本身之威望，或優越之才能，對其所領導的工作目標、方針，及進行方法，均獨斷決定。在工作進行中，以主觀的意識，對所屬予以指揮和監督。領導者所關心的是工作任務之達成，而忽略含弘聽納的人際關係。所謂「民主型」的領導方式，就是無論任何措施，均先和部屬共同商討後，再作決定。領導者僅提供必要之情報，或調整部下意見，在工作進行中，以輔導方式，代替指揮與監督，積極參與團體活動，能建立博採衆議，集思廣益的人際關係。所謂「放任型」的領導方式，就是事事均委諸部屬自由作爲，自然發展，所有工作目標、方針及進行方法一概不加意見，除非部下要求，從不主動積極地調整部下意見。

上述三種領導方式，一般言之，以「民主型」領導方式較爲適切，但遇危機震盪之來臨，在緊急狀況下，恆需領導者之當機立斷，採取應變措施，尤在瞬息萬變的戰場上，必須察機乘勢，作奮智之決斷。如此又適用「權威型」的領導方式了。至於「放任型」的領導方式，等於放棄了領導職責。此與知人善任，臻於垂拱而治的境界有別。除此之外，筆者發現另有一種顛倒式的領導方式，就是領導者強不知以爲知，強不能，以爲能，對所領導的工作，既不能深入，更不能作有效之指導。此種情況發生在以外行領導內行之團體中。

共匪各階層的領導幹部就屬於這種類型。此種類型的，領導者由於自卑感作祟，不得不故作威福，以建立其權威又較「放任型」的領導方式等而下之了。須知領導績效的決定因素，包括領導者，部屬與環境等，究探何種方式？難以一一列舉，有關領導統御問題的探討，其實用性亦大於理論性，必須視被領導之對象，情況及時地而不同。靈活運用各種領導方式，方克有濟。就如水因地而制流，水無常勢一般，若放任型及顛倒型的領導方式，則不足爲訓。

三、領導統御之要領與法則

領導有方則人盡其用，統御得宜則百事咸舉。六韜載「文王問太公曰，天下熙熙，一盈一虛，一治一亂，所以然者何也？其賢與不肖不平等乎？其天時變化自然乎？太公曰：君不肖則國危而民亂，君聖賢則國安而民治，禍福在君不在天時，「文中」之「君」，即係現代各級領導者，例如美國自經一二次大戰，成爲世界獨強之國，惟以領導非人，由越南不求勝戰爭，繼變圍堵爲和解，又聯匪以制俄，遂使國勢日下，聲威日蹙，造成世界姑息之逆流。近者雷根當選自由世界頗寄以厚望。

徵之史實，漢高稟大度，故其時多魁傑不羈之材，漢武好英風，故其時富麗詭立名之士，漢宣精吏能，故其時萃循良核實之能，迨乎桓靈呢比小人，疏遠君子，遂使國事日非，終至衰落。足見國之盛衰，事之成敗，其與領導得人與否，至關重要。領導統御的人才，既有如此之重要，應以何德，何能，始克勝任？試作如下之探討：

1. 品德才能和生活行爲之探討：

所謂品德之領導，就是以德服人，應從存誠務實做起，欲人之誠，必先示之以不欺，欲人之勇，必先示之以不怯，欲人之廉，必先示之以不苟，欲人之勞，必先示之以不怠。以雍容寬厚的器識，無私無我的胸襟，冒險犯難的膽識，相師以智，相尚以仁，相勉以勇，愛下以德，和以處衆，使部屬心悅誠服，樂於用命。兵法云：「道得衆，則得國，道失衆則失國，」德喪則人不歸，職喪則事不舉，德澤所及，翕然歸心。馮梁治事，以良知爲尺度，以責任爲鞭策，有問題共同解決，有錯誤彼此規勸，有困難相互照顧，有功績主動表揚，做一個領導者，要給予工作上的助力油，以鼓舞部屬前進的勇氣和信心，給予挫折沮喪者以潤滑油，以調節其情緒慰藉其苦悶，恢復其疲勞，振作其精神，同甘共苦，膽肝相照。

所謂才能之領導，是指領導的才能，爲大家所認知，對他具有信心，願意接受他的領導。漢書云：「不學無術，關於大理，何以治國？」時代進步日速，學問領域無窮，一天不學，就會落伍。領導者要充實知識條件，來適應部屬與環境之需要。尤其領導一個專業機構，必須具有這個專業的才能。所以優越的才智與豐富的工作經驗，都是領導的基礎，做一個領導者，要能運用靈敏的思維力、正確的判斷力和旺盛的企圖心，深入工作情況，見微知著，作有效之指導。進而言之，所謂才能之領導，重在兼用衆長，知人善任，以適合

及激發所屬的聰明才智，作綜合之發揮。對部屬要嘉善而矜不能，同舟共濟，親如子弟，鼓舞其勇氣、提高其信心、加強其責任感與榮譽心，使之雖愚必明，雖柔必強，雖勞不怨，勇於效命，團結一致，這就是才能領導的結晶。

所謂生活之領導，就是修己正人的修養，語云：「其身正不令而行，其身不正，雖令不行。」先總統 蔣公說：「在管理他人生活之前，必須先能嚴格管理自己的生活。」私生活和公生活是分不開的，如果私生活糜爛，自然就會影響到公生活，美國有水管的尼克森，英國也曾有政要的緋聞事件，生活行爲的失檢，嘗失去領導的權威。子曰：「君不重則不威。」子夏形容君子的風度，是望之儼然，即之也溫，聽其言也厲，子貢解釋孔子聞政是「由溫良恭儉讓」的盛德感化而來，論語堯曰篇：「君子正其衣冠，尊其瞻視，儼然人望而畏之，斯不亦威而不猛乎？」是以領導者一語，一默，一舉，一笑，常能影響部屬觀感。書曰：「不矜細行，終累大德。」當代因國際頹風之侵襲，奇裝異服嬉皮長髮者流，頹靡一時，我國在經濟快速成長民生樂利之餘，亦染上奢侈者篤實踐履，以爲表率。先總統 蔣公說：「檢肅生活，小之固足以遠禍成事，大之且足以建功立業，如能躬行實踐，終身受用不盡。」

上述品德才能和生活之領導，不在獨善其身，重在推己及人，做一個成功的領導者，除了德足學衆，才堪重任，在生活行爲上足以表率羣倫外，並且要有知人善任的睿智，從感恩並濟，信賞必罰之中，做到公正嚴明，立威立信。

2. 知人善任的睿智：

據說所羅門王在將登基之時，神曾託夢問他，你要神賜予什麼？所羅門王祇要一個領悟辨惑的心。楚項羽敗亡於垓下，實係剛愎自用，不能容一僅有之范增，「惑」也！並非「此天亡我也。」劉邦其能知人善任，以弱克強，「明」也。他如劉玄德之於孔明，唐太宗之於魏徵，德國威廉一世之於俾士麥，都是知人善任的例子。禮著造士，易尚養賢，蓋以人皆含靈，惟所誘致，如玉之在璞，抵擲之則瓦石，追琢之則圭璋，如水之發源，壅閉則汙泥，疏濬則川流，古人爲國舉才，破格提升的，如李綱之舉宗澤，宗澤之議岳飛，外舉不避仇者，如管仲之舉解狐，韓信之用李左車，舉賢自代者，如公叔文子使其大夫奚與文子同升諸公，鮑叔進管仲於桓公而自身下之。所以管齊列傳說：「天下不多管仲之賢，而多鮑叔能知人也。」昔齊景公出獵，遇毒蛇猛虎，歸告晏子謂爲不詳，晏子答謂：「國之不詳者三，非其一也，一爲賢而不知，二爲知而不任，三爲任而不信。」諺云：「疑人不用，用人不疑」，最糟的是任之而又疑之，於是聚怨猜嫌，疑阻叢生，上焉者不能體恤誠信，下焉者不能信仰忠實，在此種情況下，如何化疑梗爲新合，易怨謗爲諫言，成爲領導者的難題。有者採取雙線領導方式，即在任用者之次級，另置心腹，以收制衡作用。導致上下携貳，真是庸人自擾。（待續）