

華夏導報

社址：中國文化大學 編輯室：八六一〇五一  
臺北陽明山華岡 電話：二二三三

中華民國五十七年十月十日創刊  
第二六五二號  
校刊 非賣品

Table with 4 columns: 職稱, 姓名, 姓名, 姓名. Includes roles like 創發, 行發, 主印, 副主印, etc.

家政系春夏服裝義展

將籌募殘障福利基金

週六假來來大飯店宴會廳舉辦

(本報訊)本校家政學系為慶祝建校二十週年暨籌募殘障福利基金，定於本月二十二日(週六)下午一時半，假來來大飯店宴會廳，舉辦七十二年春夏服裝義展實會。展出內容包括「夏之音」、「春之頌」、「藍之花之韻」、「喜之讚」、「您的愛心」等六幕。

將悉數捐贈中國電視公司愛心專戶殘障人義肢及中華民國傷殘育樂協會等機構，盼本校師生屆時踴躍前往觀賞選購，共襄盛舉。義展義賣門票共分為一仟元、四百元、二百元三種。於即日起，在政系辦公室、仙合美髮美容攝影錄影禮服公司、台灣資生堂股份有限公司、邁河合鋼琴公司、邁阿密餐廳及奇尙禮服公司出售。

本年度謝師宴 假勝利廳舉行

(本報訊)據畢業會表示，本(七十)學年度應屆畢業同學，為感謝師恩及教職人員之辛勞教誨，定於本月廿二日下午六時十分，假台北市三軍軍官俱樂部勝利廳，舉行謝師餐會。屆時擬恭請張創辦人親臨主持，並呈送創辦人及校長紀念品。

社團簡訊

△應數系定於今日下午六時，假聯勤外事處舉行送舊聯誼晚會。  
△化學系定於今日下午六時，假第一餐廳舉行西瓜晚會暨新舊社長交接。  
△同濟社定於今日下午六時，假大義五〇一室舉行社團幹部交接典禮。  
△慈安社定於今日下午六時，假大義五〇一室舉行社團集訓。

畢業生家長觀禮證 至公共關係室領取

(本報訊)七十學年度畢業典禮將於六月二十二日假華風堂分兩梯次舉行。自即日起至本月廿二日止，各系系組助教可攜系章至公共關係室領取家長觀禮證，領取份數以畢業班人數之三分之一為準。參加第一梯次之系組為：三研所、哲研所、中研所、史研所、政研所、經研所、經研所、法研所、家研所、藝研所、日研所、勞研所、日研所、勞研所、企管、蠶絲、航海、海生、海地、英A B、勞工、機械、法律、財法、電機、體育、體育、土資、哲學、森林、畜牧、園藝、於今日下午七時，

印刷應數 轉系考試

(本報訊)印刷系轉系考試定於本月廿二日(星期四)上午九時假該系辦公室舉行(大義館二樓)。

事求人

(本報訊)遠東不動產鑑定股份有限公司，徵本校應屆畢業生數名(女性)，從事不動產鑑定拓展業務。凡

畢服總幹事改選 召開班代表會議

(本報訊)為選舉七十一學年度畢服會總幹事，畢服會定於五月二十一日上午十時三十分，假大忠敬業堂召開班代表會議；凡本校研究所及大學部新選出之七十一學年度畢業班班代表，於當日上午十時十分攜帶學生證報到。

城區部中文系 舉辦系列活動

(本報訊)本校城區部中文學系，為慶祝本校創校廿週年暨夜間部中文學系成立十七週年紀念，定於本月十八日至廿二日，假城區部光華樓舉辦第一屆「中國文學週」系列活動。

六時卅分由該系主任柯淑齡主持揭幕，隨即由尤信雄老師主持「古典詩詞吟唱發表會」及高明老師主講「中國文學的內容特色」。

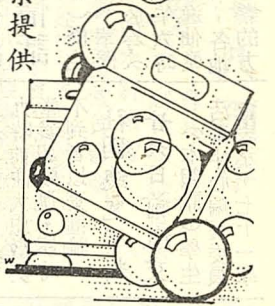
△愛暉社定於今日下午五時五十分，假大義三〇七展開第四次集訓。  
△石淑婉遺失華岡銀行帳號C二五五印鑑一枚，作廢。  
△應暉社定於今日下午五時五十分，假大義三〇七展開第四次集訓。  
△石淑婉遺失華岡銀行帳號C二五五印鑑一枚，作廢。



### 產品分析與評論

# 洗衣粉

#### 化學系提供



人類隨著文明的進步，對於污染的衣物，老早已懂得得用水洗濯，但是水的洗淨能力有限，因此他們想盡其他方法，以求得到更佳的效果。其實中國人早就知道利用草木灰中的鹼質，把它溶在水中來洗濯衣物。直到公元後二世紀才知道採用肥皂洗濯衣物，但到上一世紀肥皂才普遍使用。後來石油工業漸漸發達，合成洗衣粉亦大量生產，最先應用於合成洗衣粉中的有機物質是硫酸亞麻仁油，不過這種物質並不適合於作為家庭用的洗衣粉。因此高級醇硫酸酯鹽、或烷基苯磺酸鹽等各種有機物質才相繼發展出來，而廣泛應用於合成洗衣粉中。初期的烷基苯磺酸鹽是四丙基苯磺酸鹽簡稱 A B S，或硬質 A B C，這種物質是合成洗衣粉中的主要成份。

### 合成洗衣粉的污染

以前人類所使用的肥皂，其洗滌液流入下水道及河川內時，很容易受微生物所分解，而變成簡單無害的物質，但合成洗衣粉被廣泛應用以後，A B S 充斥於河川及污水處理場所，而 A B S 的微生物分解很弱，兼含有毒性，因此不但發生很多氣泡，且嚴重污染環境，因此已有合成洗衣粉改用微生物分解性較佳的線性烷基苯磺酸鹽簡稱 L A S，以避免環境污染。

除了污染之外，合成洗衣粉還會帶來另一項問題，因合成洗衣粉含有大量磷酸鹽，而磷卻是肥料三大要素之一，當洗滌液流進水裏，便使河川海洋中的磷含量增高，因而水產植物如海藻類便大量繁殖，例如所謂紅潮，便是海藻大量繁殖所構成，當海藻大量繁殖，水中的氧氣便逐漸減少，使河川湖海中之水產生物的死亡率增高。為了克服這個問題，取代磷酸鹽的化學物質，已開始大量研究，而減少合成洗衣粉內磷酸鹽含量的要求，亦日益增加。為了幫助消費者選購洗衣粉，本校化學系特與消費者雜誌合作，進行分析檢驗，本次產品分析之洗衣粉有白蘭、白蘭花露、潔寶、水仙、花東、世霸、非肥皂、水晶、士采、藍寶、媽媽、太陽、太陽神、象頭、洗寶等十五種廠牌。

### 合成清潔劑的種類

目前臺灣所使用合成清潔劑的種類，依清潔的對象不同而可分為下列幾種：

1 洗衣劑：包括粒狀（粉末）、膏狀和液狀三種。其中以粒狀佔有九〇%的市場，其次為膏狀，由於磷酸鹽的公害問題，液狀洗衣劑這幾年已逐漸發展。

2 洗滌劑：以粒狀（粉末）和液體為主。本省早先均用洗衣粉來清洗器皿和蔬果，由於洗衣粉中的螢光劑如沖洗不乾淨而殘留於上述物品中，有可能致癌的問題發生，民衆這幾年來才紛紛改用液狀洗滌劑。

3 洗髮劑：以液狀為主體，另外有粉狀和膏狀。過去洗髮劑是粉狀的天下，近幾年來，由於國民所得增加，一般人於洗髮時，除要求有清潔的效果外，也講求能有護髮和整髮的效用，而具有這些功效的藥劑均為液體，無法添加於粉末中，於是液（乳）狀的護髮劑、柔軟劑紛紛出籠。

4 其他清潔劑：包括沐浴劑、消毒劑及玻璃清潔劑，在使用上尚未普遍。

### 洗衣劑依其形態可分三種

a 粒狀：粉狀洗衣劑的活性成份為十二烷基磺酸鹽，其他均為助劑。十二烷基磺酸鹽，於本省之洗衣粉中九〇%以上均使用硬質（簡稱 A B S），只有一家完全使用軟性（俗稱 L A S），硬軟性之分，在於微生物分解率之不同，前者只有十五%，後者在八五%以上。

b 膏狀：目前此型洗衣劑在中南部鄉下很盛行，膏狀活性成分乃硬質十二烷基磺酸鹽，而烷基苯磺酸鹽乃當做增黏劑，另添加芒硝，以增加其黏性而成為膏狀。

c 液狀：由於磺酸鹽很容易使河川及湖泊造成污染，歐美國家早已禁止使用此類物質添加於洗衣劑中，鄰近的日本也自一九八〇年四月起也全面禁止。由於時勢潮流，本省已有液狀洗衣劑上市。

洗衣劑中如缺少磷酸鹽，則對於特別髒衣物的清洗效果就差，因而液狀洗衣劑中，添加非離子型溶化劑就在補其不足，以便使洗淨效果和粉狀相同。

洗滌劑目前遭遇到的最大問題為對環境的污染及人體的影響。硬質十二烷基磺酸鹽對人體之安全性問題，國外早在十五年前便已研究，目前雖無直接證據證明其與致癌有關，但導致皮膚炎，則在皮膚科醫院時有所聞。所以在使用時切勿使用高濃度，萬不得已，請帶塑膠手套，以免遭受傷害。至於對環境污染問題，每位消費者應儘量選購不對環境造成污染的東西，以免下一代遭受傷害。

一般人都認為泡沫量跟清潔效能是成正比的，亦即泡沫愈豐富的洗衣粉，其去污力一定也愈強，其實這是一個錯誤的觀念，二者並沒有任何的關係，然而為了滿足一般消費人士的要求，很多洗衣粉都加進泡沫固定劑，使泡沫產生後不易消散；這會有不良的影響，因為洗衣機的機件會被泡沫阻塞，影響其操作，所以必須採用專為洗衣機而設之無泡沫洗衣粉。目前歐美國家為省時省力省錢及不造成污染公害，所有合成洗衣劑均使用微生物分解率高，低泡以及低黏性的東西，但本省由於使用者的觀念，洗衣劑組成仍以高泡及高黏性為主。

### 合成洗衣粉的洗滌作用

合成洗衣粉的主要作用是洗淨，而洗淨作用與界面活性劑的基本性質具有直接關係，它的過程：

(一) 潤濕作用——即浸透作用，若將衣物浸漬在水中，有些衣物很難濡染，以致水份難以浸透到內部，但如果在水內加入小量界面活性劑，即能毫無困難地浸透到衣物內，關於界面活性劑在這種場合的作用叫浸透作用。

(二) 乳化作用——當衣物內的污漬以微細的粒子狀態存在水中時是會與水混合成乳濁液（Emulsion）或懸濁液（Suspension）。但當污垢分散成一大片粒子而附於衣物上，則顯著增大它與水的接觸面積，因而對水具有較大的排斥力，使污垢較難實施乳化處理。若果把界面活性劑加入，便降低這種排斥力，而使乳化作用容易進行。

(三) 起泡作用——氣泡屬於液體的薄膜，包圍氣體所形成的物質，若界面活性劑加入水內，其分子吸著氣體和液體的界面內形成強固的皮膜，一經攪拌即能產生氣泡，這種起泡力有時屬於有用的性能，使污垢溶於泡沫之間，因此手洗的洗衣粉，其泡沫愈穩定，則去污力較強，但在洗衣機內則會防礙機器的轉動。

(四) 洗淨作用——由於界面活性劑降低了污垢與水的排斥力而產生了潤濕、乳化及起泡作用的綜合結果，而普通污垢是由礦物質和有機物所組成。故當被污染衣物放入合成洗劑中，先行經過充分潤濕，使洗滌液進入衣物纖維，污垢便隨而脫落。再由界面活性劑把洗滌的污垢進行乳化，分散於水中，使污垢不再黏附在衣物上。

### 合成洗衣粉的製造方法

一般採用合成方法製成的合成洗衣粉，他們所用的界面活性劑有一定的限度，如果超出這個限度，在跟其他組份混合時，便會產生結塊，因此各種化學物質的成份，都有一定的比例。最常用的方法是將各組份及界面活性劑混合，配合水作成漿泥狀，再應用噴霧乾燥器製出中空的粒狀粉末洗劑。

### 合成洗衣粉 其他組份

在合成洗衣粉中，界面活性劑的含量多在百分之十二至三十之間，其餘的則是各種有機及無機填充料，通稱組份，當這些組份加入後，不但可以增強合成洗衣粉的去污力、乳化力，並可改善其泡沫量。無機組份中最常用的是磷酸鹽類，例如磷酸鈉，它有很好的去污力，又能幫助界面活性劑去除衣服上之油脂污垢，並且具有硬水軟化的作用。另一種常用的無機組份是矽酸鹽類，這種物質具有防止洗衣機中的金屬部份受到洗滌劑的侵蝕，同時更是一種有效的緩衝劑，防止酸性污物降低洗滌液的鹼度，其他的無機組份有碳酸鈉、硫酸鈉及漂白劑等。

有機組份中最常用的羧基代甲基纖維，是屬於陰離子性水溶性高分子電解質，主要用於防止脫落到洗滌液的污物，再度污染於衣物上，通常叫作再污染防止劑，其次則為螢光增白劑，它是一種染料，而本身卻是無色的，能夠吸收日光中的紫外線，而產生明亮藍紫色的螢光，使衣物顯得特別潔白。



### 何謂界面活性劑？

目前常用的螢光增白劑有數百種之多，廣泛應用於許多工業上。再其次則是酵素。

什麼是界面活性劑呢？我們可從下列例子中找到答案：當兩種不能互相混合的液體一起放在杯裏如水和油，雖經強烈攪拌，亦無法使它均勻混合，經過靜置之後仍分離成上下兩層，原因是水和油的接觸面上，有相互排斥和各自縮小其接觸面積的兩種作用。因此只有當油浮於水面分為二層時，它們的接觸面積才最小，而且最穩定。若加入少量界面活性劑，再加攪拌混合，油就會變成微小的粒子分散於水中，水和油便很難分成兩層，而變成了穩定的乳狀液，界面活性劑為什麼會有此種作用呢？這是因為界面活性劑是由易溶於油的親油基或稱疏水基及易溶於水的親水基所組成，這二基團分別溶於油及水中，降低了油與水的界面張力，不僅具有防止油水二相互排斥的功能，更具有把油水二相連結起來，不致分離的特殊功能。

### 產品分析

此次檢驗的樣品計有十五種，採樣完全由本社派員至各超級市場購買，再委託國內著名之學術研究機構，從事科學而客觀的檢析，檢驗的項目共有軟硬性的鑑別，磺酸鈉的百分比、磺酸鈉的百分比、水份及揮發性的百分比、及PH值（酸鹼度）的鑑別、螢光劑的強弱等六個項目。

軟硬性的鑑別——軟性洗衣粉（LAS）與硬性洗衣粉（ABS）之基本區別在於其受微生物的分解難易。軟性洗衣粉較易受微生物分解，不易污染環境，而硬性洗衣粉不容易為微生物所分解，且含有毒性故在公害的防治上須予特別注意。十五種樣品中硬性洗衣粉佔了十四種，僅有洗寶洗衣粉為軟性。

磺酸鈉——磺酸鈉的全稱應是烷基芳烴磺酸鈉，為洗衣粉中之主要成份，為一種界面活性劑，主要的作用係用於清潔污垢，其成份百分比依CNS二四七七號規定最小值不得低於十五%。十五個樣品中以太陽牌十七、四%最高，太陽牌十四、六%最低，並低於國家標準。

磷酸鹽——磷酸鹽在洗衣粉的組成中是一項極為重要的成份，具有很好的去污力，在洗衣粉的應用上是一種極具關鍵性的成份，但由於其具有極端嚴重的公害問題，故目前歐美各國及鄰近的日本亦予以禁用，而以他種化學物品替代。十五個樣品中百分比最高的是洗寶洗衣粉六、二六%，最低的是媽媽洗衣粉百分比是二、五九，而CNS的標準是五%。二十個問均合於規定。大致上說來磷酸鹽的成份愈多，去污力亦愈佳。

水份及揮發物——依照CNS標準狀洗衣粉的標準最大不得超過十五%，十五個樣品中最高的是太陽牌洗衣粉十三、一%最低的為太陽牌洗衣粉四、七五%均合於CNS的標準。

PH值之鑑定——究竟洗衣粉對皮膚及衣物是否會有不良

的影響？這個問題視其所含鹼度若干，如果超過十一的話，則會有影響，蓋蛋白質是人體皮膚組織的主要成份，它在鹼性溶液中會遭受破壞，因而使皮膚變得乾裂粗糙，所以為著保護雙手起見，用手洗滌衣物最好戴上塑膠手套。

採用鹼性重的洗衣粉處理此等衣物的話，便會損害其纖維。十五種樣品的PH值在九、六二至九、八六之間，均屬於高鹼性的洗衣粉，依照日本的工業標準在二五℃時鹼度應為九、〇一〇、六，以上的樣品均符合規定值，但由於九、六二之鹼性值已屬於相當強的鹼性，對人體的皮膚會有相當的刺激，故在使用此類清潔劑時應帶手套以防皮膚過敏。

螢光劑——洗衣粉中之螢光劑便是使衣物洗滌後在視覺上產生更潔白鮮明感受的成分。事實上，衣物的光澤程度並不代表其清潔程度，只因爲它可把日光中的紫外光變爲肉眼看到的視線，衣物上所散發的光量遂告增加，看起來便有較光鮮的感覺；人工光燈（如燈光）所含的紫外光較少，在這種情況下，螢光劑的作用便不如前述顯著，不過在紫外燈照射下卻會分外鮮明，但由於螢光增白劑係爲一種有機染料，在日光直射下易於分解變黃，故含量愈多，增白持久性愈長，十五種樣品均含有此類物質，以潔寶、媽媽、太陽神等含量較多，而以水晶、洗寶較少。由於螢光劑本身具有毒性，故洗碗盤、嬰兒衣物等均應避免使用，以免發生副作用。

### 在冷水中較難發揮作用

用冷水洗滌衣物無疑是可以節省不少燃料，在能源短缺時此舉尤有值得考慮的價值，但洗衣粉中的漂白劑在冷水中是較難發揮其作用，因此此等漂白劑會釋出氧氣，藉著氧化作用去清除污垢潔淨衣物，水的溫度愈高，它所釋出的氧愈多，在微溫的水（約攝氏四十八度）不會起到什麼作用，到攝氏六十度（適用於洗滌尼龍及有色衣物的水溫）只產生輕微的漂白作用，直到攝氏八十五度（適用於洗滌白色棉及麻質衣物的水溫）才能真正發揮其效能。雖然洗衣粉所含的漂白劑的性質較一般家庭用的漂白水爲溫和，但如洗滌次數頻繁，仍會影響衣物的耐穿程度。

此外，倘若用冷水洗衣，單靠洗衣粉是不能殺菌的，尤其用公眾自助洗衣機此問題更爲嚴重，除非加入清潔劑，如氯化漂白劑或是松樹油產品，否則細菌會由一件衣物散播到

其他一同浸洗的衣物上去。

本省目前的洗衣粉市場上，較常看到的計有白蘭、世霸等十數種，但不多的牌子而由同一家公司推出的亦多。目前約有七家較大的製造公司，而僅有一家製造較軟性的洗衣粉。一個國家的生活水準可由其對合成清潔劑的使用量而得知。在一九五〇年，美國人每三公斤清潔劑的消費量中，合成清潔劑才占三分之一，但一九五三年合成清潔劑的使用量已

和傳統的肥皂平分秋色，到一九五六年，已是傳統肥皂的二倍，以後逐年上升，到一九六一年已達三倍。臺灣由於地理環境的關係，加以近十幾年來科學進步、工業發達、經濟繁榮、衛生教育普及、國民生活水準提高，家家皆有電化設備

，使得本省合成清潔劑的消耗量由六十八年每人每年二、八公斤增加到六十八年每人每年六、〇公斤的量，其成長達一倍以上。此歸功於合成清潔劑的材料來源容易、價廉、方便、清潔效果佳、抗硬性良好等關係。

### 結論

合成洗衣粉是每個家庭所必須使用的東西，而且用量很多，因此適當的選擇與合適的使用，不但可得到更佳的效果，亦可節省金錢。但各類合成洗衣粉有不同的長處，而每天要洗的衣物不但有各種不同的纖維，又有不同的污漬，更且每天要洗滌的衣物量亦有多寡，手洗與機洗又有不同的作用，而洗衣機的機械操作程度更有分別，所以在不同的場合要選用不同的合成洗衣粉，最好根據廠商的指示及推薦的用量，並作轉換濃度的嘗試，以找尋最適合的濃度。但最好避免使用過濃的洗滌液，因爲洗滌液超過某一濃度並不能顯著增加它的洗淨力，而祇有浪費金錢，並令衣物殘留有更多的洗滌劑，因而令皮膚產生敏感。極污穢的衣物在習慣所使用的濃度中，重複多洗一次，則會有更佳的效果。同時洗滌衣物時最好使用溫水，並經過適當時間的浸潤，使界面活性劑能發揮最大作用。又有些合成洗衣粉含有漂白劑，而這些漂白劑要在高溫才可發揮漂白及洗淨作用，所以在冷水中使用這些合成洗衣粉，便是一種浪費。在洗衣物時最好戴上手套，尤其是在使用鹼度高的洗衣粉時則更要留意。以免鹼度過高的洗滌液侵蝕手部的皮膚。

洗滌衣物時，若加入漂白劑則應按照廠商的指示，在適當的時候加入，若嬰兒衣物須要消毒，則最好在清洗時才加入消毒劑，或根據廠商的指示。現時纖維柔軟劑亦漸漸普及使用，在應用時，亦應根據說明的步驟加入。

在選購合成洗衣粉時，最先要考慮的是在什麼場合中使用，例如機洗的應選擇洗淨能力良好，泡沫較低及價錢較廉的洗衣粉。但手洗的卻應選擇鹼值不太高，泡沫量穩定，及洗淨能力良好的合成洗衣粉。至於洗白色衣物則應選用有較強螢光增白劑者。

（本報訊）城區部社團總檢，成績業已揭曉。學術性社團：第一名社工學社、第二名大傳學社、第三名經濟學社。康樂性社團：第一名啦啦隊獎牌一面。演藝性社團：第一名攝影社、第二名表演社、第三名插畫社。康樂性、表演性社團：第一名舞蹈社、第二名音樂社、第三名合唱團。

△第二屆北區夜間部籃球比賽，成績業已揭曉，得獎名單如下：第一名東吳、第

### 大夏社團

### 總檢公布

△城區部觀光系系展自本月十七日起，假大夏館三樓舉行一週。包括：台大教授王鑫演講「視察景觀規劃基礎」、郭來富教授講「美學與人生」、宋瑜介紹餐飲、旅業影片放映、觀光從業人員座談會、酒會及展覽等。



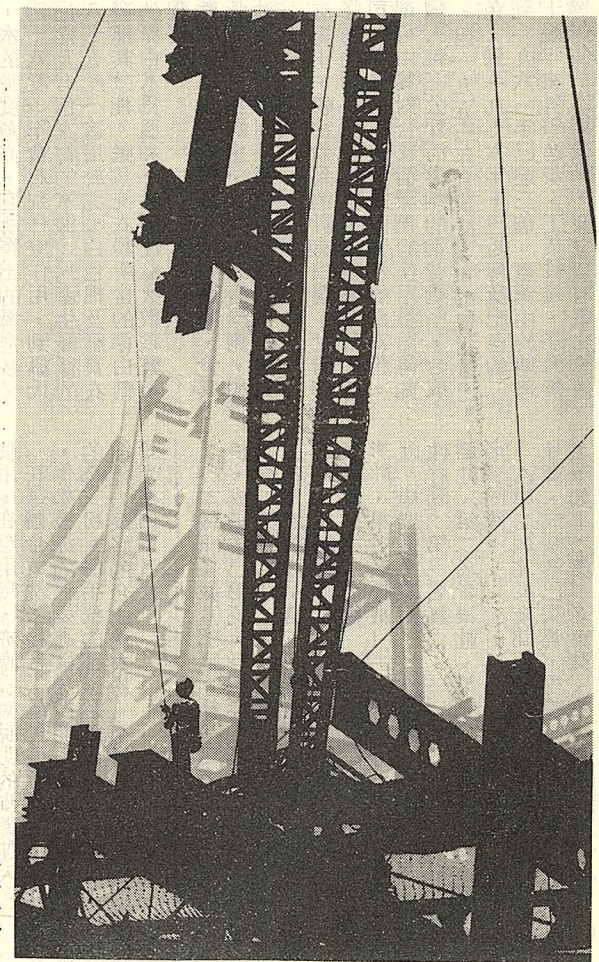
# 高反差的運用

## 雙色調

張永仁

先則已經介紹過高反差的運用，通常逆光拍攝或使用正色片就可以翻製出高反差的底片，雙色調的照片就是以前兩張高反差的底片，分別曝光在同一張相紙上即可以。雙色調的主題最好單純些，也就是背景不要太雜亂，因為我們將選用另一張高反差的底片，晒洗成顏色較淡的灰色當作背景，如此有黑及灰兩種色調，可讓人感覺出如下圖遠近分明的效果

如果已會製作高反差的底片，那麼雙色調便是一種很簡單的暗房技巧。雙色調的操作，首先要注意主題和背景的選擇，搭配的設計好壞對於作品的成功與否影響很大。當選擇完畢且翻製成高反差底片後，接著便是控制兩個色調深淺程度的試片，兩個色調的差距最好不要太小，也就是一個顏色要很黑，另一個則是淺灰色，等分別測試出曝光量後，便可以依試片時的數據，將兩張底片以不同的曝光量，分別曝曬在同一張相紙上（兩個影像的位置，都要經過事先的安排），然後便可顯影、急制、定影、水洗、完成一張更有欣賞價值的作品。



註：本文中的圖片，係作者參加七十年「全國大專攝影賽」黑白組的與賽作品；獲得評審委員的一致讚許，頒予最佳技巧獎。

從商人失踪至真象大白，「柳巷芳草」的面貌是披上偵探故事的外衣，一環接一環的節奏，扣人心弦的情調，十足表現出宛如是緊張大師的手筆。影片一開始導演就利用一個小事件的發生讓觀察陷入緊張的氣氛中，令人急欲要知道答案是什麼。接著無意中介紹女主角登場，看起來好像是平行線似的兩碼事，其實是有意的安排與引導，這是導演高明之處；接著她賺到五十元，回到家裏，在燭光下輕吟著像是聖歌的調子，躺在床上輕鬆地看小說，和她所從事的工作實難協調，突然無頭電話響起，鏡頭緩慢拉開，映著火燭微光，顯示出她孤獨無助與徬徨不安的心理。這些都是希區考克慣用的手法。本片獲一九七一年第四十四屆獲奧斯卡最佳女主角獎，然而編、導的傑出表現，卻不蒙垂青，著實遺憾之至。

# 「柳巷芳草」的心路歷程

本片透過私家偵探的偵察過程，表面上是部道地的通俗片（傳奇劇），其實編劇只是運用外在的殼子來襯托出不凡的主題和思想。典型的偵探片往往要我們跟著英雄美女一同去經歷一段曲折動人的旅程，一同冒險、犯難、得救而總是圓滿結束。本片亦然，懸疑的情節，起伏的遭遇，吸引著觀眾一路上追查不再存在的線索，觀眾和男女主角一樣地任人擺佈，一站一站的詢問，原以為越來越接近真相，卻不料接近求遠，徒然製造撲朔迷離的境遇罷了。

「伊」劇描繪一個逃避命運追逐的人，反而在命運之神掌握之中，一步步陷入預設的陷阱而不自知。「柳」片則在剖析神女生涯原是場夢，珍芳達會自由自在的活著，定有約束、沒有責任也沒有快樂，但她能滿足於現狀嗎？不，於是一段心路的轉變歷程呈現在我們眼前，從迷失自我到領悟人生的真諦，是本片的旨意所在。偵探扮演救世者的角色，一心一意要拯救神女于不幸，外在的衝擊力加上內在的向善心

朋友（以為錢能解決一切），仍得靠他的機智的援救來解除困境，最後她內心的自白隨著畫面的解說，和前面與心理醫生的對話作為銜接，有異曲同工之妙。

本片是部偵探片嗎？不，它和希臘不朽悲劇「伊狄帕斯王」類似，「伊」劇描繪一個逃避命運追逐的人，反而在命運之神掌握之中，一步步陷入預設的陷阱而不自知。「柳」片則在剖析神女生涯原是場夢，珍芳達會自由自在的活著，定有約束、沒有責任也沒有快樂，但她能滿足於現狀嗎？不，於是一段心路的轉變歷程呈現在我們眼前，從迷失自我到領悟人生的真諦，是本片的旨意所在。偵探扮演救世者的角色，一心一意要拯救神女于不幸，外在的衝擊力加上內在的向善心

# 「心衛週展覽」籲請大家重視心理健康

（本報特稿）為慶祝建校廿週年，由心理衛生中心主辦之心理衛生週，自本月十一日至十六日止已圓滿舉行。此次活動負責指導的俞鈞鈞老師，談及首次舉辦心衛週之意義與目的。

俞老師自十年前回國後，便任心理衛生中心服務，兩年前更接掌訓導處，使本校在全國大專院校中首先以心理輔導和訓導結合，相輔相成，由於心理衛生中心人力、物力有限，因此心衛週之提出，其宗旨乃為喚起全校師生對心理健康之重視，一方面防能防患未然，另一方面更能激勵人人為自己心理健康負責。此次展出內容包括演講、幻燈片欣賞、座談會、團體輔導、測驗及工作研討會等；同時並假博物館展出圖片及心衛資料計有：一般身心健康原則、良好適應之特質、適應過程中種種心理狀態問題等資料，內容豐富，切合實際。深具創意，力求使認知感受和心靈涵養結合，以使人的心理健全，以臻真、善、美之境界。