

華夏導報

中華民國二十七年三月十日創刊
第二八〇五號
校刊 非賣品

社址：中國文化大學 編輯室：八六一〇五一
臺北陽明山華岡 電話：二二三三

創發	社名	社副	主編	印發
張人	鄭長	張長	梁編	吳：輯
潘人	鄭長	張長	梁編	吳：輯
其維	嘉滋	玉	琴菊	宋：刷
和銘	武明	明	系學	心中
和銘	武明	明	系學	心中

開展今動活週研台 等會談座講演括包

綵剪展物文為長校副莊請邀明

(本報訊)台灣文化研究社為慶祝創社十週年，特自今(七)日至十三日止舉辦台研週，展開神遊鹿港、系列展覽、影片欣賞、座談會、演講及古蹟考察等系列活动。

(一)七日：下午六時三十分，假史學文庫，欣賞幻燈片「鹿港三百年」。

(二)八日至十三日：每日上午九時至下午五時，假華岡博物館舉行「台灣歷史文物展」，八日上午九時邀請莊副校長剪綵。展出拓片、漢聲雜誌古蹟全集、中國童玩、番社風俗、各地神像、担麪人等專輯。

(三)九日：下午三時至五時，假大義大樓校史館，舉辦中國民間藝術、生活之金門、台南—文化古都、台灣集錦等影片欣賞。當日下午六時三十分，並假史學文庫舉行座談會「談古蹟維護的重要」。

(四)十一日：下午三時至五時，假逸仙堂，邀請劉寧顏先生講演「如何維護台灣古蹟」。

(一)由吳聰奇主講，題目為「天文攝影」，盼社員準時參加。

空手道錦標賽

本校獲冠亞軍

(本報訊)華岡空手道社參加七十二年度，台北市體育會自由空手道錦標賽，榮獲大專盃團體組冠軍及亞軍。

冠軍隊員包括：鄭朝炬、胥立南、張雲鵬、張鎮增、周立名。

亞軍隊員包括：蘇俊士、張暉宗、呂台生、吳錦隆、黃國隆、鄭文進。

另，大專個人組方面，鄭朝炬榮獲亞軍，周立名榮獲季軍。

社團活動費

即日起領取

(本報訊)據課指組表示，上學期各社團之活動經費及演講車馬費尚未領取之社團，速於本月十五日以前，先至活動中心提申

每日一花

歡迎觀賞

(本報訊)園藝學社所舉辦的每日一花活動，定於今(七)日展出，項目包括：排寒櫻、

海報設計賽

今日起收件

(本報訊)廣告設計社定於今(七)日起至九日止辦理海報設計比賽，歡迎同學踴躍參加。欲領取者可於中午十二時三十分至十二時三十分至活動中心社辦領取。

國際美容協會訪華團

今日蒞校參觀講習

(本報訊)日本財團法人國際美容協會訪華團一行卅一人，由總長山野治一、校長山野愛子及田中部長率領，定於今(七)日上午十一時蒞校參觀、講習。

體育加退選

十日起辦理

(本報訊)據體育組表示，該組定於本月十、十一兩日，辦理體育加退選。欲辦理同學可携系助教證明及課務組證明，前往辦理。

報名者可於即日起至十日止，每天中午十二時卅分至一時逕洽社辦。

△篤生學社定今日中午十二時五十分，假化學系圖書室聯席會議。

第三次小組長暨委員聯席會議。

女性同仁婦女節放假

(本報訊)據人事室表示，明(八)日為婦女節，本校各行政、學術單位及城區部女性同仁依規定放假一天，唯各辦公室至少須留守一人，翌日補假。

哲學系今起舉辦

「哲思一月」活動

(本報訊)哲學系為慶祝建校廿週年，建系廿週年，定於今(七)日上午十時展開「哲思一月」活動，內容包括演講、學術展覽、座談會、哲學營、哲學之夜等。

明晚假興中堂演出

俄羅斯音樂舞蹈會

此次音樂舞蹈欣賞會，安排的內容有早期及新近的民謠音樂、活潑優美的土風舞及典雅的室內樂演奏和舞劇選曲。

系際五辯論賽今起報名

(本報訊)華岡演辯社為提高本校辯論風氣，並促進各系之友誼，特舉辦系際五辯論賽。欲參加之系組，於即日起，至書城餐廳內該社辦公室報名。

室舉行本學期首次

委員會議。

又，該社將於明日中午十二時十分，在同一地點舉行第三次小組長暨委員聯席會議。

今日蒞校參觀講習

(本報訊)日本財團法人國際美容協會訪華團一行卅一人，由總長山野治一、校長山野愛子及田中部長率領，定於今(七)日上午十一時蒞校參觀、講習。

女性同仁婦女節放假

(本報訊)據人事室表示，明(八)日為婦女節，本校各行政、學術單位及城區部女性同仁依規定放假一天，唯各辦公室至少須留守一人，翌日補假。

明晚假興中堂演出

俄羅斯音樂舞蹈會

此次音樂舞蹈欣賞會，安排的內容有早期及新近的民謠音樂、活潑優美的土風舞及典雅的室內樂演奏和舞劇選曲。

系際五辯論賽今起報名

(本報訊)華岡演辯社為提高本校辯論風氣，並促進各系之友誼，特舉辦系際五辯論賽。欲參加之系組，於即日起，至書城餐廳內該社辦公室報名。

體育加退選

十日起辦理

(本報訊)據體育組表示，該組定於本月十、十一兩日，辦理體育加退選。欲辦理同學可携系助教證明及課務組證明，前往辦理。

女性同仁婦女節放假

(本報訊)據人事室表示，明(八)日為婦女節，本校各行政、學術單位及城區部女性同仁依規定放假一天，唯各辦公室至少須留守一人，翌日補假。

哲學系今起舉辦

「哲思一月」活動

(本報訊)哲學系為慶祝建校廿週年，建系廿週年，定於今(七)日上午十時展開「哲思一月」活動，內容包括演講、學術展覽、座談會、哲學營、哲學之夜等。

明晚假興中堂演出

俄羅斯音樂舞蹈會

此次音樂舞蹈欣賞會，安排的內容有早期及新近的民謠音樂、活潑優美的土風舞及典雅的室內樂演奏和舞劇選曲。

系際五辯論賽今起報名

(本報訊)華岡演辯社為提高本校辯論風氣，並促進各系之友誼，特舉辦系際五辯論賽。欲參加之系組，於即日起，至書城餐廳內該社辦公室報名。

體育加退選

十日起辦理

(本報訊)據體育組表示，該組定於本月十、十一兩日，辦理體育加退選。欲辦理同學可携系助教證明及課務組證明，前往辦理。

女性同仁婦女節放假

(本報訊)據人事室表示，明(八)日為婦女節，本校各行政、學術單位及城區部女性同仁依規定放假一天，唯各辦公室至少須留守一人，翌日補假。

哲學系今起舉辦

「哲思一月」活動

(本報訊)哲學系為慶祝建校廿週年，建系廿週年，定於今(七)日上午十時展開「哲思一月」活動，內容包括演講、學術展覽、座談會、哲學營、哲學之夜等。

明晚假興中堂演出

俄羅斯音樂舞蹈會

此次音樂舞蹈欣賞會，安排的內容有早期及新近的民謠音樂、活潑優美的土風舞及典雅的室內樂演奏和舞劇選曲。

系際五辯論賽今起報名

(本報訊)華岡演辯社為提高本校辯論風氣，並促進各系之友誼，特舉辦系際五辯論賽。欲參加之系組，於即日起，至書城餐廳內該社辦公室報名。

體育加退選

十日起辦理

(本報訊)據體育組表示，該組定於本月十、十一兩日，辦理體育加退選。欲辦理同學可携系助教證明及課務組證明，前往辦理。

女性同仁婦女節放假

(本報訊)據人事室表示，明(八)日為婦女節，本校各行政、學術單位及城區部女性同仁依規定放假一天，唯各辦公室至少須留守一人，翌日補假。

哲學系今起舉辦

「哲思一月」活動

(本報訊)哲學系為慶祝建校廿週年，建系廿週年，定於今(七)日上午十時展開「哲思一月」活動，內容包括演講、學術展覽、座談會、哲學營、哲學之夜等。

明晚假興中堂演出

俄羅斯音樂舞蹈會

此次音樂舞蹈欣賞會，安排的內容有早期及新近的民謠音樂、活潑優美的土風舞及典雅的室內樂演奏和舞劇選曲。

系際五辯論賽今起報名

(本報訊)華岡演辯社為提高本校辯論風氣，並促進各系之友誼，特舉辦系際五辯論賽。欲參加之系組，於即日起，至書城餐廳內該社辦公室報名。

體育加退選

十日起辦理

(本報訊)據體育組表示，該組定於本月十、十一兩日，辦理體育加退選。欲辦理同學可携系助教證明及課務組證明，前往辦理。

女性同仁婦女節放假

(本報訊)據人事室表示，明(八)日為婦女節，本校各行政、學術單位及城區部女性同仁依規定放假一天，唯各辦公室至少須留守一人，翌日補假。

哲學系今起舉辦

「哲思一月」活動

(本報訊)哲學系為慶祝建校廿週年，建系廿週年，定於今(七)日上午十時展開「哲思一月」活動，內容包括演講、學術展覽、座談會、哲學營、哲學之夜等。

明晚假興中堂演出

俄羅斯音樂舞蹈會

此次音樂舞蹈欣賞會，安排的內容有早期及新近的民謠音樂、活潑優美的土風舞及典雅的室內樂演奏和舞劇選曲。

系際五辯論賽今起報名

(本報訊)華岡演辯社為提高本校辯論風氣，並促進各系之友誼，特舉辦系際五辯論賽。欲參加之系組，於即日起，至書城餐廳內該社辦公室報名。

斯羅俄 會賞欣蹈舞樂音

供提社學文俄

一、美麗而誠摯的邀請

在困苦的生命中，音樂是人類
的天堂，它永遠為人類安置一襲庇護
之地。——羅曼羅蘭

音樂始源於人類對自然音響的揣摩
和揣摩，因而和大地聯繫著一份不可
割裂的契緣。在創作與欣賞的次第更
迭中，被交流成一種直覺而深厚的美
感，一種靈現的聲音，甚而馬丁路德
說：音樂是先知的藝術。

而俄羅斯，這古老而傳承久遠的民
族，不但在文學藝術上展現出她盈美
的手采，尤其在音樂、舞蹈的創作歷
程上，呈顯出深潛的意象和力量。這
孕生於北國草原的樂聲，逐次溶融了
曠野高懷和古典優雅的情懷，縱橫地
錯出了音樂殿堂昂立廊柱的線條。三
月八日的六時三十分，俄文學社誠邀
您至中堂共聚一隅，讓輕靈的樂符
提攜著您的心，悄悄地楔入這古老民
族的心聲。

二、俄羅斯音樂與俄羅斯民族

波蘭音樂家蕭邦曾說：「音樂最能表現民族性的特質。」
民族、民族性與音樂結合之深密是無庸置疑的事實。

「俄羅斯」雖然包含了廣漠的空間和複雜的多民族，其民
族性的共同特徵卻強烈而明顯。他們表現出明顯的兩極性（
Polarization）。因為其歷史發展一帆風順且地理遼闊，
因而顯露出自大、驕傲的脾性，思想上乃有些狂妄的傾向；
並以基督教正統自居，自謂「莫斯科乃第三羅馬」。且俄羅
斯人天生具有強烈的宗教使命感，自覺為彌賽亞。這一特性
不論在早期俄羅斯音樂之多聖歌，或民舞的粗獷豪爽風格中
都表露無遺。然而，相對的，有時她具有遠勝他族的殘酷之
嗜，復加以強烈的自卑（因其落後西歐約二百五十五至三百年
）和長久的專制，一旦發生反抗即產生強大的力量。變動之
影響所及，不僅是政制易轍，在文化累積甚而音樂風格的遞
變上，也都造成不可磨滅的影響。

同時，嚴寒的天氣和長時的專制使俄羅斯人被深賦以強韌
的忍耐性格。他們必須長年在大地辛勤地勞動，因而有樸
實拙厚的民風，這種對於生活的樸拙的感受性格，也都在在
流露散佈於民謠風裡。

此外，雖然有由於生活所需的奮鬥而訓練出的諸如狡詐等
習性，俄羅斯人的確有好和平的傾向及虔誠、謙卑（Piety
）的天性。這種饒富信仰色彩的意念，也使其民族音樂深染
一層渾和而幽遠的氣氛。

從抒懷放歌的民謠漸次發展而為古典室內樂；這是世界各
地音樂史共同的流變趨向。與外界的大量交流使得十九世紀

不但成為俄國文學史上的黃金年代，也構成俄國音樂史上古
典樂的盛期。如日近蓬勃的國民樂派，以及由穆梭斯基等所
組成的著名的五人樂團等，都促使俄羅斯音樂由登堂入室而
臻至豐茂美盛的境地。

整體而言，俄羅斯的音樂自始而終涵帶著非常濃厚的民族
色彩，彷彿真能在樂音起伏中觸及一代代俄羅斯人託付其中
的感情。我們聆聽之中，心上都禁不住泛起的共鳴讚和，便
足以證明這一秉承久遠的藝術新傳涵蓋著何等美妙的姿采。

三、邀您借遊的音樂夜廊

這一次俄文學社所籌辦的俄羅斯音樂舞蹈欣賞會，結合了
樂星合唱團和校內土風舞社、聆音社、舞蹈學社、西樂學社
、影劇學社等社團的心力，企盼能與您同窺俄羅斯音樂的領
域。典雅的內容有早期及近代的民謠音樂、活潑優美的土風
舞及典雅的室內樂演奏和舞劇選曲。

古典室內樂中，除了有五人樂團的天才之一、典型的國民
樂派作曲家林姆斯基、高沙可夫的著名五重奏之外，還包含
了一代宗師柴可夫斯基的經典之作，如：胡桃鉗舞劇選曲一
品七十一A花之圓舞曲、作品三十七船歌，以及弦樂四重奏
「如歌的行板」。從前在一個小型的室內演奏會中，當時年
逾七旬的托爾斯泰聽到了「如歌的行板」，這位一代文豪爾
後致書柴可夫斯基說：「對於您的才華，我只有低頭嘆息。」
柴可夫斯基的作品以俄羅斯音樂為基礎，兼融了西歐音樂
作品的色彩及手法，較諸傳統的俄羅斯音樂家自別有一番氣
象。而以芭蕾舞演出的花之圓舞曲，尤為屆日壓軸之佳品。

這道長而美善的音樂夜廊，正冀盼您來巡遊一遭，讓翻飛的
音符和長調的夜空，偕您的神思翱翔至迢遠的異國，品味這
出自大草原上的心聲樂韻。

對了，這天晚上還有「幸運來賓獎」的抽獎活動，入場後
請您保留入場券的餘聯，其右上角的號碼也許就是使您得獎
的幸運數字。

這樣美麗而誠摯的邀請，您——是樂於赴席的罷？

四、音樂常使人類的精神迸出火花

伽利略說：「音樂是一種含蓄蘊藉的語言，導引我們至無
限的境界，迫使我們在片刻中如有所獲。」而愛因斯坦說：
「能聽懂音樂，就等於多了一隻耳朵。」……如果，這樣還
不能打動您，那麼，就請一位俄羅斯人——果戈里——親自對您
「旁敲側擊」一番罷！他在其最早的作品「Ara Bala」中描
述了俄羅斯草原的景觀：「這一大片油綠的原野，未經耨耪
，只有縱橫而過的馬跡馳騁點落在密密草莽。陽光下，整個
草原浮呈一片金線交錯的大海。海上泛著閃閃爍爍的花浪：
矢車菊有可愛的深淺藍彩；d. i. a. 款著紫色衫裙；一朵朵
金黃色的小花孤立在梗直的花莖頂上，像小仙女打著的婷婷
傘傘，風來草偃，便現出光顏粉滑的內傘色澤。這樣廣瀚的
一片、一片……真是大自然最美的奇景。」跳躍在這樣的
草原上的樂曲，您是否也不禁神往？

那麼，就來罷！就請您應著這難拒的邀約來罷！

俄文組第四屆校友 會慶源返華岡演講 紀錄：戴春成

主任，各位師長，各位親愛的學弟學妹，今天很榮幸有這
個機會和大家相聚，話家常，看到活潑可愛、充滿朝氣的俄
文新血輪，心中真是有說不出的興奮。參觀了校園發現母校
無論在師資與設備方面，比起昔日真是好得太多，尤其系辦
公室的藏書及俄文資料高達五百、六百冊，更是從前所沒有的
。記得當初步入校門時，我抱著「一既入寶山，不能空手而歸
」的信念，掃除了一切的睥睨與懷疑，立志鑽研俄文。當時
學校很荒涼，環境奇差，設備不足，但是在師長鼓勵及同學
互助下，我決定走學術路線，國家需要俄文人才，相對地，
俄文的洞悉更是責無旁貸之事，因此在校期間，凡是關於俄
國政治、經濟、文化、藝術、軍事、科技等資料，均把它蒐
集起來，光是筆記就有三、四十本。在服役期間更對俄文保
持極高的興趣，退伍後回母校任助教，受益於視聽教材頗多
，加強了俄文基礎，一年後進入政大邊政研究所，潛心研究
中蘇邊界問題，殊多心得。畢業後參加外交部特考，得獲錄
取，而沈吉老師（現任俄文組主任）適在外交部任科長，給
予我許多幫助與教誨，迄今亦難以忘懷。之後我調往美國任
紐約領事，辦理移民簽證、僑務等工作。在美國我利用了一
年時間進入哈佛紐約州立大學修俄語課程，在學習過程中，
我深深體會到，對不感興趣之事，更應努力研究克服，千萬
不能畏難而退，否則斷無所成。各位現在有機會學習俄文，
一定要好好把握，否則踏出校門，再也沒有唸書的機會了。
還有一點就是要善於利用時間，記得與我同期的美書益學長
，自朝至暮手不釋卷，無時無地不在讀書，他不但高分錄取
外交官，目前亦在美國一所極負盛名的外交研究所進修。他
曾對我說，其實中國學生與外國學生程度上並無甚大差別，
只要肯下苦功，必是「有過之而無不及」，所謂「笨鳥先飛
」，「勤能補拙」便是這個道理。此外，中文也很重要，如
果中文造詣不深，在翻譯上不僅無法「信、雅、達」，有時
更會張冠李戴，陰錯陽差而貽笑大方了。你們在校期間應該
多會英文，這是很要不得的。

最後我想略述一下我在美進修修俄語的情形。在紐約、哈佛
、哥倫比亞、耶魯等大學都沒有俄語課程，其師資、教材與
設備都十分完善，非國內所能比擬。西海岸的加州大學則持
重聽力訓練，其入學資格為對俄語有基本瞭解，具英翻俄，
俄翻英的能力，據說在此進修六週後，俄文便能朗朗上口，
可見其訓練之嚴與教學之謹。

各位在學期間，一定要養成看報的好習慣，好學不倦，於
不疑處有疑，必能增廣見聞，開拓新知，同時對事物也會有
更深一層的認識。聰明者能創造機會，而平庸者只會等待機
會，希望各位都能做一個聰明的人，去創造有利於自己的機
會。

最後並祝各位新春如意
學業進步

北投關渡宮

台研社提供



「南有北港媽，北有北港媽」，其中關渡媽就是指這座關渡宮。關渡宮主祀媽祖，原稱靈山廟，位於關渡山頂，後遷到關渡水門邊，在淡水河下游，關渡隘口東岸，距關渡火車站約一公里。

欲到關渡，有公車、公路局、火車可達，但是欲訪關渡的遊客，往往寧可選擇火車，彷彿只有那古老的交通工具，才更能配合關渡的風情。

回想三百年前，清廷派人渡海來臺，臺北投探硫磺，路必經關渡（昔稱干豆），而關渡原為蠻荒之境，瘴氣逼人，容易患病，因此有人在靈山嶺蓋一小廟，奉祀媽祖，探礦者往往先至此燒香祈福一番，再往礦溪探礦。漸漸地也有人開始來此墾拓。後來隨淡水河的下降，媽祖廟和住家也因此往下移建。

約一百年前干豆門一帶海水退了，出現一片仙遊平原，山坡上的居民在平原有沃田可耕，在淡水中又有魚蝦可撈。船隻從海外到艋舺，必在此地上稅。媽祖廟更形成一個貨物集散地，商店林立，市井繁盛，菜販、生意人、香客、行旅……往來頻繁，干豆曾極盛一時。曾幾何時，因為陸上交通開發及淡水河淤淺，關渡已顯得步履蹣跚。

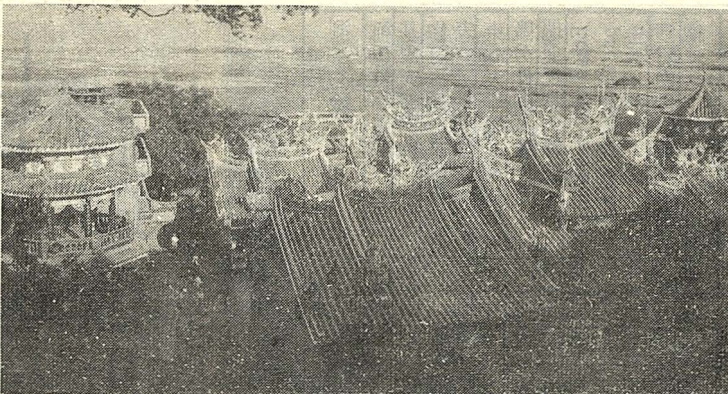
如今，我們步出關渡車站，進入瓊瑤老街，低垂的瓦簷下，只見剝落的磚牆，隙縫中探出新綠小草，已難尋覓舊日的繁華景象。唯有一些古老舊厝，猶且暗示著昔日的輝煌。老街的前段，是一小形市場，錯落著幾家店舖。街道左邊的草藥老舖與它斜對面的西醫診所相映成趣。再往下，走在窄窄的巷弄裏，三、五老人閒坐談天，女人則多半坐在自家門坎上忙著做些手工藝品的加工，不時抬起頭來與對過鄰人搭訕幾句。時有幾個嬉戲的孩子嬉笑而過。

老街的盡頭，橫貫一條十五米寬的大渡路，是臺北渡水間的主要幹道。穿過大渡路，是一條較寬的巷道，不見了老街的古樸，其間多為四、五層高的樓房，是一新興的市街，巷弄盡頭，香火鼎盛的關渡宮呈現眼前。

儘管關渡港埠是沒落了，但是關渡媽祖廟的香火仍然興盛，建築也雄偉無比。廟宇依靈山而建，絡繹不絕的香客散夾香燭、手提貢品，在廟中穿梭往來。廟埕裏百年老樹下，孩童嬉戲、老人打盹，另有蚵仔麵線、鮮花瓜果、蜜餞、鮮花

、香燭的攤販……交織成一幅閒逸生動的人間圖畫。關渡宮供奉媽祖，有三百零年歷史，是臺灣三大媽祖廟之一。然而下廟宇裝飾得繁復瑰麗，使人不易揣摩它的歷史。正殿媽祖像前高懸著被煙薰黑、幾難辨認的「水德配天」匾額，和善男信女膜拜獻祭時的虔誠肅穆，却又使人感覺到「關渡媽」影響力的深遠宏大。正殿除媽祖外，還供奉彌勒佛、觀音菩薩和玉皇大帝。右邊另有文昌帝君殿，左邊是觀音媽殿。正殿前左右兩側，各有高聳的鐘鼓樓一

座。雖然整個廟宇的顏色太多，顯得有些俗氣，但細看其中雕刻、繪事，仍不乏精緻考究的手工。尤其是三川門上的門神浮雕，更顯得與眾不同，和一般廟宇的彩繪門神不可同日而語。據廟中住持表示，負責門上浮雕的雕刻師傅，如今仍住廟中，繼續為此地添加精巧的雕飾。走上二樓緊貼著山壁的邊房，飄來一陣樟木香，飄來一位白髮老翁，而是一位黑髮紅顏的壯年男子。工作室裏堆滿各式各樣完成及未完成的佛像、



聞名遐邇的北投關渡，供奉上天聖母

出關渡車站，進

入瓊瑤老街，低垂的瓦簷下，只見剝落的磚牆，隙縫中探出新綠小草，已難尋覓舊日的繁華景象。唯有一些古老舊厝，猶且暗示著昔日的輝煌。老街的前段，是一小形市場，錯落著幾家店舖。街道左邊的草藥老舖與它斜對面的西醫診所相映成趣。再往下，走在窄窄的巷弄裏，三、五老人閒坐談天，女人則多半坐在自家門坎上忙著做些手工藝品的加工，不時抬起頭來與對過鄰人搭訕幾句。時有幾個嬉戲的孩子嬉笑而過。

老街的盡頭，橫貫一條十五米寬的大渡路，是臺北渡水間的主要幹道。穿過大渡路，是一條較寬的巷道，不見了老街的古樸，其間多為四、五層高的樓房，是一新興的市街，巷弄盡頭，香火鼎盛的關渡宮呈現眼前。

儘管關渡港埠是沒落了，但是關渡媽祖廟的香火仍然興盛，建築也雄偉無比。廟宇依靈山而建，絡繹不絕的香客散夾香燭、手提貢品，在廟中穿梭往來。廟埕裏百年老樹下，孩童嬉戲、老人打盹，另有蚵仔麵線、鮮花瓜果、蜜餞、鮮花

、香燭的攤販……交織成一幅閒逸生動的人間圖畫。關渡宮供奉媽祖，有三百零年歷史，是臺灣三大媽祖廟之一。然而下廟宇裝飾得繁復瑰麗，使人不易揣摩它的歷史。正殿媽祖像前高懸著被煙薰黑、幾難辨認的「水德配天」匾額，和善男信女膜拜獻祭時的虔誠肅穆，却又使人感覺到「關渡媽」影響力的深遠宏大。正殿除媽祖外，還供奉彌勒佛、觀音菩薩和玉皇大帝。右邊另有文昌帝君殿，左邊是觀音媽殿。正殿前左右兩側，各有高聳的鐘鼓樓一

座。雖然整個廟宇的顏色太多，顯得有些俗氣，但細看其中雕刻、繪事，仍不乏精緻考究的手工。尤其是三川門上的門神浮雕，更顯得與眾不同，和一般廟宇的彩繪門神不可同日而語。據廟中住持表示，負責門上浮雕的雕刻師傅，如今仍住廟中，繼續為此地添加精巧的雕飾。走上二樓緊貼著山壁的邊房，飄來一陣樟木香，飄來一位白髮老翁，而是一位黑髮紅顏的壯年男子。工作室裏堆滿各式各樣完成及未完成的佛像、

座。雖然整個廟宇的顏色太多，顯得有些俗氣，但細看其中雕刻、繪事，仍不乏精緻考究的手工。尤其是三川門上的門神浮雕，更顯得與眾不同，和一般廟宇的彩繪門神不可同日而語。據廟中住持表示，負責門上浮雕的雕刻師傅，如今仍住廟中，繼續為此地添加精巧的雕飾。走上二樓緊貼著山壁的邊房，飄來一陣樟木香，飄來一位白髮老翁，而是一位黑髮紅顏的壯年男子。工作室裏堆滿各式各樣完成及未完成的佛像、

香港通訊

鄭富吉

創辦者鈞鑒：這次我國橄欖球代表隊應邀前來香港參加比賽，職榮任教練，除了深覺責任之重大以外，並感到無限的光榮，這份榮譽實應歸功於創辦者您平時的栽培和教誨，感激之餘，特別寫信稟報，申致謝忱。

橄欖球是一項勇猛負責的激烈運動，尤其最強調團結和服從的精神，因此我們國家多年來把牠列為陸軍的軍種球。本校文化橄欖球隊同學平時不畏華風風雨，從未間斷的操練，也就是磨煉不怕艱苦的華岡精神，近年來代表文化對外比賽戰戰愈勇，屢次奪得全國冠軍，所以這回來香港比賽的國手幾乎就是以文化隊為班底，我們會加倍的努力，共同為文化大學爭光，為國家爭榮譽。遙祝玉體安康

體育系 鄭富吉敬上 72.2.23



（本報訊）國術社即日起招新，凡有意參加的同學，逕至活動中心報名。

該社例行活動時間、地點如下：少林組：每週一、三、五下午五時卅分至七時大仁館二〇四教室；詠春組：每週二、四下午五時卅分至七時大仁館二〇四教室；太極組：每週一、四下午五時卅分至七時逸仙堂旁。

△西洋劍社定於今日日起，每週一、四下午六時至八時，假大仁四〇三室、四〇四室舉行例行活動。

△插花社即日起招新，報名日期至九日止，有與趣者可於每日中午十二時半至一時逕往大仁館社辦報名。

社團招新

本學期活動時間：初級班於星期三；中級班於星期一下午六時卅分至九時卅分，地點大義三一二。

△華岡口琴社即日起招新，有意者，逕至活動中心、大慈四三〇及四一二，或大倫四五三及五二九報名。該社活動時間為每週一、四下午六時卅分至八時卅分，假大義三〇一、三〇四。

△華岡國樂社招新，意者於本月十三日前至大仁四樓該社辦公室報名。

該社合奏組並於今（七）日下午六時在大仁四〇九室練習，而各組例行練習於本月十日下午六時卅分舉行。

金鋼、木裙、窗櫺。民國五十年前，地上則鋪滿木削。原來關渡宮的媽祖雖是三百年前由福建請來臺，但這所廟宇却是十幾年前建成的。至於最早的關渡宮，是康熙時靈山嶺上以茅草搭建的「天妃宮」。康熙五十一年雞籠通事賴科會糾眾重建，以瓦易茅。此後淡水河水位下降，為方便行旅祭祀，又不斷往上游移建加蓋，但直下十幾年前，仍是古色古香的木造殿

堂。由於信徒盛傳此地媽祖靈驗，香客對此廟十分支持，乃大舉改建成今日之宏偉壯觀。

信仰宗教是關渡人民的重要活動，媽祖廟則是祭祀的中心。任何祭典，遠近居民必會隆重祭拜。此外，關渡宮旁有一座規模較小的玉女宮，供奉「玉玉姑娘」及四旅祭祀，又不斷往上游移建加蓋，但直下十幾年前，仍是古色古香的木造殿

無主孤魂的有應公位。如今關渡，像是盡完了歷史交付它的責任，默默隱退，安然跪臥在靈山媽祖的庇蔭下歇息。

七十一學年度第一學期

心理衛生中心工作成果統計表

心理衛生中心主任俞筱鈞於二月十八日本校第一〇二〇次行政會議中報告

一、心理測驗統計表

測驗名稱	一年級	二年級	三年級	四年級	其他合計
柯氏性格量表	1	2	1	1	1
基氏人格測驗	2	2	1	1	1
修訂孟氏行為困擾調查表	3	2	1	1	1
東海大學職業興趣量表	5	2	1	4	2
區分性向測驗	1	2	2	4	3
瑞文氏智力測驗	9	2	1	1	6
Edwards personal preference Schedule	2	2	1	2	1
修訂白氏職業興趣量表	8	7	4	2	3
總計	25	13	11	16	17
合計	64	44	22	33	86

二、個別會談統計表

個別會談項目	男	女	合計
感情、就業	15	10	25
學業、關係	15	6	21
人際、格係	8	3	11
生理	2	3	5
總計	44	22	66

三、訂定全國「心理自陳量表」大學常模人數統計表

學校名稱	測驗日期	測驗年級	人數	其他	合計	備考
淡江大學	71.12.9	一〇二	四四	一九	六三	淡江大學
靜宜學院	71.12.14	三八	六三	四四	一〇七	靜宜學院
中原大學	71.12.15	四六	二四	一〇	三四	中原大學
教育學院	71.12.15	四六	二四	一〇	三四	教育學院
技術學院	71.12.3	三七	二七	一〇	三七	技術學院
高醫學院	71.12.29	三四	一八	一四	三二	高醫學院
總計			164	86	250	

四、「心理與你」專欄統計表

日期	題目	總計
71.10.4	收心、決心、恒心	四三
71.10.6	華岡道上迎新入	四六
71.10.15	與寂寞挑戰——多方面充實大學生活	四〇
71.10.29	談人際關係的重要	三九
71.11.5	漫談心理自我防衛——兼以中國哲理為例	四三
71.11.19	考前的心理衛生	四三
71.11.26	既來之，則安之	四三
71.12.3	心衛中心辦成長團體活動	四三
71.12.10	減輕焦慮十則	四三
71.12.17	認識智力測驗——給將考預官的同學	四三
71.12.24	同學、情侶、伴侶	四三
71.12.30	拿好成績過好年	四三
71.1.7	寒假生活計劃	四三
總計		394

學生請課業假及請假缺席扣分辦法

課務組考勤股

一、學生請課業假須向輔導教官填寫請假單連同證明文件按照規定手續，辦理請假。辦妥請假手續，須將課務組存查聯送至課務組存放假單處，始得生效。

二、課業假分病假、事假、公假。請假須事先辦妥請假手續，其因病假逾三日者，須有校醫或公立醫院之證明，如因特別事故不及先請假者，應於缺席日起二日內補辦請假手續。

三、請假除公假外，其請准事假、病假者仍作缺課缺席論。

四、請假時數不論病、事假其合計不得超過全學期授課時數三分之一。

五、缺課含曠課、事假、病假三種。

六、學生曠課之核算以考勤點名小組查堂之節次及授課師長之點名計算之。

七、一學期中某一科目缺課時數達授課總時數三分之一者，該科予以扣考（不得參加該科學期考試，該科學期成績以零分計算）。

八、凡曠課一小時以請假缺課三小時計。九、學生於一學期中請假時數達全學期授課總時數三分之一者，則勒令休學，因公請假經核准者，不作缺席論（全學期以十八週計算）。

十、凡學生請假未滿而已回校上課者，得提前銷假，並依實際缺席時間計算缺課時數。

十一、學生在一學期內曠課時數累計達四十五小時者，即勒令退學。

十二、本學期嚴格執行考勤業務，每月份將公佈考勤統計表，如有遺誤，務必於規定日期辦理更正，逾期恕不受理。

五、演講座談時間、題目、人數表

日期	地點	演題	講員	人數
71.10.13	逸仙堂	如何發揮潛能	救國團——張老	80
71.10.20	逸仙堂	如何充實大學生生活	師——張流芸	87
71.10.29	大義三〇六室	如何訂立新學期新計劃	救國團——張老	35
71.11.5	大義三〇六室	如何掌握大學人	師——祖湘美	42
71.12.23	大義三一六室	對四肢殘障之復健工作	振興復健趙尙	50
72.1.4	逸仙堂	中國儒家對心理衛生觀念之初探	師範大學黃堅	50
72.1.11	逸仙堂	談精神平衡之道	榮民總院沈楚文醫師	50
總計				394

六、小團體活動情形統計表

日期	主題	參加社團	參加人次	週五組週日組	共計
71.12.3	團體形成	華服、同濟、慈安	15	15	27
71.12.10	信任活動，領導能力	華服、同濟、慈安	15	12	27
71.12.17	敏感度訓練	華服、同濟、慈安	15	10	25
71.12.24	溝通技巧	華服、同濟、慈安	15	5	20
71.1.9	團體回饋	華服、同濟、慈安	15	5	20
72.1.16	團體回饋	華服、同濟、慈安	15	5	20
總計			75	44	119