

華夏導報

社址：中國文化大學 編輯室：八六一〇五一
臺北陽明山華岡 電話：二二三三 特二三三

創發名社	行
副主編	張淑英
主編	鄭淑英
編輯	張淑英
印刷	張淑英
發行	張淑英
社址	張淑英
電話	張淑英
特刊	張淑英
非賣品	張淑英

本學年度新生訓練

將於五六兩日舉行

參加新生共計有四一四一人

(本報訊)為使入學新生明瞭本校概況，熟習校區環境，灌輸愛校愛國思想，加強生活教育，以培養學生守法重紀、敦品勵學、奮發進取之精神，本校特定於本月(十月)五、六兩日分兩梯次，在華風堂舉行新生訓練。將由校長鄭嘉武主持開訓典禮，並有副校長及各單位一級主管列席。

這項訓練對象包括本校研究部、大學部各系、組入學之新生、轉學生計四一四一人(研究部、大學部各系、組入學之新生、轉學生計四一四一人)。

新生訓練輔導會議

週一上午假大恩館舉行

(本報訊)據陽明學社表示：凡擔任本校新生訓練輔導員未參加九月廿六日召開之新生訓練輔導會議者，請於十月一日(星期一)上午十一時至大恩館五樓參加另行召開之新生訓練輔導會議。為使新生輔導的工作能順利進行，請上述人員準時出席，以免耽誤新生輔導工作。

關於「華岡劇團」

中視訪問的談話

閻振瀛

「華岡劇團」隸屬文化大學莊副校長本立先生所領導的「華岡樂舞劇總團」，以戲劇學系師生的成員為基礎，可是我們也歡迎其他熱愛戲劇的朋友們的贊助，我們特別歡迎華岡戲劇系的系友們一起投入這個劇團。

華岡劇團的目標是追求職業劇團的演出水準，開拓台灣的商業劇場。雖然我們是以「商業劇場」為發展目標，却並不意味著我們只重視票房，而忽略藝術品質；因為我們組成的背景是以大學戲劇系為基礎，我們對「藝術」

迎新晚會

徵主持人

(本報訊)據學生生活中心表示，迎新晚會擬甄選一位主持人，凡有興趣之同學可於今日(十月一日)及三日兩天，前往學生生活中心聯誼委員會報名甄試。

迎新晚會定於本月十三日舉行。

(本報訊)會計學社定於今日(十月一日)下午五時，假該系閱覽室，召開第二次迎新協調會。

逢化文等獎學金

即日起受理申請

(本報訊)據獎學金組表示，該組現有逢化文先生獎學金、清宗文化獎學金及聲寶公司獎學金自即日起接受申請，額為六千元(分兩次發給)，附繳證件包括：申請書、上學年成績單、戶口名簿影本一份及清寒證明，申請日期至十月十七日止。

聲寶公司獎學金限本校就讀理工學院之物理系、電機系、機械系、商學院之經濟系、國貿系、銀保系、會計系、企管系之學生，上學期學業、操行均在八十分以上，體育在七十分

今日起停電

(本報訊)據總務組表示，因外水電系統改善工程之故，本校定於十月一日下午半、二日

關於「華岡劇團」

中視訪問的談話

閻振瀛

「非常執著，並且絕對不會放棄我們的執著。」去年華岡劇團因演出了「黑與白」與「當西風走過」等劇，票房與評論都還不錯；今年十一月下旬我們特參加「台北藝術季」的活動，演出我個人所編的一齣舞台劇「毒杯」，由聶光炎先生負責舞台設計，鄭佩佩女士負責舞蹈設計，孫元坡先生平劇指導，靳萍萍小姐服裝設計，孟振中先生佈景製作，江文宏先生舞台監督，羅智敏小姐負責音樂作曲，鄭森先生擔任劇中的男主角，導演還是由去年導演「黑與白」的李光弼先生擔任，全劇由尹世英小姐製作，可說是國內一流藝術工作者的再一次合作。

目前國內較具規模的演出活動

迎新晚會

徵主持人

(本報訊)據學生生活中心表示，迎新晚會擬甄選一位主持人，凡有興趣之同學可於今日(十月一日)及三日兩天，前往學生生活中心聯誼委員會報名甄試。

迎新晚會定於本月十三日舉行。

(本報訊)會計學社定於今日(十月一日)下午五時，假該系閱覽室，召開第二次迎新協調會。

逢化文等獎學金

即日起受理申請

(本報訊)據獎學金組表示，該組現有逢化文先生獎學金、清宗文化獎學金及聲寶公司獎學金自即日起接受申請，額為六千元(分兩次發給)，附繳證件包括：申請書、上學年成績單、戶口名簿影本一份及清寒證明，申請日期至十月十七日止。

聲寶公司獎學金限本校就讀理工學院之物理系、電機系、機械系、商學院之經濟系、國貿系、銀保系、會計系、企管系之學生，上學期學業、操行均在八十分以上，體育在七十分

今日起停電

(本報訊)據總務組表示，因外水電系統改善工程之故，本校定於十月一日下午半、二日

社團消息

△天文社定今晚

六時卅分，舉辦圓山天文台參觀活動，盼社員於下午五時卅分於活動中心門口集合。

△慈安社定明日

舉辦擎天崗踏青、烤肉於當天上午八時，在山仔后站牌集合。

△化學學社定今

日至三日假金山活動中心舉辦幹部訓練營，該社幹部一日下午二時在山仔后車站集合。

以上者(含夜間部)獎學金額為六千元，附繳證件有：申請書、前學期成績單、在學證明及身份證影本(雙面)，申請日期至十月五日止。



△圖片說明：由本校舉辦之心理教育學術專題講座，已於上月廿七日(下午二時卅分)至五時，假本校大典館二樓圖書館試聽中心舉行，由校長鄭嘉武、副校長俞筱筠(圖左)主持，邀請國際心理學人協會駐中東區代表 Dr. Roberta Milgram(圖右)及 Dr. Roberta Milgram(圖右)分別主講「變遷中社會之壓力調適」及「資優兒童之鑑定與教育問題」。(蕭一鳴攝)

可說百分之七十以上都有中國文化大學戲劇系師生的參與；所以，我想我們華岡劇團具備了很優秀的人事條件。再者，現在各縣市的文化中心都先後相繼落成，急須軟體內容的充實；再加上國人生活逐漸提升，觀念也跟着改變，流行的電影與電視節目已無法滿足大眾的需求，為高品質的舞台劇帶來生路。我們從事戲劇藝術教育與工作的朋友非常興奮，並且自勉好好把握這個有意義的轉機。

我常常想：在原始的人類社會，人們多崇信宗教鬼神，但是在今天文明開放的社會，人們都熱愛藝術。我們願以宗教的虔誠與信心來追求藝術，盼望也能激起社會的共鳴與支持。

臺灣陶瓷

陳信雄



從史前到現在，在地理上，臺灣與中國大陸無法分割；在文化上，臺灣更與中國文化密切關連。地下出土的陶瓷萬古常新，是比鐵還久耐的證物，最能道出臺灣歷史的來龍去脈。

史前陶器

史前陶器的發現最早見於諸羅縣志、臺海使槎錄等古籍。其後，日據時代臺北市大土俗研究室，數十年來臺大考古人類學系、中研院民族所，以至於近年來的濁大計劃等，在臺、澎各地發掘了許多細紋陶、方格印紋陶、彩陶、黑陶。其中，最古老的細紋陶可以上溯六千年。關於這些陶品的源頭，早在日本學者鹿野忠雄已經認定其中的網紋（方格紋）陶器係由華中而來，而黑陶亦含中國大鼻頭文化（黑陶）與海峽對岸福建巖石山文化的因素。近年張光直博士進而認為鳳凰頭文化（黑陶）與海峽對岸福建巖石山文化的相銜，屬於中原文化龍山形成期。史前的臺灣已有中原文化的因子，而這些陶器和近代土著，如平埔族、布農族的製作，又可以相銜。

長期居住本省的土著居民保留了一部分的傳統製陶技術。現代文明侵入以前，布農族與賽族都能製陶，如今上代遺留的陶器尚存，其製作方法卻完全失傳。排灣族保留了許多世代流傳下來的古陶，但是沒有人知道它的製作方法，就是其所由來也是世代相傳的神祕說詞，或說是他們祖宗從海外帶來，或是說他們祖宗由陶壺中誕生出來。阿美族從前也能製陶，但二十年前臺大考古系前往調查時，只能找到幾位老人憑着記憶示範製作，年輕的一代已不知製陶為何物。唯獨孤懸海中蘭嶼島上的雅美族碩果僅存，是臺灣土著中唯一至今仍然製陶的，他們遵循傳統，每年九月，在許多禁忌中，由成年男子製作

，以圈泥法成形，以柴木圍燒，保持最原始的史前陶藝。

原始的簡單陶器本來就相差不多，而臺灣原居民因為經過多次的播遷，又經過長時期的居留，他們呈現的陶器面貌，如同各種文化因子，已經不太明朗。

漢族在臺開拓之始

根據考古報告，在澎湖，緊接着史前新石器時代之後就有漢民族遺留的陶瓷。史蹟斑斑可考的有宋、元特有的陶瓶、黑釉盞、青瓷等，多為閩、粵所產，數量可觀，且普遍存在於澎湖的大部分島嶼。此為宋、元時代開發澎湖的盛況，典籍記載不足，陶器即為鐵證。其後，明、清之青瓷、青花、彩瓷以至目前台灣之陶瓷，時愈晚物愈多，為其間澎湖發展之縮影。

宋 罇

漢民族移民臺灣本島的最早證物莫過於「宋罇」。

宋罇，就是一般人習知的「安平罇」，這是日本人為它取的名字。安平罇一詞看似親切，卻是出自日本人的政治意圖，不如它出自民間的本名——宋罇——來得自然而實在。

宋罇大小不一，大的約二十公分高，小的僅半。手拉坯成形，上下二部分別做成再行接合，內部留有接痕，折肩縮腹，呈現銳利的稜角和弧線，力道十足。胎骨堅硬如石，披掛還原焙燒的青釉，多帶細鱗紋。律動的造形配合溫潤的釉色，別有敦厚含蓄之致。宋罇之普遍見知於世，始於日據時代在臺南安平的大量出土。因為造形簡樸，釉色溫潤，日本人購而置之案頭，或為擺飾，或為花瓶，相習成風，遂為古玩。

理髮業者沿街幹活，多以大腹小口的宋罇為洗髮道具。

宋罇亦常見於西拉雅系平埔族的公廨裡。世居臺南一帶的西拉雅族借用宋罇來象徵他們的祖靈「拉媽阿媽阿立」，虔誠膜拜，故宋罇又有阿立罇之名，此應當也是因為此物可愛且數多易得之故。

光復以來，各方交響，臺灣與日本的收藏家爭相購求，因此宋罇成為本省特有而最著稱的古董。

宋罇出土地以臺南安平為始，其後臺南市區、安平區土城、南縣大灣、嘉義民雄等地亦見發掘，在基隆社寮島、澎湖通樑亦有發現，據說在南洋泰國、菲律賓等地也易見到。

其時代，考察臺南、嘉義、基隆、澎湖出土情況，不見於宋、元文化遺址，應屬顏思齊、鄭芝龍、荷蘭、鄭成功時代或以後之物。其產地，有種類不同的推測。日本人為斷絕閩、粵移民故國鄉情，或說它是荷蘭瓷器，或說它是暹羅青瓷，或說它是安平青瓷。事實上荷蘭瓷業在十八世紀以後才興起，荷人據臺期間（十七世紀）燒不出這種品質的瓷器；暹羅青瓷與宋罇有別，而臺灣與暹羅之間素來沒有密切的往來；臺灣陶瓷業的興起更晚，在鄭氏領臺期間才開始燒瓦，在日本侵臺前後，臺灣也只能燒製粗糙的紅罐等日用之器，連半套瓷的碗、碟且還仰賴於閩、粵。故知此種中國特有的高溫青瓷當為閩、粵附近的窯廠所燒製。

其用途亦眾說紛紛云。以形制之特殊，規格之一致，數量之繁多，分布之普及，宋罇可能為罐裝重要物質而製，或為食物，或為藥材，或為火藥。臺南曾發現裝填火藥的清代宋罇，但為孤例，也未必是原始用途，至於其確實用途仍待稽考。

荷人據臺期間，臺灣與巴達維亞為荷人採購運送瓷器的二大中心。

鄭氏開關以來，臺灣與大陸交通繁密。臺灣的米、糖等特產大量頻運往大陸，來臺船隻多為空艙，裝載磚、石材等（重物之不足，又多載厚重之大缸以穩定船身）。這些源源來臺的巨缸如金魚缸、米缸、皮蛋缸等，今尚多見於省內之巨宅古院。

而各種日用陶器，則仰給於大陸。常見一種三彩鏤空花臺，來自廣東。臺中及澎湖可見之透紋釉磚，來自福州。各種生活用品如

碗、勺、杯、壺等；文人雅玩如印泥盒、筆攔、臂攔、彩珠、仿古瓷、彌勒造像等，數量不少，今多見於省內各公私民俗收藏，多來自泉、漳，其佳者則來自景德鎮。

閩粵移民定居製作

閩、粵移民在臺灣燒陶的開始，是在荷蘭人占領時期。明天啟四年（西元一六二四年），荷人由澎湖入據臺灣本島，便築城建堡。根據荷人的記載，他們興建城堡、教堂等建築的磚石，起初從爪哇、中國大陸、日本等地輸入；後感不敷，乃自大陸雇用工匠入臺，製造石灰磚瓦。臺灣之瓦除了用以蓋屋，亦用以貼壁，將瓦穿一小洞，削竹為釘，貼於土擊壁，以防雨水沖刷，俗稱「穿瓦衣」，此亦為荷人留下之技術。

鄭成功驅逐荷人，軍路巡禮，制度簡陋。初期的房子，甚至「文廟」、「祠堂」，都是一種竹以爲牆，草茅以爲屋。

永曆十九年（康熙四年，西元一六六五年）八月，諸議參軍陳永華為鄭經勇衛，始見「教匠取土燒瓦」。如果此項記錄可信，則永曆三十四年（康熙十九年，西元一六八八年），永華卒前，台南一帶應該已有一部分瓦頂建築，但「易茅以瓦」的進展十分緩慢。見之記錄的，入清後於康熙二十五年始見臺灣縣（臺南）有「瓦店」，康熙三十三年（西元一六九四年）臺灣縣（臺南）夢蝶園「易以陶瓦」。康熙四十五年（西元一七〇六年）諸羅（嘉義）縣學才改用瓦頂。到康熙五十八年（西元一七一一年）臺灣縣（臺南）有土擊埕瓦厝一百零一間，安平鎮有瓦厝三十間。台灣發展由南而北，由西而東，故宜蘭素來磚瓦皆「運自內地，工費浩大」，故城中茅舍雜處，連年失火，直到道光十一年（西元一八三一年）才置窯燒造磚瓦以易茅。臺東開發更晚，直到光緒十七年（西元一八九一年）才見特殊需要的火藥庫以陶瓦為頂，餘亦草房。

臺灣燒陶的起源不見文字記載。能燒瓦亦應能燒磚，但磚的需要不似瓦的急切，因為土擊壁可以代替陶磚，同時閩、粵來臺空船的壓艙之物所沉重的陶磚，可以供應相當的數量。直到光緒年間，因為移民大增，才有普及的燒磚窯業。

一般日用陶器的生產，限於土質、燃料、技術和市場，起步甚晚，故僅見於少數地方，如：南投、苗栗、臺南、屏東、鶯歌、北投、淡水和新竹等地。

南投陶業始於清嘉慶元年（西元一七九六年），起初只燒磚瓦，至道光元年（西元一八二一年）才試製日用陶器。咸豐年間已有一相當規模。日據以後，光緒二十七年（西元一九〇一年）增聘日本專家，南投陶業遂馳名全島。早在此前，南投密工仿製宜興茶壺，十分精美，至今仍為人稱道。

鶯歌陶業始於嘉慶九年（西元一八〇五年），乃泉州府橫嶼人吳岸、吳糖、吳曾等人所創。因為土質優良，先後使用的燃料、木材、煤炭與瓦斯，均方便而豐富，交通方便，可藉鐵路、公路運銷全省各地，鄰近消費中心的臺北，也近外銷港口基隆，條件優越，近數十年來，一枝獨秀，執臺灣陶業牛耳，擁有本省密廠的大部分，為臺灣之景德鎮。

屏東、臺南歸仁等地，素有傳統密廠，利用當地陶土燒製日用陶器，如：水缸、醃菜缸、烤肉缸、豆芽缸、米缸、篋籠與碟盤等，皆粗製紅陶，多施褐釉於外。苗栗陶業始於日據時代光緒二十五年（西元一八九九年），日本專家利用當地陶土燒製陶管等日用品。至民國十六年（西元一九二七年）更利用天然瓦斯燒製陶器，設廠四家，產品暢銷全省。戰前日本人大量投資，計劃生產高級瓷器，由於戰敗遂罷。

光復以來，臺灣陶業迅速成長，陶瓷廠從九十餘家增加到五百多家。近年來，陶瓷業者多以外銷為主要目標，但大部分的產品或模仿我國古陶瓷，或以日本、歐美的擺飾為範本，然而仿古不如古，仿洋不如洋，表現不出自己的面目。

平心而論，目前臺灣所生產的不中不西的陶瓷，實不如民藝家所製作實用而樸實的鄉土作品，例如常見到的古宅，以成排的甕架成欄杆，或以一只甕嵌牆壁為飾。又如以磚排列成圖案或刻鏤成壽星、花鹿、花瓶、松鶴、龍鳳、麒麟、八仙等吉祥或高雅的畫面，做為廟宇或民宅的外牆、壁飾、山門。

葉王陶

葉王陶為葉麟趾之作品。屬低溫鉛釉軟陶塑像，流行於廣東附近，隨閩、粵移民傳入

臺灣，日本人稱之為交趾陶。

葉麟趾（通稱葉王、王司）祖籍漳州平和，道光、咸豐間人口，初居嘉義民雄，後移居臺南麻豆，幼年隨同廣東師父習製「交趾陶」，得其蘊奧，且能一新耳目。

葉氏以陶土塑形時，除一小部分使用模型外，皆憑雙手及竹篔，使用自製小釉罐及烘爐，隨身攜帶，與即動手，不肯濫製，其匠心獨運，造形逼真；簡放流暢之中，把握了神采情感；服飾花紋，則細緻秀麗。用釉淡雅溫潤，人物顏面僅着透明釉，以陶胎本色表現膚色，渾然天成。

其作品有飾於寺廟、富邸之屋椽、干壁間者，如山水、花鳥、昆蟲等；有案上供賞者如文昌帝君、關帝君、關平、周倉、楊柳、觀音、乘獅武將、福海獅、仙翁、財子壽等；用具有香爐、蟠龍燭臺、文房、鴉片煙具等。道光、咸豐間嘉義、臺南一帶修建寺廟，豪宅所飾山水、人物、花鳥，多出其手。今多已毀，惟各地收藏家猶有不少珍藏。

日據時代因一位日籍教員發現其藝術價值，廣為介紹，東京的鄉土藝術研究者與收藏家接踵而來，葉王陶遂身價百倍，更被展示於萬國博覽會，被視為東洋國寶，標為「嘉義燒」。民國十九年「臺灣文化三百年紀念書」中，日本學者尾崎秀真演講，題為「清朝時代之臺灣文化」，對葉王陶推崇備至，認為「臺灣三百年間祇產生製陶名匠一人。」

異國情調

臺灣處在世界航道上，海通以後各國船隻經常經過或停滯，更因為地理位置的優異和物產的豐饒，令列強垂涎。西班牙人竊占十六年，荷蘭人盤據三十八載，英國人長久買

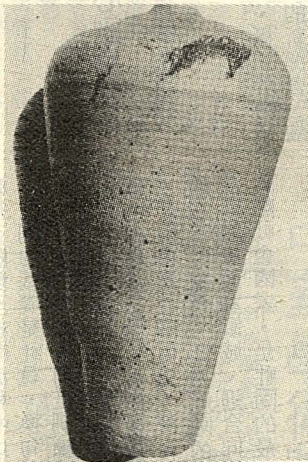
辦，日本人君臨半世紀。相對的，日本的青花和彩瓷到處可見；荷蘭人的磚瓦城堡史蹟可考；荷人遺留的「穿瓦衣」，鄉間多見；荷人遺留之大腹小口陶質酒瓶，曾被早年臺灣的理髮師傅用為流頭用的「剃頭仔」。臺灣文物陳列館及他處，偶而可以見到特殊造形和紋飾的彩盤，顯然是歐美器皿，却不知道是何方遺物，但這些異國情調只是點綴性的過客，未曾產生任何影響。

臺灣陶瓷的特色

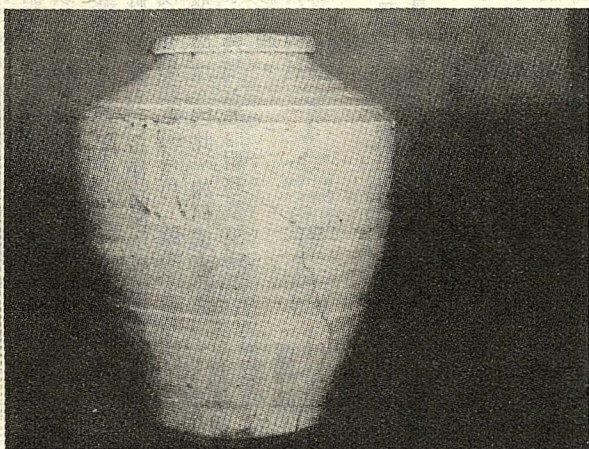
宋以前的臺灣，早有原住民，其文明雖含中國文化因素，却關係不深，也沒有其他較發達的文明來滋育，因此他們一直停滯在史前階段，此可於史前陶器中窺知。

遺留在澎湖的宋、元時代的中國陶瓷，宣示臺灣開拓的起步，臺灣的歷史時期於焉肇始。明末，宋嗣等閩、粵陶瓷之大量輸入，明末亦即閩、粵移民大量湧入之時，則為開發之里程碑。清末，葉王陶等本地陶藝的產生，則為臺灣文明在中華文化的滋潤下生根、成長、茁壯而成熟，因而呈現臺灣特有的鄉土性創作。

（轉載自華岡博物館刊第六期）



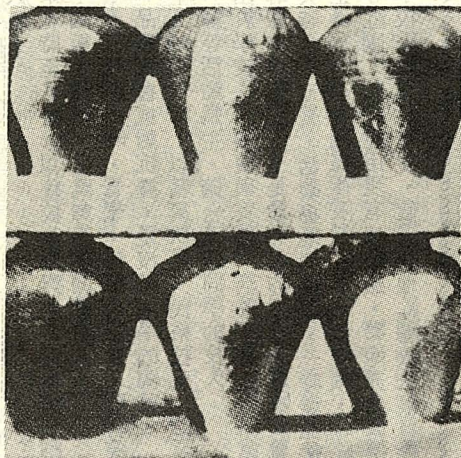
△台北的宋代陶瓶完整器



△宋罇



△荷蘭遺風「穿瓦衣」



△酒甕並排成繪飾



△葉王門人製作的交趾陶

社團方針

學生活動中心副主任 廖燦輝

回顧

七十一學年度本校重大活動，除社研、編研、攝研等傳統項目，網印、國貿、文藝營、議事規範及首創的新聞營、陶藝營等研習活動，十足發揮社團潛能，吸引愛好者踴躍參與。新生盃和系際盃各類競賽，如球類、辯論、合唱、土風舞、釣魚、象棋、橋牌……等，聚集社團精英份子，為爭取團隊榮譽而奮戰不懈，高昂的士氣與精神遍佈全校各角落。

靜態的展覽，如機械、兒福、集郵、建築、插花、攝影等；動態的演出，如吉他、口琴、話劇、國劇、服裝展示以及新辦的藝術聯展，都能突破窠臼，開創新局面。

文學獎的倡導、學苑影展的迴響乃至外語劇展等活動，擴大藝術領域，提高華岡人的學術修養和藝術欣賞能力。

現時

社團成立的原動力在於吸收正規課程之外的智慧或技藝，因此，社團可說是結合一群志同道合的人士，經過一段摸索、協調及認識、了解的過程，而產生默契、情感的一種組織。是故，社團的精神是不為名利、不求報酬的方式，社團活

一個多采多姿的世界 廣告設計社

常常我們駐足於精采的海報下，從那攝人的色彩、巧思的配圖及雋永的文字中探尋著它所傳遞的信息——廣告。藉著各種簡捷、有效的途徑和方法，試著折服觀賞者的心意，從四十年代掛在人身上的戲院活動看板、口頭宣傳……至今日充斥在我們四週的報章、雜誌、廣播、電視的廣告，雖有著不同的手法、迥異的構思，而它們却有一個共通點就是以美觀的畫面及色彩，吸引大眾的注意力，不時地創新、突破，以求提昇設計的水準。

有鑑於此，為了讓同學對廣告的設計過程，有所認識與了解，進而提高同學對設計的興趣；並使對設計有興趣之同學學得與同好切磋琢磨，我們成立了一

動的目的便是藉著活動的計劃、預算、組織、設計、協調、執行、應變至檢討流程中以求得做人處事的原理、原則。

社團的基礎是社員，換句話說社團是因社員而存在的，所以，社團的基本方向是訓練或培養社員獲得社團的專業知能。當社員能充分地學習與吸收社團的養分，便達到了社團預期的目標。然而，如能透過社員的努力同合作展示成果外，準備傳達社團信息，深入淺出介紹社團的特色，散播社團的宗旨與抱負，此乃社團的最佳境地。因此，如何擴充社團活動的層面和領域、迎合同學的興趣，進而服務學校鄉里，貢獻社會國家，是社團的最終理想。

展望

社團活動如長期停滯不前，恐有退化、落伍而亮起紅燈的可能，如何推陳出新，滿足社員的需求，值得社團再三深思。效對於本校五種類型的社團，提出原則性作法，以供參考：

1. 學術性社團——(1) 展覽學習成果。(2) 開拓學刊園地。(3) 提高讀書風氣。
2. 研究性社團——(1) 結合同性質的力量。(2) 鼓舞社員創造能力。(3) 獎勵發表研究心得。
3. 康樂性社團——(1) 推展新活動方式。(2) 理想與實際並重。(3) 美化課餘之身心。
4. 服務性社團——(1) 由假期走向平時。

簡史

民國五十八年由印刷系同學合力創設。本社，十五年來，歷經美術系同學接掌社務，使得設計漸漸融合了美學表現，加上歷任社長的心血，社務日趨正軌。近三年來在社長蔡博安、蔡幼蘭、陳麗君和幹部群的積極作為下，蟬聯了六十九年度、七十年度、七十一年度三屆的績優社團尤以七十一年度更勇奪學術趨縝密、課程內容更加充實。

課程內容

本社的活動以一學年為期，課程安排由最基礎的基本設計開始，如：平面基本設計、字體、圖案設計、漫畫、色彩

5. 綜合性社團——(1) 健全基層組織。(2) 加強憂患意識。(3) 培養國家觀念。

至於時間的選擇與空間的掌握，建議如下：

一室內走向野外：
草評音樂會，炊事大賽，學術考察，巡迴演出等戶外活動，都是相當不錯的構想。假使能配合社會的需要，辦理有益大眾的活動，如淨山運動、花季清潔運動、市內秩序、衛生運動等，喚起社會的重視與響應，此乃社團有待挖掘的課題

二定期走向隨時：
社團活動多利用晚上或假日進行，如能調整適宜時機，大可增加活動人口。

1. 晨間——七時至八時，以住校生為對象，可舉辦慢跑、國術、韻律、土風舞等休閒活動。
2. 午間——十二時至一時，音樂、舞蹈、話劇、體育等作品發表會或對抗賽，是沒課同學的福音。
3. 晚間——五時至六時，以藝術欣賞、民俗技藝、語言訓練等活動為主，適合遠道同學的投入。

本校社團由於學校一向關懷與支持，活動十分蓬勃且富有朝氣，華夏導報的迅速宣傳，是最有利的工具，專櫃展覽更是本校的一大特色。可是，活動場地的缺乏，一時難能使每一個社團完全滿意，在客觀條件限制之下，西洋劍、詩社、演辯、三研等社團，仍能運用現有的設施、場地充分發揮社團功能，為學校爭取莫大榮譽，值得其他社團效法與看齊。

論得以應證之。

學……等。再進入應用方面，如：海報及卡片設計、信封、素描、立體設計……並有實用技巧的課程如：網印、普通攝影、噴槍……以循序漸進的方式指導社員，奠定實用的基礎。

活動方面：有專題演講、參觀廣告公司、海報設計比賽……更有聯誼時間，於課餘舉辦慶生會、郊遊、露營等活動。此外，更逐年充實社上圖書，以供社員借閱。

未來發展計畫

一協助各社團培養美工人才以期提高校內海報刊物的設計水準。
二聘請專業人才授課，以滿足同學的求知慾。
三加強社員的實際操作，使事實、理論

四充實社上有關之圖書。
五參觀拜會活動，除廣告公司外，另大眾傳播公司、雜誌社、電視公司之廣告影片拍攝之參觀，都是本社企於努力的目標。
六對外聯誼：與廣告設計有關之外校相關科系，進行聯誼，增加彼此學習的機會。
七擴大校內外研習之活動：如網印研習會、海報設計比賽、廣告設計週……皆是校際活動。

在「廣告升級」——「廣告藝術化」的聲浪，我們願作帶頭的舵首，歡迎您們加入廣告的行列，以一隻隻變幻的彩筆造出一個多采多姿的廣告世界。

廣告設計社提供