

華夏導報

社址：中國文化大學 編輯室：八六一〇五一
臺北陽明山華岡 電話：二二三三

中華民國五十七年十月十日創刊 第二九九三號
校刊 非賣品

Table with 2 columns: Name, Position. Includes names like 張人, 鄭長, 劉明, etc.

華岡博物館今舉辦

木刻版畫暨圖譜展

計一百五十餘件作品歡迎觀賞

(本報訊)華岡博物館定於今(十八)日起至二月廿七日止，假該館之初堂舉辦「民俗木刻版畫暨圖譜展」，展出作品計一百五十餘件，歡迎師生前往觀賞。

即日起發放

(本報訊)據華岡實習銀行表示，七十三年度元月份及二月份(半個月)教授鐘點費今(十八)日起發放，希教授携私章前往該行領取。

海外青年講習

(本報訊)據教官室及僑外中心表示，七十三年度暑假海外青年講習，仍於七至八月份假桃園地區舉辦，凡欲參加講習之僑生，務必於本月廿日前，親至僑外中心登

聯合報辦

(本報訊)聯合報為鼓勵大專學生利用寒假期間，歷練社會經驗，特舉辦寒假學生環島工讀活動，凡本校學生男女均可參加，意者即日起至三月十日前，假北市忠孝東路四段五五五號七樓聯合報受理報名。

亞盟今日邀請外賓蒞臨本校專題演講

(本報訊)為慶祝二二三日，亞洲及共聯盟特定於今(十八)日上午九時至十時卅分，假本校敬業堂邀請約旦歷史學家莫沙先生(Mr. Suleiman Mersa)及阿根廷國立布宜諾斯艾利斯大學校長羅德艾斯先生(Alfredo Rodriguez Varela)兩位外賓作專題演講，盼師生踴躍前往聆聽。

物理界權威袁家驊博士會晤創辦人並訪問華岡

(本報訊)我國物理界權威袁家驊博士，在本校副校長吳敬基的陪同下，於本月十日下午前往會晤張創辦人，表達他對張創辦人的敬愛與關懷。當年張創辦人在教育部長時，袁家驊博士是「在美文教顧問委員」的常務委員之一，吳副校長則任「參觀圖書館、博物館等」，鄭校長特假館等，鄭校長特假館等，鄭校長特假館等。

體育場前與大倫館旁可停車

禁止未經防護團核准通行的機車進入校區。這些規定或許在開始執行時，會造成騎機車同學的許多不便和不習慣，但為了華岡生活環境的品質和大多數同學的安全，少數同學當有犧牲一點小方便的胸襟，以換取更舒適的生活空間，讓莘莘學子可以自由自在地漫步於華岡開闊的馬路上，待汽車問題加以處理之後，我們的校園將更加安寧與美觀。(記者：葉泰民)

簡訊

(本報訊)教官室表示，學生宿舍不可私用電器，尤其是耗損電量大的電熱器，如火鍋之類。教官室同時呼籲同學儘量節約用電，以免在用電高峯時超量，而發生故障事件。

服務台

遺失華岡實習銀行帳號六九一〇六五印鑑一枚，作廢。拾獲一個粉紅色筆盒，內有王艷玲印章一枚，遺失者速至新聞室領回。

錄取二十人，以報名先後為錄取標準，備取十人。工讀時間自二月十三日一廿三日，待遇為三仟五百元，工讀性質為訪問讀者，辦理訂報並順道觀光名勝風景區，食宿旅遊與保險費全免。

在這一之前，總務處早已在荷子路上樹立「行人徒步區」的標誌，並設置路障，雖然有些同學反應通行時會有些不便，但至少它也提供了某些程度上的安全，大家在行走時，也不必為摩托車而左閃右躲，提心吊膽了。而在去年十二月卅日召開的本校交通安全會議中，易副校長擔任校園交通安全規劃專案小組召集人，會同公關室、防護團、總務處、新聞室共同商討適當的處理方式，做了以下的決議：

一、機車方面：(一)目前機車停車場暫定為體育場前沿水溝路邊，以及大倫館籃球場邊的柏油小廣場，並先行打好停車線。(二)從下學期開始，除了郵務車、憲警巡邏車及送貨車經防護團核准通過者外，其他機車一律嚴格禁止進入校區內。(三)計劃於下學期註冊期間定為宣導週，由生活輔導組、導報與

五年內完成，運用海外學人的知識和經驗，結合國內的科技人才，以帶領我國基礎科學的研究和尖端科技的發展。這項計畫所需經費五億一千六百零十二萬，將自今年七月一日起破土，七十八年六月卅日試車啟動。

(本報訊)教官室表示，學生宿舍不可私用電器，尤其是耗損電量大的電熱器，如火鍋之類。教官室同時呼籲同學儘量節約用電，以免在用電高峯時超量，而發生故障事件。

二十六期第一版，刊載預言考試日期為三月十五日，更正為二月十五日。特此聲明。農學院足球賽畜牧學社奪魁(本報訊)農學院足球比賽圓滿結束。成績如下：第一名畜牧學社，第二名園藝學社，第三名土地資源學社，第四名森林學社，另外蠶絲學社榮獲精神獎。

中國文化大學男生宿舍輔導辦法

721228第一〇五一次擴大行政會議通過

一、目的
為照顧學生生活，輔導學生教品力學，確保宿舍安寧，進而安定校園環境，特訂定本辦法。

二、依據

教育部參字第一九五號函頒「高級中等以上學校學生軍事管理員實施辦法」及本校實際情況。

三、輔導編組及任務

(一)舍區組：

- 1 置主任教官一人，協調生活輔導組負責男生宿舍（大賢、大倫館）學生生活輔導之策劃與執行。
- 2 每層樓置教官一人，與各系輔導教官密切聯繫，負責各該樓學生生活輔導及特殊事件之處理，並督導學生自治幹部執行宿舍內各項規定。

(二)住校輔導教官：依照本校校訓字第二五六〇號函發「住校輔導教官輔導實施要點」之規定執行學生生活輔導工作。

(三)榮民：每層樓置榮民一人，由總務處督導遂行下列任務：

- 1 盥洗間及寢室外等公共處所與設備之清潔維護。
 - 2 熱水之供應（含飲水）。
 - 3 配合防護團做好宿舍防賊工作。
 - 4 經常巡視宿舍內各處所，並注意水電及燈火管制。
- (四)學生自治幹部：為促進學生能愛舍如愛家，保持宿舍整潔、安寧，養成良好風氣，特編組學生自治幹部，以達自發自治之目的。

1 每層樓置大隊長一人，受該樓輔導教官之指導，負責住校學生自治事項之推行，置副大隊長二人，協助大隊長推行各項工作。

2 每層樓住校學生，編組為四—六中隊（視該樓住校學生人數而定），各置中隊長一人，除輔導本中隊學生應行遵守各項規定，轉達上級指示及同學意見外，並受大隊長（副大隊長）之指導，輪流檢查該樓全體學生內務，登記優劣，送輔導教官審查後逐日公布，作為獎懲依據。

- 3 每中隊另置副中隊長一人，協助中隊長推行各項工作，中隊長不在時，代理其職務。
- 4 每室置室長一人，執行宿舍規定事項，反映並協助處理本室同學意見及發生之緊急事故暨每晚人數清查等工作。

四、學生宿舍生活行動準則

(一)學生在宿舍內應行遵守事項：

- 1 嚴禁賭博或類似賭博之行為。
- 2 嚴禁私自接裝電器用具。
- 3 嚴禁酗酒行為。
- 4 嚴禁儲放危險或易燃等有損安全物品。
- 5 嚴禁留宿外人。
- 6 舍內應經常保持整潔、安靜、節約使用水電。
- 7 未經許可不得擅自變更床位。
- 8 外宿必須事先至中隊長處辦理登記。

(二)燈火管制規定：

- 1 早上五時開燈，晚上十一時熄燈。
- 2 熄燈後閱覽室開放供同學夜讀。
- 3 考試（期中、末）前一週及當週，熄燈延至次日凌晨一時。

(三)學生內務規定：

- 1 床上除平舖制式白色床單外，不得放置其他任何物品。
- 2 起床後應將棉被及枕頭等物放於儲藏室內。
- 3 衣服應整齊掛於衣櫃內（多餘服裝可於寢室內掛放整齊）。

本校愛暉社山地服務隊與電器修護隊 寒假期間赴台中縣和平鄉 展開文教康輔等服務工作

本校愛暉社山地服務隊及電機系電器修護隊，定於二月十日至十七日，在台中縣和平鄉，展開為期八天的服務工作。內容分文教、社區、康輔及電器修護等四項進行。

文教組係針對當地和平國小的學生，做課輔的工作，內容多採取發式教學，以激發學童豐富的想像力。

社區組則以家訪的方式，主動發掘當地的各種問題，以謀求解決之道，另外尚舉辦土風舞晚會、媽媽班及元宵才藝晚會，以便與當地居民，達到情感交流的目的。

康輔組以當地國中學生為對象，舉辦為期五天的自強營，內容有電腦研習、風

- 4 書籍應依大小整齊挑放於書桌（架）上。
 - 5 盥洗用具依規定位置放置整齊。
 - 6 牆壁應保持整潔，不得亂掛（貼）雜物。
- (四)學生內務檢查：
依本校男生宿舍內務檢查及獎懲實施辦法辦理。
- (五)學生會客規定：
1 宿舍內會客應先至舍區組辦公室（上班時間）或值日室（下班時間）辦理會客登記手續。
2 會客時間以不妨礙學生上課時間為原則。
3 會客一律在會客室交談，不得帶入寢室內。

五、獎懲

- 1 學生內務優劣依內務檢查獎懲實施辦法辦理。
- 2 自治幹部服務績效之優劣依據學生手冊之規定簽請獎懲。

六、一般規定事項

- (一)一般病患至本校醫務室醫治，如遇緊急病變，可立即報告輔導教官（上班時間至舍區組，下班時間至各樓住校輔導教官或值日室）派車護送至就近各大醫院急診治療。
- (二)如遇任何緊急、突發事件，均應保持鎮靜，聽從輔導教官之指導，切勿慌亂。
- (三)本實施要點未列入者，悉依照本校學生手冊有關規定辦理。本辦法提報本校行政會議通過後實施，修正時同。

筆製作、剪紙藝術及團康遊戲，充分發揮寓教於樂的功能。

電器修護隊則是由本校電機系選派數名優秀的學生組成，配合山服隊在當地展開服務，除了家用電器的修護之外，該隊尚在當地舉辦圖片展，介紹普通的家電常識及簡單的電器修護。

據本期山服隊長蘇煜升表示，此次愛暉山服隊的服務項目，除了以往的單項外，尚增加了許多以往沒有嘗試過的東西，如電腦研習、電器修護等，目的乃是為了替服務隊開創一條新路，經過一學期的努力，總算是略具雛形，至於成果如何，只有靠未來的努力了。

本次服務隊之人員名單如下：山地服務隊隊長：課外組助教李燕美，隊長：地理二蘇煜升，輔導長：氣象四李正雄，副隊長：應數二林順風、國樂三陳睦燕。

文教組輔導員：德文三黃金淑，組員勞工二王芬蘭、德文二張熙怡、市政一陳益峯、化學一張恒諱、氣象一件崇毅、財經一黃坤成、法文一林雪鳳、電機一黃明善、化學二張文明。

社區組輔導員：電機二高顯宗，體育二鄭淑槐、印刷二林清汶、德文三楊芬蘭、韓文一林淑美、市政一林敏忠、家政一陳明雅、日文一彭春美、建築一蘇怡仁、俄文一趙玉花。

康輔組輔導員：營養二英美惠、勞工二吳孟宗、應數二毛綺如、市政二劉昌政、文藝二任曼琳、勞工二高明聰、英文二李玉惠、化學一林乃中、家政一傅彩瑤、地理一彭智求及攝影官印刷二鍾燮雄、器材官氣象三王俊仁。

電器修護隊隊長：電機系助教王敏書、隊長：電機三張華陽、器材組：電機三林繼正，總務：電機三梁瑞祥、隊員：電機三林坤毅、電機二劉育銓、陳明炎、黃朝慶。

談天 座星與神話 (四)

星夜裏，除了歎寒風的風聲外，華岡道上，只有森凜的沈寂和靜默。抬頭仰望著滿天的星辰，代表秋天的飛馬座，已隨著秋風，落入了西方的地平。燦爛奪目的獵戶座，已來到我們的頭頂，帶來了冬的訊息。

冬季星空的帝王——獵戶座

在冬季所有星座中，最美麗的莫過於獵戶座了，它的特徵就是在腰帶的地方，有三顆明亮的星星排列成一直線，非常容易辨認。找到了腰帶，在其下方的不遠處，可以隱約看見一團微紅色的霧狀雲氣，那就是很著名的「M42獵戶座星雲」。朝腰帶的左上方看過去，就可以找到一顆橘紅色的亮星，那顆就是獵戶座的主星α星，中文名稱叫「參宿四」，它與大犬座的「天狼星」，小犬座的「南河三」，構成了最美麗的「冬大三角」。

關於獵戶座，也有一個感人的神話故事，內容是這樣的：歐利溫（ORION）不僅是一個強而有力的美男子，而且也是一個擅長狩獵的巨人。他的父親，就是天帝宙斯的哥哥——掌管海的神波塞頓，因此，歐利溫能夠在海上奔馳如飛，就是得自父親的優良遺傳。

雖然，狩獵與月亮女神——阿提蜜絲（羅馬稱她為森林女神黛安娜），內心很早就深愛著身材魁梧的歐利溫；但是她的學生哥哥，也就是音樂和太陽神——阿波羅，並不喜歡他。因此，阿波羅就派天蠶想盡去整死歐利溫，但是天蠶並沒有完成任務。於是阿波羅又另外想出一個計謀，想要利用妹妹阿提蜜絲百發百中的箭來射死歐利溫。

有一天，阿波羅看到歐利溫在海中散步，只露出一個頭來，立刻放出一道金光把歐利溫的頭遮住，並且用話刺激阿提蜜絲說：「妳是狩獵女神，能夠一箭射海上遙遠的那點金光嗎？」阿提蜜絲對射箭自然有把握，於是就一箭射去，正中歐利溫的頭部而死。當阿提蜜絲看到飄到海灘上的屍體竟然是自己心愛的歐利溫時，悲慟萬分。於是趕緊請名醫阿斯克雷庇爾斯診治，他是阿波羅的兒子，精通醫術能使死人復活，希望能使歐利溫從死亡中復活。

阿斯克雷庇爾斯接受了阿提蜜絲的要求，使歐利溫從死中復活。可是，這件事被地獄之神普吞王知道了，他向掌管衆神的天帝宙斯埋怨訴苦說：「如果神醫將每個死人都救活了，那麼陰府豈不發生死人的入口大減。」天帝爲了保持陰陽間人口的平衡，於是用雷把歐利溫和阿斯克雷庇爾斯同時擊斃。將阿斯克雷庇爾斯列爲天上的「蛇夫座」，而歐利溫就列爲「獵戶座」。

接下來我們仔細的來探討獵戶座裏面的著名星體：
1. M42獵戶座星雲：它位於腰帶下方不遠處（星圖中箭頭

1所示處），肉眼可看見一團微紅白色的霧狀雲氣，因爲其形狀看起來很像一隻展翅飛翔的鳥，因此又名「M42鳥狀星雲」。形成的原因是雲氣的中心有四顆新生成的高溫星，形成一個不等邊四邊形，平均距地球約一五〇〇光年，四顆的年齡大約只有十至一百萬年，溫度約4000°C，它們所放射的能量使周圍的氫電離並放出光芒，此即是獵戶座星雲發出美麗亮光的原因。

2. NGC 2024 黑暗星雲：獵戶座除了鳥狀星雲外，尚有一個黑暗星雲，亦使觀測者很感興趣，它的位置在腰帶三顆星最下方那顆的右下方不遠處（星圖中箭頭2所示處），觀測者用望遠鏡朝那位置看，四周的雲氣可以看見，可是中間的地方什麼也看不見。但是在照片上卻可以看出來，有一團黑暗雲氣，把後面的發光雲氣遮住了。因爲此黑暗雲氣的形狀很像一隻馬頭，故又被稱爲「馬頭狀黑暗星雲」。

全天上最亮恆星天狼星所在——大犬座

大犬座主要是以它的主星α星而著名，中名「天狼星」，是全天上所有恆星當中，最亮的一顆，光度負一·四二等，然而，這並非它本身特別明亮，而是因爲它距離地球僅八·七光年這麼近的關係，它是僅次於最近的恆星，半人馬座α星（四·三光年）的恆星。

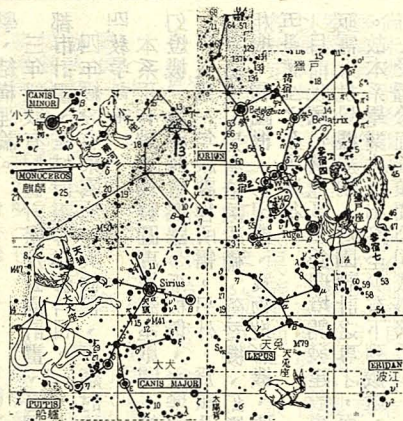
天狼星的西洋名字叫「Sirius」，是從希臘語的「燦爛者」演變而來的。在神話中，大犬是獵人歐利溫所帶的獵犬。到了夏天，天狼星比太陽每天先昇上天空時，尼羅河的河水就會氾濫成災，所以古埃及把天狼星稱爲「尼羅之星」。而古時中國也視它爲「災禍之星」，因爲這顆星出現在冬季，盜賊四起，社會不安，台灣民間有人叫它作「賊星」，當冬防時期大家要注意盜賊。

天狼的嚮導——小犬座

隔著銀行與天狼星相對的白色發光一等星，就是「小犬座」的α星，由於它比天狼星要偏北，所以，在北半球的中緯

地區，它總是比天狼星提早十數分鐘昇上天空。它的中文名稱叫「南河三」。西洋名稱「Procyon」，就是「大犬先驅」的意思。

這個星座雖小，卻是多祿謀時代就有的老星座，因此也附有一個好聽的故事：在希臘神話中，農神之子阿克泰旺，是一個狩獵能手，有一天，他



△獵戶座星雲的位置圖

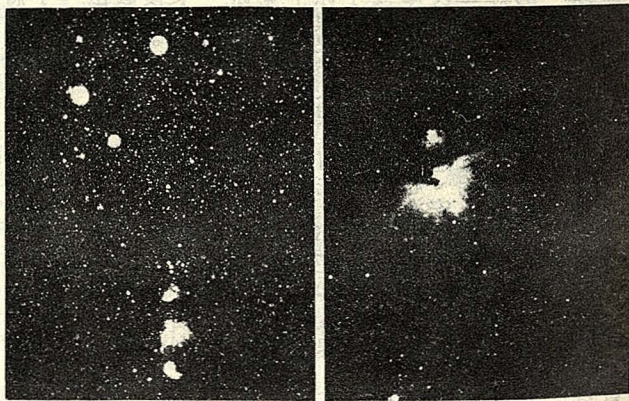


△薔薇星雲（玫瑰星雲）

帶著愛犬到森林裏去打獵，看見一隻鹿，於是射了一箭，因未中要害，鹿負傷帶箭逃跑，於是阿克泰旺就在後面追趕，當追到山谷間的小溪旁時，鹿不見了，正在張望之際卻無意中看到了月亮女神阿提蜜絲在溪中洗澡，女神以爲他故意來偷看，一氣之下將阿克泰旺變成一隻鹿，這時正好獵犬也追了上來，不知該鹿乃是其主人，就馬上撲過去把鹿咬死，天帝宙斯認爲牠殺了主人，遂把牠置於天上而成爲「小犬座」。

接下來我們介紹一個美麗的星雲——薔薇星雲，它位於冬大三角形裏面（星圖中箭頭3所示處），屬於「麒麟座」的一個星雲，麒麟座由於組成的星都非常暗淡，加上又位於銀河上，因此很不容易看出其形狀。這個星雲編號NGC 237-9，在彩色照片上好像一朵紅色的薔薇，故稱爲「薔薇星雲」或「玫瑰星雲」。

時間過得很快，代表夏季的牛郎、織女星；代表秋季的飛馬、仙女座；美麗的七姊妹，都悄悄從我們的頭頂上走向西邊的地平而消失。
(陶三杜維藩)



△獵戶座鳥狀星雲

天
文
社
提
供

中國文化大學

造園及景觀學系簡介

一、沿革及設系宗旨

本系主任吳梓博士承創辦人及校長指示，鑑于台灣地區因經濟快速發展，各項投資行為大幅增加，雖實質環境開發建設事業之發展，為歷年來成長快速的行業之一，但政府之各執行機構、民間各造景公司、建築師事務所、工程顧問公司等，每年仍亟需大批景觀及造園人才。然觀台灣地區各大學、學院及研究所設有造園方面課程者，僅台大園藝研究所造園組、中興園藝研究所造園組、文化實業計畫畫研所農學組，而學生亦由此三校之大學部園藝系中招收。由於在大學部僅有一、二門有關造園之課程，故其研究所中，必須由基本課程開始學起，不僅已失研究所開設之目的，而且人才之供應無法滿足社會需求。本校因具多項相關系所，建築、園藝、土地資源、市政、美術等，可在師資、設備方面充分供應學生所需，故建議教育部增設本造園及景觀學系，並于民國七十年正式成立，以求對國內實質開發建設工作有所貢獻。

二、教學及研究特色

為充分利用本系特有的條件，並對社會提供有效的服務，在教學研究的內容與方向上，本系將把握下列諸特色：

- 1 注意解決台灣地區的特殊問題（如自然資源之開發與保育、台灣傳統園林之研究及維護、亞熱帶氣候下所形成之都市景觀、風景區之開發管理……等問題）。
- 2 重視都市與鄉村的完整合理發展，以達成「都市鄉村化、鄉村都市化」的理想。
- 3 強調有關環境設計與景觀規劃之重要觀念。
- 4 積極推動環境合作，以學術機構的能力與資料協助作業機構，合力解決環境系統的實質問題，並訓練作業人員。

三、課程

本系課程係針對畢業生未來在實質環境開發建設界功能地位及我國現階段造園景觀工作之實際狀況與遠景而安排。為使學生在設計及規劃界能成爲一實行家及研究者，故除使之對設計規劃知識有所了解外，並對加強灌輸有關社會、經濟、文化、自然、心理：等方面之知識。

課程方面可分爲基本與專門兩部分，前者提供造園及景觀方面之歷史、基本技巧、理論對各層面作實質環境的認識和專業內容之瞭解與操作；後者則提供有關造園及景觀之設計與規劃、營運與施工、行政與管理等作業層面進一步的理論探討與操作。

一年級課程除了共同必修科目外，專業科目計有生物學概論、生態學概論、基本美術、造園表達技術、植物栽培原理、造園學概論、基本設計、社會科學概論、圖學及透視等。二年級必須課程爲庭園設計、景觀材料學、環境生態概論（地形、地質、土壤、氣象）、環境調查與分析、中國園林

史、繪畫與色彩學、景園實務專題、測量與實習、觀賞樹木學、結構理論。

三年級設有配置計畫及公園計畫、造園實務實習、電算、都市計畫、區域計畫等必修科目。

四年級設有景園施工與估價、專題討論、環境規劃設計等四教學設施

本系現有設施爲製圖專用教室、辦公室、石青像幻燈機、製圖測量儀器（平板儀、水準儀、水平儀、求積儀）等足敷一年級課程所需。另外，爲顧及二、三、四年級之教學需求，另有暗房設備、錄音機、幻燈機，目前正添購照相機、曬圖機、影印機、實物投影機、電影放映機；等。五畢業生之發展途徑

目前我國台灣地區因爲環境開發建設事業成長快速，每年亟需大批景觀規劃、造園設計之專才，而各單位卻求才無門。故本系畢業生之出路至少有下列數途：

- 1 受僱於工程顧問公司或事務所。
- 2 就業於有關規劃、營建、交通、土地利用等事務之各級政府機構。
- 3 執行造園或景觀規劃師之業務。
- 4 就業於政府有關公共設施的規劃、設計、營建及經理等單位。
- 5 從事造園及環境美化之實際營建、施工工作。
- 6 從事教學或研究工作。

六、回顧與展望

本校於六十七年設立造園及景觀規劃室，致力於推動台灣地區之造園及景觀規劃，並以建教合作方式（註）改善各地區之實質環境。另外，本系將一本初衷推動社會與國家建設之發展，以促進人民實質環境之安寧、舒適及美觀。

註：本系暫規劃室與亞東造景建築公司合作從事規劃、設計、測量等工作，歷年來計有下列數案：

- (1) 67. 桃園縣復興鄉蝙蝠洞及達觀山巨木群規劃。
- (2) 67. 11 桃園縣石門水庫風景特定區細部計畫規劃。
- (3) 68. 5 台北縣觀音山風景區規劃。
- (4) 68. 12 雲林縣草嶺風景區規劃。
- (5) 68. 12 桃園縣石門水庫風景特定區細部計畫測量。
- (6) 68. 12 桃園縣復興鄉蝙蝠洞達觀山巨木群風景區細部計畫測量。
- (7) 69. 1 桃園縣復興鄉「復興台、溪口台」風景遊樂區規劃。
- (8) 69. 10 花蓮縣蘇花公路沿線風景區神祕谷風景區規劃。
- (9) 70. 1 台中縣后里鄉昆崑盧寺風景區規劃設計。
- (10) 70. 4 台中市第二兒童公園（第四號公園）規劃設計。
- (11) 70. 6 苗栗縣泰安溫泉風景區規劃。
- (12) 70. 6 苗栗縣造橋橋樑牧遊樂區規劃。
- (13) 70. 10 苗栗縣整體發展觀光事業規劃。
- (14) 70. 10 苗栗縣竹南通霄海水浴場規劃。
- (15) 70. 10 苗栗縣汶水、法雲寺、大湖草蓆區規劃。
- (16) 71. 7 台中市第四號公園設計監造規劃。
- (17) 71. 11 南投縣紅香溫泉風景特定區規劃。

你沒有想過嗎？

智慧社提供

- (18) 71. 12 台中市綜合體育場規劃。
 - (19) 71. 12 汐止鎮都市計畫擴大通盤檢討計劃。
 - (20) 72. 6 瑞芳鎮基隆山風景區規劃。
 - (21) (22) 72. 12 雲林縣觀光果園規劃。
- 並積極繼續與其他單位爭取建教合作案。

你知不知道是什麼原因，使你想看一篇文章？是什麼原因能讓你繼續看下去？那是因爲當你起了好奇心後，這個心你抓著不放，受這心的牽引而不察覺已被心擺佈所致。而你會說，心是我的，我是在主宰，怎會是我被我的心擺佈。那我問你，當你起這疑問時，你觀察你的心，你知不知你的念頭在想什麼？如果知道，那就應有一個「起心動念」的心，及一個「能同時察覺」的心。這不是很令人納悶嗎？釋迦牟尼佛所傳的佛法真正所要說的就是「心」的問題，因果報應的觀念是要人止惡行善，培植福德。而佛對心的看法如何？所謂「若人欲了知，三世一切佛，應觀法界性，一切唯心造」即是。這裏的法界性就是所有事、物的根本性質。你能看到東西、聽到聲音、感受到喜怒哀樂，這都是你的執著心在作用。譬如你全心全意盯著漂亮的女孩，若有車子從你面前穿過，你會不會去注意有無車子過去？因此當我們專注於某一事物而不散亂時，一切的外在環境均將影響不了你。也就能明白「視而不見，聽而不聞」的道理了。「萬法唯心造」也是佛教與其他宗教的極大不同處。

既然佛提出「萬法唯心造」，也該有證據才行！最簡單的方法，就是靜坐，數呼吸的出入息次數，由一數至十再由一數至十，如此周而復始。若有數錯或忘了數至何數，則由一重數。在數的過程中，不去理會你念頭所想的事物，只把全心放在數的動作上，不要緊張，呼吸快就數快，慢就數慢。如此經一段時日，你的心就會漸漸平靜下來，你的妄念愈來愈少，你可以查覺得出來。此時你的心清醒異常，若以此心境來看書，過目不忘易如反掌，這是題外話，當你妄念漸少，直到有一天，你會突然入定。首先，你先忘了外界，次忘了身體，再次忘了心，此時心中一片光明，得未曾有，當你一失定力，先恢復心識，再知有身體，最後又發覺有外在環境。此時你就能印證佛說「萬法唯心造」之真！

當你親證這境界後，你的心胸豁達、安祥，於外在的利害毀譽稱讚苦樂得自在。這時候的你就很愉悅地生活著，每個日子是那麽的美好！對於他人能以誠心對待，也樂於幫助他人，與你所接觸的人，和諧相處。這也是任何社會所需要的人啊！

朋友！不要再誤以爲佛教是消極，是迷信。佛所說的道理是要人們去思考，而非盲信，去實踐，去印證，於國家社會有莫大的利益。