

華夏導報

社址：中國文化學院 電話：八八六一四二轉

發行人：宋長
編輯：鄭新華
主任：陸銘
系書：陸銘

中華民國五十七年十月十日創刊 第三一六號

女青年插花賽

林寶美占花魁

論文書畫能人輩出

【本報訊】本校園藝系二年級林寶美同學，榮膺全國第一屆女青年插花比賽個人組冠軍。此項競賽為孔孟由救國團大專服務學會所舉辦，林晉中心、中央日報及致理商專等單位合辦。

【本報訊】本校哲學研究所二年級研究林晉康，以「仁與禮的彈性問題」論文，獲本年度大專學生孔孟學說論文競賽佳作獎。少偉榮獲書法組優勝獎。

華岡新添電話機

【本報訊】「醞釀已久的「增設電話」，終於實現了。學校已動手在雙溪新村大善館門口，餐廳樓下裝設三部公用電話，華岡人從此「有話好說」，不必呆在大成館後頭擺長龍。

【本報訊】嘉義家職學生三日訪問本校。嘉義家事職業學校學生二百四十五名，將於四月三日（星期六）來校觀摩演唱。

儀容豈可隨便

大學生的風度

【本報訊】據訓導處表示：近來學生乘車秩序良好，希望同學能繼續保持下去。並希望同學學能更加注意加強禮貌和靜肅。此外，為了使青年學生有良好風度，造成優良學風，在儀容方面要特別注意。男生不要蓬頭垢面，應保持君子風度，女生不要穿着奇裝異服。

【本報訊】嘉義家事職業學校學生二百四十五名，將於四月三日（星期六）來校觀摩演唱。

本校將假慈孝堂以茶點招待。
交導師時間表
課目
【本報訊】課外指導組續請日文組

大來學學鑑考

開始受理報名

【本報訊】教育部舉辦大陸來臺高級中等學校畢業生學力鑑別考試，本月五日截止報名，逾期不予受理，考試時間為本月十九日，在臺北市南路建國中學舉行。

博物館辦公處

昨遷鐵城堂側

【本報訊】本校博物館辦公處為擴充業務，已於昨日遷至大成館四樓鐵城堂左側。該館原係借用圖書館一隅辦公。此次搬家對該兩單位均有莫大方便。

東海大學聖樂團

昨來校觀摩演唱

【本報訊】昨天華岡的天氣並不好，可是，一曲巴哈的「凡有血氣的人」從觀海堂飄逸出來的時候，華岡已不再寂靜。此次東海大學聖樂團第十二次旅行演唱是應本校音樂學會之邀，藉以互相觀摩學習。聖樂團由米威廉夫人擔任指揮，徐貝貝小姐擔任伴奏，團員共計五十七名。



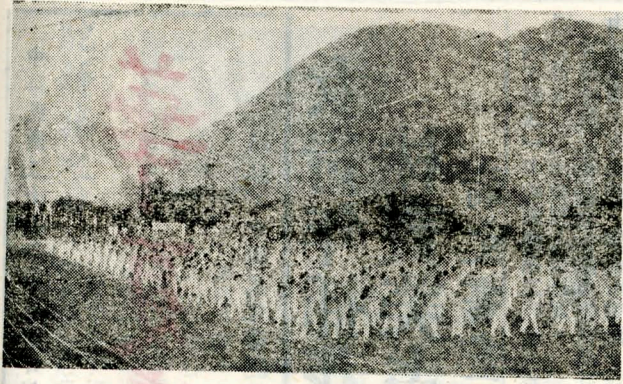
東海大學聖樂團昨日來校觀摩演唱。

【本報訊】國立政治大學教育系主任梁尚勇，應新聞系邀請，將於今天下午一時在大禮堂舉行專題演講，該系各年級全體同學均將出席聽講。

張其昀先生

鄧璞磊

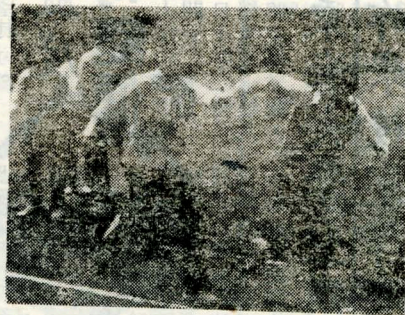
乃擬定論文題目為「中西政治思想之根源與主流」，其內容網要係從中西之自然環境、人文社會與學術思想源流等三方面來分析比較中西政治思想之根源與主流，及其由交流而合流，而形成世界將來新主流之趨勢，有異曲同工之妙，殊途同歸之勢，而中國固有的優越的政治哲學則有挽瀾扶傾、中流砥柱之功能，此一題綱之基本構想，在思維法則上，係採取三分法，原本中國易經之「三」、「三」、「三」，與道家（老子）一生二，二生三，三生萬物之理論基礎，及儒家執兩用中，而一以貫之或一貫三三分法，與西洋柏拉圖觀念式的三分法、亞里斯多德三段邏輯式（平面三條直線式）的三分法、孔德直到現代羅素等人之科學（宗教學）、哲學、與科學的三分法，近代國人分析西洋文化，大都以此為範圍標準，如梁漱溟氏之「東西文化及其哲學」一書，為最顯明例子，故此論一文基本構想之邏輯基礎，係採三分法（自然環境、人文社會與學術思想之源流派別），而在學術思想之源流派別中，仍採用如西洋神學、哲學與科學的三分法，當時雖然勉強如此的劃分，但在其中總覺得有其不適不處，時刻橫亘於懷，懸而不絕，時而又回頭將中國固有的分類分析法，如無極而太極（無與有、零與一）、兩儀、陰陽、三才、四象、五行（物質元素：木、火、金、水、土；空間：東、南、西、北、中；時間：春、夏、秋、冬；六合（上下四方）、六官（天、地、春、夏、秋、冬）（未完待續）



校 運

——陽光普照着華岡城，帶來了無限的生氣。淡淡的三月天裡，華岡的健兒們，個個意氣軒昂，充滿了無比的信心，急待校運的來臨。這是大顯身手的机会，或跑、或跳、或走、或躍，美態百出。

瞧！這位赤脚大仙，快馬加鞭躍上了木馬。兩位健兒跌得五體投地，那位嬌娃的手姿，也真够瞧的了。



畫 頁

