

中華民國五十七年十月十日創刊 第三四〇五號

華夏導報

社址：中國文化大學編輯室：八六一〇五一
臺北陽明山華岡 電話：二二三三 特二三三

創刊人：張其湖
發行人：張鏡湖
社長：鄭嘉文
副社長：王志福
編輯：吳淑卿
執行編輯：李淑卿
發行所：學生生活中心

活動中心暨廣告社

舉辦慈恩卡設計賽

本月十八至廿三日止收件

(本報訊)為擴大慶祝母親節的來臨，及發揚同學對母親的孝思，學生活動中心及廣告設計社特舉辦慈恩卡設計比賽。參賽稿件一律以十六開至六十四開規格製作，內容以能表達對慈母孝思為主，式樣不拘，攝影作品、繪畫或卡片設計等均可。盼同學踴躍參加。

凡有興趣參加的同學可將完成的作品自行裝袋，並在袋上註明系級、班別及姓名於本月十八日到二十三日，每日中午十二時至一時，交至學生活動中心門口前的收件臺即可。

該項比賽，將聘請美術專家評審，評審標準為：創意30%，構圖20%，內容20%，美感20%，技巧10%；預定錄取前三名及佳作若干名，前三名獎勵分別頒發獎金貳仟元、壹仟伍佰元、壹仟元及獎狀、獎品。所有得獎作品，將於五月七日至五月十日假大典二樓走廊展覽。至該組詳閱比賽辦法。

報國心得競賽

歡迎師生參加

(本報訊)據課外組表示，由中華民國健康報國運動委員會舉辦之「孝、愛心、保健、報國心得競賽」，即日起至廿八日止辦理收件。有興趣之師生逕

(本報訊)由造園景觀學社主辦之「自然景觀攝影比賽」，即日起至十五日止，受理收件，參賽作品送至該系圖，或逕投至園二樓本源收。該賽攝影題材以自然山川景觀為主

培德高職 徵求教師 (本報訊)畢業生就業輔導室表示，私立培德高職工商職業學校，將於下學年度擬聘以下各科女性教師，應徵資格分別如下：幼保科—青少年兒童福利學系畢。體育科—體育系畢，具韻律體操專長，若曾習西洋劍、瑜珈或美容操尤佳。

華岡實習銀行設有 張其昀紀念館專戶 (本報訊)各界為仰慕創辦人德範仁風，及其對國家文化教育之貢獻，特組張其昀先生紀念館籌建委員會，倡議興建張其昀紀念大樓，並於本校華岡實習銀行設有一張其昀紀念館專戶(戶名：張其昀紀念館)。

本校捐血績優 獲頒獎盃表揚 (本報訊)七十四年度捐血績優表揚大會，定於本月十九日上午九時卅分，假中山堂舉行。本校榮獲全國學校捐血成績第二名(去年捐血共一六九七人次)，將由活動中心總幹事賴恬熙代表領獎。

中華民國民捐血運動協會，於會中致贈捐血績優學校獎杯一座。 (本報訊)北區大專炬光盃桌球賽校隊集訓，即日起週一至週五每日上午七時至八時，週三至週五每晚八時至九時，假活動中心桌球場展開。期中考期間集訓暫停一週。

國經補變事 費助更項 (本報訊)據人事室表示，依國科會(台)會綜字第〇二四六一號函，自

該補助費用合約規定如下：一、計畫內購置之儀器設備，應由本校財產管理人員驗收蓋章，列入財產目錄；如係圖書期刊，並應於書刊上標明「某年度行政

院國家科學委員會補助購置「字樣。二、凡補助購置之儀器圖書等非消耗性設備，該會得視實際需要，於計畫完成後撥借其他機構使用。

愛暉社。 (本報訊)華岡愛暉平服隊明日出隊服務，隊員於上午六時四十分準時至社辦報到。

助貸不合免稅規定者 補交村里長清寒證明

(本報訊)本(74)學期新申辦助學貸款，經財政部財稅中心復核，家長(保證人)73年度綜合所得未稅者，須於本月十六日前，至獎學金組補交村里長之清寒證明，以符規定。

逾期未交者，則應於本月卅日前向會計室補繳註冊各費，持繳費收據至獎學金組取回申請

服務台。 (本報訊)第一屆民生盃西洋劍賽，本校西洋劍社獲團體組第二名及個人組第四名(印刷三呂厚德)。

暖心活動 (本報訊)貴全學社(十三)日上午九時卅分至十二時，假士林天母聖道育幼院舉辦「假日暖心活動」。

開展日明 (本報訊)貴全學社將於本月廿五日義演電影：六二一四二。

服務台。 (本報訊)第四區黨部第三小組吳國源、劉淑娟，分別遺失互助卡八佰元、一仟二佰元，作廢。

超級市場系列探討之一

蛻變中的市場

企管學社企管研習小組



超級市場 (Supermarket) 依世界百科全書之定義：「為一種能提供一次購足食品服務的大型零售店。」如詳加細分可得知超級市場必備的條件有五項：一、寬裕的營業空間。二、種類齊備的食品。三、顧客自行取購的開架系統。四、現金付款且不代客送貨的銷售方式。五、售有非食品 (nonfood items) 的商品，例如家庭用品，化粧品、雜誌；等。

超級市場在一九三〇年代起源於美國，當時並在加拿大、美國二地迅速發展，漸漸地，其經營型態也為瑞士、英國、義大利等歐洲國家所接受。一九五〇年代在日開發國家中已普遍設立，而中東、遠東、拉丁美洲各國也於一九六〇年代有超級市場的出現。

超級的流行趨勢

國內以往的超級市場大都附屬於百貨公司，不僅造成學者及消費者對百貨公司和超級市場的混淆，甚至經營者中亦不乏有類似情形者，更遑論其經營理念。由此可見超級市場早期在我國發展的困難了。

其次，超級市場應該是以青（蔬菜水果）紅（肉類）為主體的一個零售業，但因發展初期，國內消費者不習慣冷凍的「硬體肉」，所以初期超市對冷凍冷藏的肉品，形成可有可無的附屬部門（因銷路不佳），勉強以低抽成的專櫃經營應付，經過幾年的發展，超市逐漸增多，甚至「連鎖專業店」，「便利商店」也在各個社區發展起來，分割了許多市場，使業者警覺到，大型超市還是以青紅類作為號召，如此才能和其他的便利商店，有所差異，這才引發了最近多家超市亦發展生鮮食品的趨勢。

基本上，超級市場乃是經濟、社會、文化

的改變帶來的產物，如站在消費者立場而言：超級市場帶來了更舒適方便的購物環境，超市是因生活的需要而產生。如站在整個零售業的演進立場而言：超級市場則具有特殊的意義，以美國為例：十九世紀末期出現的百貨公司，奪取了城市中小型商店相當數量的業務；到了一九二〇年代，郵購公司蓬勃的發展，連鎖商店也迅速成長，又奪取了前者大量的業務；最重要的是在一九三〇年代，獨立商店改採超級市場方式經營，成果極為可觀！於是連鎖方式和超級市場又結合為一種新的零售機構。而國內近年來連鎖型態蔚為時尚（如統一超級商店、味全連鎖店）及外來技術的移轉（如遠東和日本伊藤、今日和日西武、新光和日本三越、東帝士集團和大榮商社）也正可說明我國的超級市場也依循著零售業的趨勢而行。

讓購物成為樂趣

目前國內的超級市場經營型態，由於上述原因而發展出下列幾種類型：

(一) 單獨店：單獨經營，多為小型超市，以一般食品，用品為主，其商圍大抵僅為一些小社區。

(二) 依附於百貨公司之超市：以一般食品，用品為主，生鮮為附屬地位，但最近各百貨公司均有加強生鮮之趨向，如已改裝超市的遠東百貨。

(三) 單獨式大型超市：以生鮮蔬果魚肉為主，如單雅客及和平等超市。

(四) 連鎖式大型超市：其特色為生鮮蔬果集中加工處理，雜貨亦多由中央倉庫分送，訂貨集中，如僑果之民生、民福、雙溪三市場

在競爭策略上，幾乎國內外的超級市場大致相同，都是以「削價」、「打折」，來促銷其商品；都是一般商品而言，由於其販賣物與百貨業「雷同度」較高，所以在競爭價碼上非常有限，不得不借助價格，服務或利用地利條件，來達成市場佔有率，雖然在蔬果肉類的鮮度上，可加以比較，但其他商品不易作明顯的市場區隔，所以幾家公司，已從「層次」來區隔某市場，具體觀念有：

(一) 以「大」、「多」、「薄利多銷」為原則

所謂「大」——就是建立超大型的「倉庫」，庫內只有簡單的售貨架，與寬敞的走道。所謂「多」——即為完備的商品種類，高品質的貨品。

所謂「薄利多銷」——即利用向貨源廠商，直接採購所獲得的大量折扣，來壓低其毛利，用其他超級市場無可比擬的售價，徹底的展現現在消費者眼前。

(二) 以「向上發展」為原則

即走向高級化，氣氛化，無論商品的種類或品質，都力求精緻，內部的氣氛則利用寬大的空間，柔美的光線，動人的音樂，雅緻的裝潢，讓消費者走進商店內，不但能感受到購物的樂趣，更達到休息鬆懈的享受效果。

結論

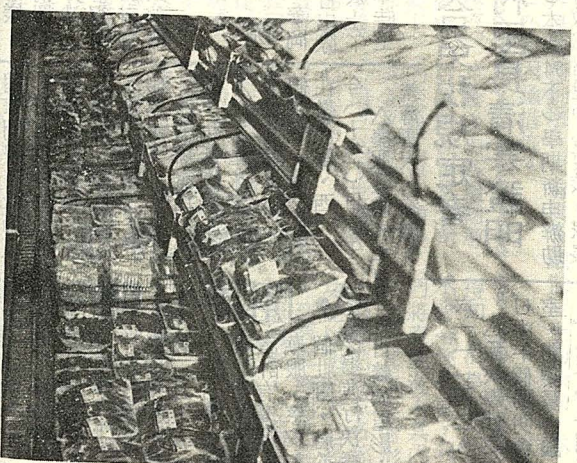
依歐美經營超市的經驗，平均國民所得在二千五百美元才能養活超級市場，而日本超市及便利商店發展最盛時期，是在平均國民所得達五千美元以上，而目前我國平均國民所得超過三千美元較之十年前勢將更有利於超市的發展。此外由於生活品味的提高，科技進步（如保鮮設備）與家庭結構的改變（如小家庭及職業婦女增加），超市將有逐漸取代現有菜市場的趨勢。

我國超級市場全年營業額在一九八五年已達一百七十億元以上。依照家庭消費結構之調查，我國超級市場的經營結構，正如日本超市二十年前的環境，即將面臨起飛的蛻變時期，由於業者近年來的努力經營，國內超市將呈現何種型態呢？在往後的幾篇報導中，分別就三種不同背景經營型態的超市作個案式的探討，順序如下：純日式經營的雅客超級市場，由附屬性質提升起來的遠東超級市場及黑馬姿態的延吉超級市場。

資料：廖家模、黃耀生
攝影：王志銘
執筆：饒瑞保
美工：黃貞惠



傳統的市場



嶄新明亮的超級市場