

華夏導報

中華民國五十七年十月十日創刊 第三五五八號
校刊 非賣品

社址：中國文化大學 編輯室：八六一〇五一
臺北陽明山華岡 電話：二二三三

創 辦 人	張 其 湖
發 行人	張 其 湖
社 長	鄭 嘉 武
副 社 長	袁 保 新
編 輯 行 執	吳 淑 卿
發 行 所	學 生 活 動 中 心

大學部各班代表

領取中文選課清單

選課清單更正至六日止辦理

(本報訊)大學部各班班代表，速至註冊組成績股領取中文選課清單。

據教務處表示，本學期大學部學生加退選課資料業已經電腦輸入處理，計二萬五千九百五十二筆資料，其中錯誤筆數約二千五百筆左右，經承辦人判斷再輸入更正，目前仍有一千二百多筆錯誤待更正。

錯誤原因不外乎下列幾點：①開課班級錯誤：例如應為家政二，誤寫為家政三。②科目代號錯誤：如應為203，誤寫為206。③代號書寫不清楚或空白。④組別不清楚，分組授課課程未寫明組別。⑤新開課程，課程資料不齊全。

選課清單更正於本月三日至六日在註冊組成績股辦理。選課資料正確與否關係著考試、考勤與成績等，學生拿到清單後，請仔細核對，若發現與自己選課資料不符，請速於上述時間親自持清單與加退選課表至成績股辦理更正。

盼同學注意。

週末研習營 今日報名

(本報訊)據課外活動組表示，本學期北區大專社團幹部週末研習營，定於三月十四日、五月二日、九日分三梯次假金山活動中心舉行。

凡本校聯誼性、康樂性及期刊社團幹部有興趣者可於今(四)日至該組廖老師處報名。

合庫獎助金 十五日截止申請

(本報訊)臺灣省合作金庫七十五

山地獎學金 即日起申請

(本報訊)據課外組表示，教育部山地獎學金，即日起全本月十日止申請。

申請者須繳交私章、在學證明、族譜

軟體程式設計 今起接受報名

(本報訊)應徵數學社為推廣資訊，發掘電腦程式設計優秀人才，特由電腦中心協辦，舉行全校性軟體程式競賽。

該項比賽，今(四)日起至七日止每日中午十二時至一時，假應徵社報名。報名時須攜帶學生證，每一至二人為一組，分理工、文法商及其他三組。比賽時間為本月十四日下午一時十分至六時在大義四樓電腦中心比賽，一律使用BASIC語言，當日並可攜帶操作手冊(須於携帶時向工作人員報備)。

每組取五名，前三名分別發給一千元、五百元及三百元。

青訪團甄選 今日舉行

(本報訊)青訪團校內甄選，定於今(四)日下午一時三十分假華風堂舉行。

該項甄選，內容包括中、英文口試及才藝表演；才藝表演至多三項，時間共為三分鐘，服裝、道具自備。

此次甄選邀請藝術學院莊本立院長、法律研究所王志文所長、國劇組梁秀娟老師、舞蹈系伍曼麗老師、課外組簡江作主任，擔任評審委員。

國思獎金日試

(本報訊)七十五學年度第二學期國父思想獎金甄試，定於今(四)日中午十二時十分至一時十分，假大成三〇八、三〇九教室舉行。

凡各系組國父思想成績前三名同學，歡迎踴躍參加甄試，夜間部訓練分處推薦至少四名國思前三名之同學參加甄試；參加甄試者須攜帶學生證及前學期(七十五上)成績單一份。

該項獎金依教育部分配，本校每學期三研所博士班一名、碩士班二名，每名各得伍仟元；大學部第一名共九名(每學院一名，含夜間部一名)。

工讀機會

(本報訊)陽明山聯誼社徵助理會計及接待秘書，女性，彈性上班。

凡本校日夜間部學生有意志者，今(四)日起將歷照、聯絡電話逕寄陽明山凱旋路49號該社蔡小姐收。

實際全球類賽 七日截止報名

(本報訊)體育學社主辦的本學期實際全球類比賽，即日起至七日止，每日中午十二時至一時，假大義館前服務處及華美自助餐三〇一該社報名，報名費單項各五〇〇元。

該項比賽分四個項目：男籃、男排、女籃、女排，歡迎報名參加。

桌球排名賽 印刷人鳳學社

(本報訊)印刷人鳳學社定於今(四)日、九日、十五日、二十一日、二十八日分五梯次假金山活動中心舉行。

凡本校聯誼性、康樂性及期刊社團幹部有興趣者可於今(四)日至該組廖老師處報名。

青訪團甄選 今日舉行

(本報訊)青訪團校內甄選，定於今(四)日下午一時三十分假華風堂舉行。

該項甄選，內容包括中、英文口試及才藝表演；才藝表演至多三項，時間共為三分鐘，服裝、道具自備。

此次甄選邀請藝術學院莊本立院長、法律研究所王志文所長、國劇組梁秀娟老師、舞蹈系伍曼麗老師、課外組簡江作主任，擔任評審委員。

歡迎參觀 羽球用品展

(本報訊)羽球社定於今、明(四、五)兩天，假活動中心門口，舉行羽球用品展。

(本報訊)商學週運動大會及球類預賽賽程，已張貼於商學院院長室外，盼選手前往查閱。

○五試聽聽唱。華岡炬光社

(本報訊)炬光社定於本月八日舉辦社員聯誼「淡水郊遊」。

欲參加者，即日起每日中午十二時三十分至一時假社報名。

(本報訊)傳賢學社今(四)日參觀陽明山簡電台。

△同濟社定於本月四、五、九、十二日四天，舉辦儲訓，參加者於當日下午六時於印刷系辦前報到。

△華岡合唱團於今、明兩日練習時間開放供同學聽聽。

練唱後有與趣者可參加試音，合格者即成為團員。歡迎同學於下午六時至九時，至大仁五

(本報訊)地理學社於今(四)日下午一時三十分，假大義五〇七，邀請鄧景衡教授主講「生活藝術」，歡迎有興趣同學踴躍參加。

(本報訊)食品營養學社今日上午九時假大功四〇一，邀三軍總醫院傅茂祖醫師講「糖尿病與脂肪代謝及血管硬化」。

岡天文社定於今(四)日下午六時，假大義三七一邀請外貿協會專員龍文台技士邱國光先生演講「星向與方位判定」。

(本報訊)寶石研習社今日下午六時，假大義五一六舉行第一次例行活動，邀請車宇珩老師主講「珍珠」。

(本報訊)體育學社主辦的本學期實際全球類比賽，即日起至七日止，每日中午十二時至一時，假大義館前服務處及華美自助餐三〇一該社報名，報名費單項各五〇〇元。

該項比賽分四個項目：男籃、男排、女籃、女排，歡迎報名參加。

(本報訊)印刷人鳳學社定於今(四)日、九日、十五日、二十一日、二十八日分五梯次假金山活動中心舉行。

凡本校聯誼性、康樂性及期刊社團幹部有興趣者可於今(四)日至該組廖老師處報名。

(本報訊)應徵數學社為推廣資訊，發掘電腦程式設計優秀人才，特由電腦中心協辦，舉行全校性軟體程式競賽。

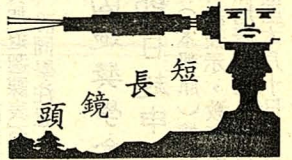
該項比賽，今(四)日起至七日止每日中午十二時至一時，假應徵社報名。報名時須攜帶學生證，每一至二人為一組，分理工、文法商及其他三組。比賽時間為本月十四日下午一時十分至六時在大義四樓電腦中心比賽，一律使用BASIC語言，當日並可攜帶操作手冊(須於携帶時向工作人員報備)。

每組取五名，前三名分別發給一千元、五百元及三百元。

(本報訊)據課外組表示，教育部山地獎學金，即日起全本月十日止申請。

申請者須繳交私章、在學證明、族譜

(本報訊)臺灣省合作金庫七十五



暗房特殊技巧

高色調

攝影社提供

在許多的影展或攝影比賽中，您或許曾經看過這類稱之為高色調(High Key)的照片(如圖)，即使在此衆多的作品中，您仍可一眼就注意到其出衆的格調——照片中的模特兒予人一種高貴、聖潔的感覺。一般人若不仔細看還可能把它當成是一張鉛筆素描的作品。現就其製作流程做一簡單介紹。

在拍攝高色調作品之前，必須慎重選擇模特兒，以歐美人士為佳。一般理想的條件是：金髮、面部輪廓深、膚色白。若模特兒為東方人時，可以戴上素色的帽子並盡可能將黑色頭髮遮住。拍攝時模特兒必須穿著素色之衣服，如白、黃、粉紅等，背景最好是白牆。拍攝時盡可能使室內光線充足，但要注意的是模特兒面部不可以有陰影出現，若背景牆上有影子，可以讓模特兒移動位置

使得影子不落在牆上。曝光時間必須比正常時間多兩格到三格，但曝光時間不宜超過六十分之一秒，否則模特兒晃動影像易於模糊。

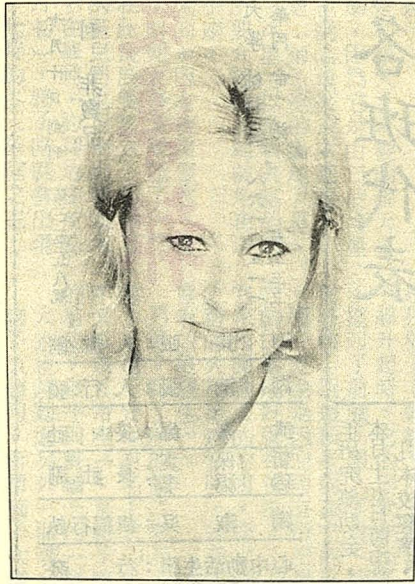
拍攝完後即進入暗房沖洗之過程。在沖洗軟片時以正常之顯影時間即可，軟片沖洗完後應存放在軟片袋中，避免刮傷。

接下去的相紙印曬過程是色調照片成功與否的關鍵步驟。假設您已具備一般相紙沖洗的知識，則可立即開始高色調之暗房技巧的操作。首先利用分段露光的方式找出最佳之曝光時間，使得衣服、衣領、頭髮能曬出一層淡淡的影像，之後以此曝光時間將整張照片曝光一次。再以局部加曬的方式強調面部的輪廓，其方法是將一廢棄的相紙(約8×10)中間剪一小洞，利用在放大機鏡頭下游移的方式，對於面部特徵或是對鬚角、眉毛等實施局部加曬；上一次印曬時未出現之衣服與頭髮的細微層次，也可以在局部加曬時加以修正。之後相紙進入沖洗的過程，沖洗

時間必須控制一致，務必在使有變因皆在一致的情況下方能洗出理想的作品。

一張成功的高色調作品必須以面部為中心，濃度由面部向四周逐漸淡化，其特殊之效果也是由此表現出來。高色調作品之暗房技巧難度高，失敗率也高，一般人第一次製作時往往往是盡興而去，敗興而歸；但是只要是不灰心，不斷努力嘗試，一定可以洗出理想的作品。

圖文：梁耀輝



大家都知道，鐵櫃是儲藏幣鈔及貴重物品與文件最安全可靠之器具。不過，安全的程度是與鐵櫃的精密或粗疏成正比例。同樣的，一本郵冊的功用，完全和鐵櫃一樣地重要。試想，隨便一本裝滿郵票的普通大型郵冊，其郵票的價值，一定是那本郵冊價格的許多倍。大家能不為那些郵票的安全擔憂嗎？然而，各位對如何選購一本較完全可靠而理想的郵冊之常識有多少呢？集郵社特在此為同學們介紹選購郵冊的常識，希望能使同學在選購集郵冊時有更多的認識。

一、封面部分：郵冊的壽命長短，取決於封面的質料好壞。質料有布做的，有紙做的。那一種較堅固耐用，大家都能知道。(另有塑膠皮質料，顏色花樣多，可是冬季最容易變質硬化而斷裂，為買過者所不喜。)

二、內頁部分：郵冊的優劣，大半是暗藏在內頁的地方。內頁常犯的缺點有：
(1)裝本時紙板未曬乾，透濕氣太重，郵票易粘在紙上，紙面還會發霉。鑑別法是注意玻璃紙是否潔亮；濕度大時，玻璃紙含有水份，會失去光亮。

(2)紙面粗糙，會使背膠面受損。紙板過於彎曲，反壓不能使之平衡時，則紙板已變型，一面緊，一面鬆，郵票容易掉落。若能反壓而使之平衡時，可能是郵冊疊放過重而稍微變型，這並非真正的毛病，乃因人為因素造成。

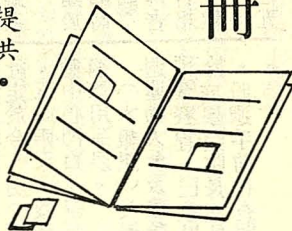
(3)刺孔穿玻璃紙進去之刀線，裝訂時技術欠佳會浮凸，如有郵票壓到上面時，郵票背面會呈現一條明顯的線紋，而減低郵票之品相。

(4)內頁白紙面盡可能不用手去摸、拿或壓。翻看時，手取在黑邊上即可。因人身體表面有毛孔，排泄汗液帶有油脂與其他化合物。當我們把油脂壓留在紙面上，將會出現霉斑。

(5)郵冊不能重壓。因為受了重壓，護郵袋、郵票、郵冊之紙均經化學處理的，空氣稀薄不流通，會增加化學變化之速度，使郵票早出毛病。以上幾點，是一般集郵者有無形多種因素而構成。購買時最好多比較，往往大小相同而不同牌子的郵冊，在售價是有出入的；因為在選材材料，加工製造過程中，有信譽的牌子絕不粗製濫造，當然成本高些，價格不得不比別人高了；然而，購用者如能體會其製造過程是那麼地謹慎、守信譽，則多花錢是有代價的；如果為了節省少數價款的差額，而把珍貴的郵票存放在隱藏危機的集郵冊內，貪小失大，不必要的節省，就是多餘的浪費。

理想集郵冊的選購法

集郵社提供



蒐集希臘劇作家資料

王生善教授寒假赴美

(本報訊)本校王生善教授於寒假期間，赴美國蒐集希臘三大悲劇家之一——優里彼得斯(Euripides)的詳細資料。

王生善教授目前正在著手翻譯改編自優里彼得斯之作品「赫波勒特」(Hippolytus)，王教授預計將該劇改編成兩小時的舞臺劇，在預計的五月，由國立藝專學生做首度公演。

此外，舊金山漢卿劇坊已決定明春推出由王生善教授執筆編導的「兩代間」舞臺劇，以饗當地愛好戲劇的僑胞。

「兩代間」舞臺劇，是以描寫現代家庭中存在的代溝問題，劇中溶滲著親情的交流與生活的矛盾和掙扎；該劇曾於去年文藝季中，在中、南、北部巡迴公演。

(本報訊)炬光社定於(四)日下午六時三十分，假大義三一五舉行社員大會。

(本報訊)華岡社服務隊今日下午六時三十分，假大義三一七舉行社員大會。

(本報訊)外交事務研習社今日下午五時三十分，假大義四〇五，假大義廣場舉行迎新酒會，意者速至活動中心該社辦登記。

(本報訊)慈安社今晚假大義館健身房舉行迎新茶會，參加者於下午五時五十分，在大義廣場

社團活動

(本報訊)桌球社今日下午五時卅分起，假國術館桌球場舉行例行活動。