

中華民國五十七年十月十日 第四三九〇號
校刊 非賣品

社址：中國文化大學 編輯室：八六一〇五一
臺北陽明山華岡電 話：特四〇七

華夏導報

發行	張人	副社長	黃李
社長	俞長	主編	吳張
副主編	張張	編輯	張張
編輯	張張	編輯	張張
編輯	張張	編輯	張張

因應教學需要並確保安全

大恩館建教學大樓

內部包括教室、交誼廳、社團辦公室等

(本報訊)本校大恩館新除工程，自九月二十日起施工，預定至十月三十日止拆除完工。為顧及師生的安全，總務處特別籲請全校師生，勿靠近施工範圍。

樓。

教學大樓興建工程，預計今年年底發包，自施工日起，興建工期為十八個月。

教學大樓之建築物高度，靠大恩館處為十二樓，靠大莊館處為十樓(外貌圖見第四版，為配合全校建築景觀，外觀可能會有局部之修改)。標準層樓地板面積為一四〇六·三八平方公尺，內部空間包括教室、交誼廳、社團辦公室等。

三〇年代

珍本書展

(本報訊)位於敦化南路的誠品書店推出卅年代文學珍本書展，表現了北伐成功到抗戰前夕這十年的文學，離今有五、六十年，都成了珍本，在台灣非常少見。

這段時間是我國艱困建國的十年，在環境服務有限公司

工讀機會

(本報訊)台僑環境服務有限公司

誠徵工讀生若干名，日夜間均可，需自備機車，有意者請電五三一四二七〇林先生。

財團法人沈春池文教基金會舉辦成人教育講座，需要工讀生二十名，散發傳單、張貼海報、會場佈置等，按實際工作時間，每小時一佰元。

(1)晚上上山，最末一班經文大是十時。(2)晚上上山，最末

在該基金會；六日上午九時至下午五時，在青年公園音樂台，中午供應便當。

有興趣的同學，可電三九一三二四七轉五〇一〇孔健中先生連絡，或至北市青島東路5號七樓該會登記。

夜間部國樂社

舉辦樂器展

(本報訊)夜間部國樂社五日下午二時卅分，假大夏001室舉辦樂器簡介，展出的項目有：笛、胡琴、阮咸、

社團活動

(本報訊)書評社本學期第一次例行活動，今晚六時在該會314室展開。今晚將討論王璇的短篇小說「塵海三色」，探討人性中貪和慾本性。欲參加之新社員可於中午前往大孝館二樓該社辦理，或在現場索取討論資料。

△登山社歸社登記，十月底前在大雅地下室社辦登記。

△地方戲劇研究會本學期例行活動，今日開始，活動時地為每週四下午五時卅分起在大仁館007教室，有興趣參加者可準時前往。△合氣道社本學

(本報訊)學生生活中心生活福利委員會表示，本學期學生專車已漸次開駛，將於十月七日恢復正常，時間表將於日後刊登於本報上。

關於26公車晚上上山最後一班車之時，經生活福利委員會主席黃久珍與陽明山站協調，結果如下：

從廣告實例看廣告創意發想

(本報訊)夜間部廣研社明晚七時至九時，假大夏學生活動中心邀請志士廣告創意總監黃文博士演講「從廣告實例看廣告創意發想」，現場並有歷屆時報廣告金獎得獎平面作中及電視廣告CF的展覽，歡迎同學前往聆聽、參觀。

中國傳統哲學與當前文化路向

(本報訊)由中華文化復興運動總會主辦，德富文教基金會、台北市立圖書館協辦之「活水文化系列講座」，定於十月五日下午二時至四時假台北市立圖書館志清堂(建國南路二段25號)，邀請清華大學歷史研究所客座教授勞思光博士講演「中國傳統哲學與當前文化路向」，歡迎全校師生前往聆聽。

亞太交流計畫畫獎助金

(本報訊)由教育部辦理的亞太文化社會中心交流計畫畫獎助金，本月七、八日在教育部分文教處報名，二十二日截止。凡已經服役或無兵役義務，專科以上，年齡在四十五歲以下，英語說寫能力都好，而且具有以下身分的，都可以報名申請。

亞太交流計畫畫獎助金

(本報訊)由教育部辦理的亞太文化社會中心交流計畫畫獎助金，本月七、八日在教育部分文教處報名，二十二日截止。凡已經服役或無兵役義務，專科以上，年齡在四十五歲以下，英語說寫能力都好，而且具有以下身分的，都可以報名申請。

亞太交流計畫畫獎助金

(本報訊)由教育部辦理的亞太文化社會中心交流計畫畫獎助金，本月七、八日在教育部分文教處報名，二十二日截止。凡已經服役或無兵役義務，專科以上，年齡在四十五歲以下，英語說寫能力都好，而且具有以下身分的，都可以報名申請。

亞太交流計畫畫獎助金

(本報訊)由教育部辦理的亞太文化社會中心交流計畫畫獎助金，本月七、八日在教育部分文教處報名，二十二日截止。凡已經服役或無兵役義務，專科以上，年齡在四十五歲以下，英語說寫能力都好，而且具有以下身分的，都可以報名申請。

亞太交流計畫畫獎助金

(本報訊)由教育部辦理的亞太文化社會中心交流計畫畫獎助金，本月七、八日在教育部分文教處報名，二十二日截止。凡已經服役或無兵役義務，專科以上，年齡在四十五歲以下，英語說寫能力都好，而且具有以下身分的，都可以報名申請。

亞太交流計畫畫獎助金

(本報訊)由教育部辦理的亞太文化社會中心交流計畫畫獎助金，本月七、八日在教育部分文教處報名，二十二日截止。凡已經服役或無兵役義務，專科以上，年齡在四十五歲以下，英語說寫能力都好，而且具有以下身分的，都可以報名申請。

亞太交流計畫畫獎助金

(本報訊)由教育部辦理的亞太文化社會中心交流計畫畫獎助金，本月七、八日在教育部分文教處報名，二十二日截止。凡已經服役或無兵役義務，專科以上，年齡在四十五歲以下，英語說寫能力都好，而且具有以下身分的，都可以報名申請。

260 上晚車公 260 上晚車公 260 上晚車公

一班經文大分區間車(台北車站起站)，十時廿分至十時三十分；全車(東園閣)，九時五十分至十時。最末一班不經文大之區間車(台北車站起站)十時左右開。

另，有關大倫、大莊「自助洗衣機」所使用之磁卡，請至大雅餐廳麵包部洽購，並請使用者能愛護機器，方便自己，也方便大家。

戲班子劇團 今演背叛 (本報訊)由本校藝研所及戲劇組同學組成的「戲班子劇團」，於今日起至本月六日止，每晚七時卅分在台北幼獅藝文中心演出舞台劇「背叛」。

電腦優待 (本報訊)電機系校友經營的全體科技股份有限公司，於開學期間提供

(本報訊)弘道社今晚六時卅分在陽明天主堂舉行彌撒及社員大會。

另，歸社回條投至新聞二A邵維華。

△集郵筆友社今日下午二時假大賢208召開幹部會議。

△天文社今晚六時卅分假大仁301室，召開迎新協同會。

△夜間部登山社十月六日晚七時於大夏活動中心舉行社員大會，新舊社員均歡迎參加。

悠遊方寸

繽紛世界

淺談花卉郵票 (下)



桃花屬薔薇科，落葉小喬木。桃的成長率非常快速，但壽命卻很短。耐寒性極強，可栽培於寒冷地帶，但若氣溫低於攝氏零下十度時，根部就很容易受到凍傷，所以應注意陽光充足，排水良好，夏季降雨量少且無強風吹襲的處所。栽培土質以富含腐植質及堆肥等有機質之肥沃壤土為佳。



杏花為薔薇科，落葉喬木。耐寒性比櫻樹強，適合生長於嚴寒地帶，耐暑性則較差，栽培土質實，花朵的色澤呈清新的淡黃色，開花期在梅花之後、櫻花之前，所以西方庭園多以櫻、杏、梅三者配植，開花季節此起彼落，各種不同花色的嬌美花朵爭奇鬥妍，煞是熱鬧。



玫瑰屬薔薇科，落葉灌木植物。為原產於我國、日本及韓國的直立性灌木。枝幹健壯且密生有剛毛及細刺，其葉尖端或尖或鈍，葉緣部份呈鋸齒狀，葉表為深綠色且富有光澤、平滑無毛，不過稍有皺紋。花約1-3朵簇生於枝端，果實為扁球形，成熟時呈橘紅色。樹性強健，各地均可栽培，而且以何土質栽培都能生長良好。山茶花屬山茶科，常綠小喬木植物。性強健、耐寒力強，可栽培於寒冷地帶，但開花期若遭逢霜寒，將會影響花朵

長就比較差。樹性適中，如果有正確的管理方法，就能維持正常的成長。薔花屬仙人掌科，非耐寒性多年生灌木。薔花原產墨西哥，屬仙人掌類植物，莖有棒狀莖與葉狀莖2種，花著生於葉狀莖上，且多自缺刻處綻開，此缺刻處若原已含蕾即不再抽枝，若已抽枝則不再結蕾，棒狀莖上則從未過含蕾的記錄。薔花能在夜間綻放出潔白清雅、幽香撲鼻的嬌美花朵，不過開花時間很短，故有薔花一現之說。



麗，頗為引人注目，甚受歡迎。木芙蓉屬錦葵科，落葉灌木植物。木芙蓉的花形頗為華麗，花色嬌美，堪稱花木中之佼佼者，屬於暖地性花木。在氣候溫暖的四月、下旬為最適合種植和移植的時期，但在溫暖地帶亦可於11月或2月下旬(3月間)進行種植。種植地點以陽光充足的肥沃地為佳，並須添加堆肥和腐葉土。



牡丹花屬牡丹科，落葉灌木植物。牡丹係屬巨大輪種的花木，會開放千重、

萬重狀的花朵，絢爛華麗，確實符合花中女王的條件。牡丹是適合生長在寒冷地帶的花木，所以耐性很強，到處都可以種植栽培，可是在年平均溫攝氏十五度以上的地方，成長力也不弱，但仍以濕度適中的半日蔭地為最適宜的生長環境。這些園藝品種的花色繁多，嬌美艷



從以上花卉的介紹，是否對花卉有進一步的認識呢？希望大家都能一起培育園藝植物來美化庭園、美化人生，讓大家徜徉在青翠颯爽、色彩繽紛的自然氣息裏，創造一個適合居住的美麗環境。



文/化工三B程世忠

集郵筆友社提供

耕雲的筆

凌空的立足點

華岡詩社提供

集體手淫過後一排
坐在那裡讀著報紙標題每個
晚上蜘蛛小便於他們流著口沫的嘴
角蟬鳴
爬過他們交媾的身體下蛋於赤裸的
鼠蹊你知道我們為什麼會絕種嗎
我夢見恐龍用一種鄙夷的口氣
質問我那就是你們常常說的
集體的挫敗感
——夏宇

看到上面這樣的一首詩，你是瘋狂的著迷於其間文詞的突兀；還是茫然不知所措？
有人說很多的現代詩所帶給人的印象是很不著邊際的，所欲傳達的主旨更是虛無飄渺。其實這樣的感覺可說是很正常的，在人類慣於使用文字幾千年之後的今日，創作者似乎意識到文字的意義已太過貧乏或擴張，於是在作品本身的意義表達之外，文字意義的解放也成為另一項目標。
我們也許可以將一些平常慣用的詞語賦予新的意義或去探索其本意。前詩中之「手淫」、「下蛋」都不該只是字面上之意義，以如此的「詩之魅力」正是它心去對待，應該能摒除文字上所帶給我們的束縛。
而至於大家所欲探求的「主旨」呢

中獲得了不少的寶藏。從對於山的懵懂無知，讓人慢慢的教導，到現在的略有了了解，帶領學弟學妹們共同探尋山的一切，分享山社的那份喜悅。似乎，傳承的道理便在其中。
山，是永恆不移的。在山林中尋求那份真情的我們，是熱誠的。你能想像一群朋友，在山中共度那份溫馨，共賞一輪明月與斗大星辰的夜，那種與天地如此接近的愛嗎？我們將熱誠的歡迎你們的到來

徵室友

(本報訊)企三B葉錫劍徵男室友
，不抽煙，備機車
。雙人房六坪大，
每人一學期一萬零
五元，意洽八六
一一四九九號葉錫
劍。

照片加洗登記

(本報訊)華服
34期假工隊照片已
洗出，請速回隊辦
登記。

山之組曲

大夏登山社提供

以前，對於「登山」這兩個字，總感到有種令人畏懼，卻又帶著幾分崇拜的心情。而在腦海浮現的，是一群背負著沉重裝備、身形矯健的人，在惡劣無比的環境下，利用繩索或各式工具，艱辛的攀爬上山。然而，在我投入了解後，才知道，登山原來是種難得的陶醉，愛上她後，便很難忘記她。
記得剛進文大的我，頂著土氣的西瓜皮，參加了山社的大屯山健行活動。雖然是大眾化的郊山路線，一路上除了台階外，便是寬闊好走的步道，偶爾來一段斜坡，再順勢以繩索上去。但這樣的路卻讓我感到「推」上山、一擠一下山的。心中便常想，像我這樣，論體力、耐力、毅力都沒有的土蛋，恐怕很難在登山社生存了。但如今，我參加登山社已經第三年了，回想在山社的二年來，我確實在其

談天專欄

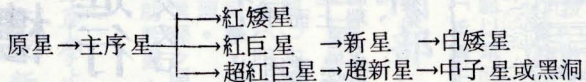
星球生命

文 / 畜牧二施權峯 · 天文社提供

華岡的冬季星空是最引人入勝的，冷冷的天，喝熱熱的粥，欣賞著老天的傑作是，看場電影更直接與台上打成一片，您將是此場「秀」的主持人。

藍閃閃、紅耀耀的星星像是在對您訴說一段動人的古老傳說。從前，當一團雲氣漂泊於星際間時，由於受到外來壓力的影響，它開始凝縮，重力的效應愈來愈強，收縮力便強到使此團雲氣的核心形成一顆原始恆星，週遭的殘餘雲氣，便各自形成行星、衛星，一些遊盪的物質便形成彗星，如此，一個完整的行星系（太陽系）便誕生了。

恆星生命簡表



新誕生的恆星，我們稱為原星（Primal Star），它的溫度極高，發出青白色光芒，年輕好動是它的特色，其體積與溫度，常有極大的變動。當它的核融合反應把它的質量燒到一定極限時，便步入了它的青春期，溫度略降，熱脹效應與重力收縮效應達成平衡，此時稱之為主序星（Main Sequence Star）階段，穩定而成熟。

在星球的生命史中，胖子與瘦子的發展是極其不同的。胖子消耗能量較快，一下子就把它的质量耗費殆盡，所以它的生命是短暫的（註一），但卻最多彩多姿。瘦子則是所謂的老而不死，一生恬靜平淡。

過了主序星的壯年階段，由於其質量及核融合階段的原因，便決定了它的終老情形。

小瘦子渡過了漫長的主序星階段，才進入到需要更漫長渡過其餘生的矮星（Dwarf Star）階段。

中等身材的恆星，則以較快的時間，渡過主序星階段，膨脹為紅巨星（Red Giant Star），此為其中老年期。在一次大爆炸之中，其大部份體積炸成了許多碎片，亮度可在數日間增加一萬倍以上，此時稱之為新星（Nova）階段。事實上，這是其生命中的回光返照，一時的絢爛過後，它的核心凝縮成爲白矮星（White Dwarf Star），開始漫漫的渡過其餘生。

若是一顆胖子恆星，則渡過主序星後，便膨脹為超巨星（Super Giant Star），可大到其原來體積的幾百萬倍以上。獵戶座的參宿四便是一顆超紅巨星，它的肚子可裝下太陽到火星距離間的範圍。很快的，經過大爆炸階段，成爲超新星（Super Nova），亮度可增加一千萬倍以上。中國宋朝便曾記錄一顆金牛座的超新星，連白天都可以看到。超新星爆炸後的核心，便形成中子星（Pulsar）或黑洞（Black Hole）。

恆星的一生中，或羣居或獨處，也能產生下一代恆星，它或許只是宇宙的滄粟，但它正如人類一般，有其生存的意義，而也有影響世人，受世人的評論。

在華岡，有星星點綴的夜晚，是那麼地動人，您知道星星也有生、老、病、死嗎？有多少星星的神話故事？您知道天上大事如何影響人們嗎？您又知道宇宙是如何發生的呢？人類在整個宇宙是扮演什麼角色、地位？讓我們一起來挖掘天上的寶藏，享受大自然無窮盡的哲理。

華岡天文招星招新中……

註一：質量大的恆星可短到只有千萬年的壽命，質量小的恆星可有長達百億年的壽命。

（本報訊）今年臺北市音樂季，七月晚上七點半在國家音樂館開鑼，由市立交響樂團承辦的「中國作品之夜」作第一場演出。特別選出臺灣音樂前輩江文也、台灣現代音樂推動者許常惠的作品及美籍俄裔小提琴家馬可夫為李登輝總統作的「中國」小提琴協奏曲。其中「中國」小提琴協奏曲是以小提琴協奏曲「十里亭」和「蒙古牧歌」等改編而成。

風箏的故事
談談你吧！
曾從漫畫中看到：「天才對凡人之所作所爲，大多數會感到不屑與不耐煩。」
雖然，你不是天才，但似乎也有點曲高和寡的孤寂；雖然，你也想走近人群，但似乎又受不了那份不自在感與爾欺我詐的騙術，所以最早抽身的是你。
知道嗎？頗心疼你的。我知道，沒人如此對你說過。一直獨來獨往的你，彷彿一隻斷了線的風箏，茫茫的，沒有目標般的自我遨遊屬於自己的天地間。
當你心情不好時，就獨自下山尋

樂去；可是，可曾想過歡樂的背後，仍是寂寞等著你？想哭時，就伏在我肩上好好的哭一場吧！不要強忍著淚水，畢竟這世界只容許表達意見與大聲講話者的存在，若只一味強忍，你不就像是讓人踩在腳底當墊基石的傻瓜。
我喜歡你的人，但不喜歡你的個性；很多時候一直想告訴你：書法的社員都是好人，好人就是很好的人，伴著你成長，陪著你讀書玩耍的人，來參加吧！
讓自己再次做個風箏吧！享受揮灑淋漓的紙上人生吧！
書法社招新，願與你共同做風箏，一起迷翔。請速洽大孝館二樓書法社辦。

從三光回來已兩個月了，往事却仍歷歷在目，閉起眼，腦海裏映出的，是山中的一草一木，是簡單樸素的教室，是那孩童們的笑語，是村民的熱情；尤其令人難忘的，是伙伴們共患難、相提攜的情感，三光、三光，幾次夢回，總是一再流連、難捨……
記得嗎？那一夜家訪回途，偌大的天空只有幾顆星光若隱若現，我們拿著手電筒照呀照，黑漆漆的山中漾著我們的歡聲，一路人馬，天馬行空地亂扯，猶記儀芳與娟娟美妙的台語，弄得大夥兒笑得忘了害怕爲何物，還開心的唱歌呢！還有還有，咱們排練了好幾次的晚會，每次都不盡理想，居然正式上場時，每個人像吃了仙丹，突然變得靈光了，什麼出錯的事全都不見了，美麗的花蝴蝶、可愛的灰姑娘，都叫人印象深刻，喔，菁蘭與素珍那段精采的對話，才真是絕咧！沒想到連小朋友都會心地笑成一團，呀呀！時代不同囉，現在的小孩啊：嘖嘖：厲害厲害。
一直沒忘記，留言欄上那一段段英雄救美的故事，大意是說：我們的建騰大英雄，爲了救伙伴與大蟒蛇「決鬥」的經過，唉唉，誰能告訴我，到底是真的還是假的啊？哈哈

在長山盡落花山
閒自山流空水山
感有服社期26

踏入社服，曾是那般猶豫徬徨，怕自己克服不了怕生的性情，但，在這個溫馨的大家庭裏，每個人都是那樣親切，主動地去發現你的困難，真摯地幫你走出桎梏，當我想起至慧媽媽盯著大家吃維他命的時候，我相信，每個人心中必有一股暖流流過。
社服，我不悔的選擇！
夜間部市政三郭雲莉
崇愛社提供

本校城區部再興大樓 興建工程已積極進行

位於建國南路與和平東路交叉口，預定明年年底完工。

(本報訊)文大人關心 小學校址)佔地五百坪，規畫總樓地板面積為三千七百三十七·三八坪。面向建國南路的樓高為地上九層、地下四層，面向瑞安街的樓高為地上六層、地下四層。由沈祖海建築

師事務所負責全部工程規劃。由於師生對新大樓的需要非常迫切，所以此次興建工程以「逆打工法」來興建。「逆打工法」就是地下工程進行時，地上工程也同時進行，雖然施工的困難度較高，但能充分掌握施工的進度、安全與品質，全部工程預計在明年年底完工。

圖片說明：

上圖為城區部再興大樓外觀之全貌

下圖為本校大恩館拆除後，改建之教學大樓之外觀全貌。

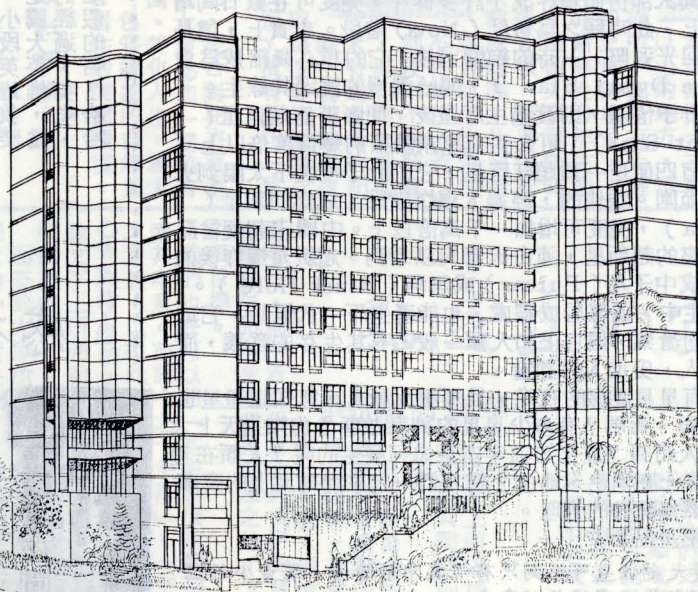
設計圖由沈祖海建築師事務所提供。

再興大樓簡介

總務處提供

位於建國南路高架橋和和平東路交口的基地，面積約為一、六六四平方公尺，有九個界面，形狀像一支靴子。扣除法定畸零地四〇·三七平方公尺，剩下之建築面積分為兩部分規劃，面臨建國南路的商二區規劃為地上九層及地下四層，面臨瑞安街巷道的住二區規劃為地上六層及地下四層。由於基地形狀特殊且建築物樓層的變化，在結構設計上，這是一棟不尋常的建築物。在高低不同之量體之間有一條十分寬之伸縮縫來克服地震時不同方向及程度之擺幅。

面臨和平東路有一室外樓梯通地下一層的天井，圍繞此一有植栽之天井的是電梯廳及推廣中心的辦公室。地下一層除了有辦公空間外，主要是一座可停33輛車的地下機械停車庫，車庫之車道出入口在建國南路。車道旁，就是這座教學大樓的正廳，進入正廳，右手邊過了機



一七·二平方公尺為地下樓層。地上層標準教室每間約有63平方公尺面積，佔有兩個柱距。特別教室或採活動隔間，或是規劃成佔有三個柱距的大教室。

應校方之要求，學生廁所之數量調整後，地上「奇數」層設男廁，「偶數」層設女廁。地下樓層在中央位置，男女廁所均有。此基地雖有九個界面，但是可以從街道上看到的立面，只有四個立面，其餘的立面均為鄰房包圍。天井的設計是此案的特色，期望在都市壓抑的空間中提供一小方天地，暫離噪雜的人聲車聲。

施工採「逆打工法」以爭取工時之縮短，平均往下造一層，可同時往上造三層，由地面層往上，往下齊頭並進。由於地下有四層，一部分的地上建築只有六層，為了抵抗地下水的上浮力，所以除了筏式基礎外，另設計了基樁，因為基樁的必要性，採用逆打工法就更順理成章了。因為逆打工法本身需要有基樁

梯間，乃是推廣中心對外(報名人士)作業的辦公室。面臨瑞安街巷道的後門入口提供法規要求之裝卸平台區，但也是學生出入的主要入口之一，和面臨建國南路的正門入口，在機能上一樣的重要。立面的設計，因冷氣機突出建築物為考慮校方將來可裝置個別窗形的外牆面均退縮，這樣不但提供支撐窗型冷氣機的枱面，而且，避免窗型

公分之色帶等分為三段，每段寬50公分。建築物的造型，並不刻意求新奇，但求在一致性與追求最大的樓地板面積之要求下，做乾淨俐落的表現。全部的樓地板面積有一二三五五平方公尺，其中六五三七·八平方公尺為地上樓層，五六

而且，避免窗型公分之色帶等分為三段，每段寬50公分。建築物的造型，並不刻意求新奇，但求在一致性與追求最大的樓地板面積之要求下，做乾淨俐落的表現。全部的樓地板面積有一二三五五平方公尺，其中六五三七·八平方公尺為地上樓層，五六