

華夏導報

社址：中國文化大學編輯室：八六一〇五一
臺北陽明山華岡電話：特四〇七

中華民國五十七年十月十日刊
校刊 非賣品 第四五二號

發行	張：人行
社	長：俞
副社	長：李
主編	吳
編輯	張
美編	美
雲	雲

因故不能參加考試者 須備證明文件依規請假

（本報訊）本學期大學部期末考试，於本月十六日至廿三日舉行，採集中考試的方式進行。教務處課務組表示，學生於集中考試期間，因親病喪葬或重大疾病或因公不能參加考試者，須先向該組領表填寫，經系主任核可後連同證明文件按照規定向該組辦理，核准後始得予以辦理補考。

申請集中考試假應具備要件如下：
 (1) 重大疾病（不含一般性腸胃炎、呼吸道感染等）；須蓋有醫院關防、院長印章之公立醫院診斷證明書；私立綜合醫院僅限長庚、馬偕、耕莘、國泰、亞東、中心診所、宏恩、中山、中華及醫學院附設醫院之診斷證明書（私人診所之證明無效）。

(2) 因親病喪葬：限直系親屬病危、喪亡、葬禮須分別檢附醫院證明、死亡證明、訃聞等有關係文件。

(3) 因公：①代表國家出國參加比賽，須

請假理由是否構成不能參加考試，教務處得依規定並參酌情況裁定其應否給假。

(4) 集中考試請假不得有隔日隔節情形，亦不得分日、分次申請。

(5) 集中考試時因病不能繼續參加考試者，應取得本校醫務室校醫診斷及監試人員簽註之證明。

(6) 隨堂考試請假依課業假請假規定辦理，請假經許可後持核准後之請假單，向任課老師請假，並由任課老師決定補考方式，自行予以補考測驗。

教育部 獎學金 15日截止申請

（本報訊）教育部外國學生獎學金，申請時間延至本月十五日截止，凡合乎規定資格者請至僑輔室申請。申請時須附繳申請書、成績單申請表及費用18元（含影印費）。

申請資格為：(1) 外國留學生已在我國大專院校就讀至少一學年，其上學

歡迎觀賞

（本報訊）吳肇熙教授首飾設計展，即日起在華岡博物館首次展出。另有江文娟、王馨妮、陳玉秀、蔡淑昭、蔡麗娟、連淑蘭、CORVELLE跑

語文實習期末補考

（本報訊）本學期語文實習課期末考試補考，將於本月十五日上午十時十分，在第五教室舉行。凡因故未參加期末考試的同學，請於本月十三日以前攜帶假單及證明文件，至第五教室辦理登記，未依規定請假者，不得參加補考。

陶藝營招生

（本報訊）美術系陶藝營於即日起受理招生，意者請於即日起至十二日止，即每日上午十時至下午四時，至印刷系辦館旁之陶藝教室報名，報名費60元。上課時間為：七月三日至八日，每日下午四時卅分至晚上八時卅十分。

應畢生申辦助貸者 速領取助貸紀錄卡

（本報訊）應屆畢業生曾申辦助貸者，請速向各系組助教領取「助貸貸款紀錄卡」。凡對助貸貸款紀錄卡之說明有不清楚或有疑問者，請向課外組葉老師查詢。應畢生領取助貸貸款紀錄卡後，於本月底前向台北市銀行營業部放款科換取「償還貸款攤表」，該表載明貸款金額、償還期間、還款手續及地點等。

社團 中午領取

（本報訊）學生活動中心，財管委員會表示，社團（學社除外）之新桌子及櫃子已送達，請各社團於明日中午至中心領取，相關事宜並於當日解決。

另，暑假有營隊想外借器材者，也一併於明日中午至中心辦理登記及抽籤。

辦妥住宿登記同學 至教官室繳費單

（本報訊）已辦妥住宿登記同學，請於本月十五日至十七日，每日上午十時至下午四時止，前往教官室領取繳費單。下學期住宿收費標準，大倫、大莊、大慈館住宿費五仟一佰元，大雅館住宿費五仟八百元。住宿同學請於本月二十二日前，至本校實習銀行繳交住宿費，並將繳費單第二聯繳回教官室，逾時不交者視同放棄住宿權利。

另，中籤但尚未辦理住宿登記及欲調換住宿序號之同學，請於本月十二、十三日至生輔組辦理登記。

（本報訊）暑假住宿申請，已開始在接受之外國交換留華學生。詳情洽僑華學生。詳情洽僑華學生。

碩士班 論文研撰計畫表 九月十八日前繳交

（本報訊）據研教組表示，碩士班研究生論文指導教授同意書與研撰計畫表，請各所組彙整後，於九月十六日前送繳研教組。

碩士班研究生撰寫論文時間以期滿一年為原則，研教組特請各所組，於研究生論文口試前一年嚴格指導研究生擬定論文題目，並由所長聘定指導教授，以利指導教授於暑假期間確實指導研究生確定研撰計畫及研究方法。

須檢附證明文件 暑期申請住宿者

（本報訊）暑期申請住宿者，須檢附證明文件。包括：1. 僑生及外籍生（需為住校生）。2. 協助師長從事學術研究之學生（檢附師長證明）。3. 各系組規定假期需赴校外實習者（需檢附系組證明）。4. 參加本校社團所辦之各項活動（需檢附課外活動組證明）。5. 各行政單位錄用之工讀生（檢附各行政單位證明）。6. 參加暑期人員（檢附繳費證明）。

服務台

△新二C趙培強欲出售政大廣告系大二轉學考補習資料，意者請電八六一七二八〇。

△法律財經二張劍明六月三日上午在圖書館四樓遺失一黑色背包，內有初會下冊等專書，拾獲者請送至該系辦。

領書通知

（本報訊）凡於食品營養系展期間購書者，請於今、明兩日中午十二時至一時，至該系辦領書。

社團

（本報訊）學生活動中心，財管委員會表示，社團（學社除外）之新桌子及櫃子已送達，請各社團於明日中午至中心領取，相關事宜並於當日解決。

應畢生申辦助貸者 速領取助貸紀錄卡

（本報訊）應屆畢業生曾申辦助貸者，請速向各系組助教領取「助貸貸款紀錄卡」。凡對助貸貸款紀錄卡之說明有不清楚或有疑問者，請向課外組葉老師查詢。應畢生領取助貸貸款紀錄卡後，於本月底前向台北市銀行營業部放款科換取「償還貸款攤表」，該表載明貸款金額、償還期間、還款手續及地點等。

社團 中午領取

（本報訊）學生活動中心，財管委員會表示，社團（學社除外）之新桌子及櫃子已送達，請各社團於明日中午至中心領取，相關事宜並於當日解決。

另，暑假有營隊想外借器材者，也一併於明日中午至中心辦理登記及抽籤。

近期國家考試預定計劃表

畢服會提供

考試類別	考試日期	報名日期
法務部調查人員特考	約82年6月9日	約82年4月
勞保局雇員招考	約81年9月6日	約81年6月
金融雇員(省屬行庫)	約81年9月6日	約81年6月
81年特種考試公務人員丁等考試	81年4月25日	81年3月7日
技術人員特考	81年6月5日	81年3月28日
公平交易人員乙、丙等特考	81年6月5日	81年3月28日
金融雇員升等考試	約81年6月13日	約81年4月
教育學分班	約81年6月	約81年5月
國小師資班(第六期)	約81年8月中、下旬	約81年8月初
國小代課及候用老師招考	約81年8月中、下旬	約81年8月初
81年第二次醫事人員、獸醫人員、中醫師、營養師檢覆筆試暨醫師、牙醫師分階段考試	約81年7月13日	約81年5月
交通事業民航人員特考士級升佐級	約81年7月16日	約81年5月
引水人員、第二次航海人員特考	約81年7月22日	約81年5月
81年全國性公務人員高等暨普通考試	約81年8月21日	約81年6月
公路人員升資考試	約81年8月3日	約81年6月
郵政、電信、水運、航、公路人員差丁晉升士級考試	約81年8月16日	約81年6月
外交特考	約81年8月28日	約81年7月

警察人員特考	約81年10月26日	約81年7月
81年第一次建築師、技師、會計師、律師、土地登記專業代理人及國軍上校以上軍官外職停及轉任公務人員筆試暨口試	約81年10月3日	約81年8月
基層特考	約81年10月9日	約81年8月
司法、軍法人員特考	約81年11月7日	約81年9月
81年第三次航海人員、漁船人員、第二次船舶電信人員考試	約81年11月21日	約81年9月
港務人員差丁晉升上級考試	約81年11月27日	約81年9月
台灣省地區省市營事業機構人員升等考試	約81年11月29日	約81年9月
會計師考試	約81年12月12日	約81年9月
公立學校職員升等考試	約81年12月25日	約81年10月
電信、民航、水運人員升資考試	約82年2月6日	約81年12月
82年第一次醫事人員、獸醫人員、中醫師、營養師檢覆筆試暨醫師、牙醫師分階段考試	約82年2月13日	約81年12月
航海、驗船師特考	約82年2月20日	約81年12月
鐵路、公路人員差丁晉升士級考試	約82年2月20日	約81年12月
高普檢定考試	約82年3月13日	約82年元月
退除役軍人轉任公務人員特考	約82年3月19日	約82年元月
土地登記專業代理人特考	約82年3月19日	約82年元月
第一次建築師、技師、會計師、律師、土地代書及國軍上校以上軍官轉任公務人員檢覆考	約82年3月27日	約82年元月
公務人員升等考試	約82年4月3日	約82年2月
金融雇員升等考試	約82年4月24日	約82年2月
公務人員升等考試	約82年4月25日	約82年2月
關係、稅務人員特考	約82年4月10日	約82年2月
乙等：約82年5月15日	約82年5月17日	約82年3月
丙等：約82年5月22日	約82年5月24日	約82年3月
乙等：約82年5月22日	約82年5月24日	約82年3月
丙等：約82年5月22日	約82年5月24日	約82年3月

十學年度第二學期 教練補助費計算方法

學生活動中心總務委員會提供

各社團的教練補助費可分做(a)、(b)兩部

之計算方法：
 分資格區分給付標準：
 教練為學生身分者，每名補助1000元。
 教練為校內助教者，每名補助1500元。
 教練為專業人士者，每名補助2000元。
 社團最多補助教練兩位，兩位以上以兩位

之計算方法：
 分心編列之預算中將(a)部分扣除，所剩餘
 分至各個申請社團。
 教練補助費的給付額即為(a)、(b)兩部
 的總和。往後各學期的教練補助費亦比

期為例：
 年度下學期編列之教練補助費預算共貳
 元，扣除80學年度上學期支領的貳萬零貳
 餘額為拾柒萬玖仟捌佰元，按各社團申
 報資格計算各社團(a)部分金額，合計為
 伍仟伍佰元，以拾柒萬玖仟捌佰扣除(a)部
 4500，再將餘額95300除以提出申請之
 22個，每社團的(b)部分即為2978.125，
 2900計算，本學期預算剩餘2500元。

悼六四

物理二 / 朱瑜

四月的暮春，是暖開的花季，
 五月的北京，是義斥的古都，
 六月的天安門，却撼天動地；
 古老的中國，不再中國，
 湛藍的空氣，也不再清新，
 地上，淌著中國人的血，
 街上，馳盪著法西斯的槍彈。

一排排北京的市民，被機槍掃了去。
 同胞的血肉，被無名地燒了；
 但是，也燒起了全世界的憤怒；
 民而的希望，被無情地粉碎；
 憤怒的正氣，更加憤怒；
 勇敢的學生，愈發勇敢。
 我們來了，帶著十一億中國人的力量，我們又來了。
 這一次我們不怕血污的坦克碾過，
 不怕無情的機槍掃過，
 因為全世界都是你們的後盾，所有中國人都是你們的劍。

妳與夜一那

哥毛 / 班青海

華岡柔和的風，
 輕輕撫弄著妳那美
 麗的笑容；
 星月迷漫沉香，
 不想再看妳那迷迷
 人的雙眼；
 因為妳的一切早在
 我心間。
 不想祈求些什麼，
 我已擁有的太多，
 可否讓我輕輕握著
 妳的小手；
 分分秒秒都在期待，
 只希望與妳能與
 妳纏綿；
 可否讓我擁著妳燃
 燒愛火永不滅；
 允許我那熱情的雙
 眸，
 陪伴著妳陪伴著妳，
 渡過每一個浪漫的
 夜。

工讀機會
 (本報訊)士林
 黃太太徵暑期月
 祿母，照顧九個月
 小孩，工作時間為
 每晚六時至十時，
 時薪60元，意者電
 八三六〇七九七。
 △陽明山聯誼社

環保辭典

遞減中的熱帶林

土資學社環保研組提供

所謂熱帶林是指分布在南北回歸線之間區域，型態依降雨量和降雨期不同而分為熱帶雨林、熱帶季風林、稀樹草原等。熱帶林的面積減少原因最直接或莫過於過度的傳統火耕、農地轉用、過度的放牧、薪柴過度取用、商業用木材造成不當砍伐及森林大火，這些原因生成背景完全是由於人口的急速增加和開發中國家貧困。

在熱帶雨林中，90%的養分是貯存在植物中，因此森林一旦遭受破壞，且剝削性的耕作持續進行，會使原本無法貯存養分的土壤急遽惡化變成廢地，所以熱帶林是非常容易受到人為破壞，卻難以復原的生態體系。

熱帶林破壞所帶來影響，除了會造成燃料供給不足、洪水爆發，更會影響民眾居住生活品質，亦會將固有森林文化喪失。同時大量野生動物尋找不到棲息和生存環境而絕種，基因庫的資源也無法保存。此外，當調節熱量和水分的森林功能引起變化時，熱帶林的緩和氣候的機能相對減弱，二氧化碳增加，溫室效應作用會使整個地球的氣候產生劇烈變化。今後，大家應為保護生命之林，付出更大更多的心力，不該只是做紙上談兵的工作，實際拿出行動來參與相關工作。本專欄到此結束，謝謝師生一年來的支持。

百戲劇坊春藝季活動專文
大家起去找周臘梅之三事

(長團) 芳繁孔四劇國

在製作這齣戲之初，為了找尋題材，大夥兒都煞費苦心、控空心思去思考，最後情鍾於皮黃劇本「打麵缸」。經過了與溝通，「大家一起去找周臘梅」的腳本終於在編劇群的手中誕生了。本劇的基本架構雖源出於國劇，但經過特別處理，豐富其內容並加以潤飾，企圖表現出人在面對慾望的伸引誘惑時，在各種矛盾和企圖衝突後，最後終於以自欺欺人的說法去放、去放任、去原諒自己的醜態。

此外，運用現代舞台劇的表演型態和手法，重新詮釋古典戲劇中所蘊涵的人性矛盾，這是千古人類皆會關心與注意的人性，亦是本劇的一大特色。在執行的過程中，我們有過爭執、衝突與彼此的不諒解，但都在一致的期望下獲得共識。這齣戲有我們的心血，更有我們的理想；她，在我們的期望中完成了，辛苦，但是值得。

冀德攝影聯展

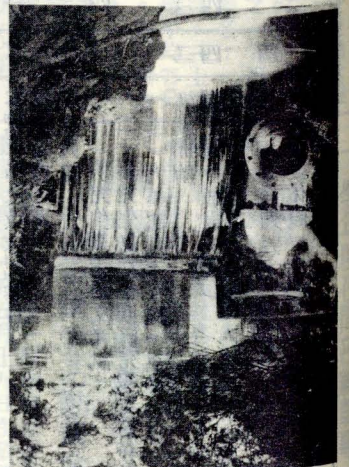
陳昱冀 張震德 六月十六日起
在華岡博物館舉行攝影聯展

相信大家看過一個廣告——有人用筆寫日記，我卻用XX幫我寫日記。的確，照片確實能幫我們捕捉一剎那的景緻、感覺，留下永恆的鮮活記憶。翻開收藏的照片，除了自己在每次活動的留影照片之外，尚有幾張富含寓意的風景照，這些風景照的來源，是我從張震德、陳昱冀二位

學長處「硬」要回來收藏的，因為這些照片皆是他們費了九牛二虎之力，辛苦地拍攝完成的作品，豈能輕易給予他人呢！這次聽說兩位學長要攜手聯合展出他們的攝影作品，特別在此簡單的介紹這



陳昱冀 / 攝影



張震德 / 攝影

兩位優秀的學長——陳昱冀——樸實、穩重、善良（長得還蠻「酷」的）是他的表面特徵；細心、能幹、有才華是其內涵。攝影作品曾得過校內攝影展的獎名，可見其攝影功力已獲肯定。張震德——常拿著「針」到處行醫救人，積了許多功德，個性溫柔、體貼、善解人意，在眾位朋友、學弟妹的眼中是個很夠義氣、重信諾、很夠朋友的人，其攝影作品風格獨特，寓意深遠。

此次聯展，日期定在期末考期間，希望大家在考試之餘，撥個空到華岡博物館一饗心靈盛宴，調劑一下緊張的身心，相信您定有一番新感受、新體驗。

電機四陳昱冀、造園四張震德二人攝影聯展（冀德攝影聯展），本月十六日至廿日（上午九時至下午四時），在華岡博物館舉行，歡迎師生觀賞。

新聞二B / 廖貞珍

傳統與現代的抉擇

製作人的話

劉效鵬

王國維先生認為合歌舞表演一個故事，是中國戲劇的傳統，所以，在我們改編「打麵缸」時，首先面對的就是傳統與現代、門檻上的抉擇，如果不採用歌舞形式表達，是是否還保留一些中國的風味，民族的色彩，不全然是一個很西方、很現代的舞台劇？

更何況，平劇語言所依附的社會文化根源，都已變遷。對現代人來說，多少會有些隔膜和迷惑，如何選擇適合的符碼和系統？總不能像周臘梅在公堂上，隨便選個夫婦？

巡迴演出，就要適應各個不同條件的劇場，對舞台各部門的設計者，甚至整個劇團都是嚴格的考驗，使我們深切體會到流動戲班子「衝州撞府」的苦楚，為了減輕負擔，保持彈性，從而採用空曠的舞台，簡單的砌末、固定的行頭、以演員為中心的表演藝術。

這次演出承蒙文建會的贊助，各文化中心的支持，在此一併申謝。

一個很自然、很真實的生活，多

少有些困難和距離。

本由本校戲劇系學生組成的「百戲劇坊」，本月十日及十二日每晚七時卅分，在北市幼獅藝文中心演出「大家一起去找周臘梅」，每人一百五十元，歡迎觀賞。

海青服美科舉行跳蚤市場 (本報訊) 海青班服裝美容科將於明日(廿六)上午十時至十二時，在大功405室，舉行跳蚤市場，歡迎同學前往參與。

本校八十一學年度行事曆

第一學期

民國八十一年

說 明

月	日	期星	說 明
八	廿六	三六	第一學期開始 創辦入逝世紀念日
九	一七	二一	公佈補考日程表 補考(至八日)
九	廿一	二一	(一)大學日間部學生註冊、選課(至十日)
九	廿四	二一	(二)日間部新生轉學生入學輔導
九	廿五	二一	(三)夜間部二、三、四年級註冊(至十日)
十	一	二一	雙學位及輔系申請(至十日)
十	三	二一	(一)研究生註冊·初選
十	四	二一	(二)研究生申請資格考試(至十八日)
十	五	二一	中秋節(放假一天)
十	六	二一	彈性放假一天
十	七	二一	開始上課
十	八	二一	全日上課
十	九	二一	選課更正截止
十	十	二一	教師節(放假一天)
十	十一	二一	博士班研究生申請學位論文考試(至五日)
十	十二	二一	夜間部大一新生註冊
十	十三	二一	夜間部新生轉學生入學輔導
十	十四	二一	夜間部選讀生註冊
十	十五	二一	國慶紀念日(放假一天)
十	十六	二一	碩士班研究生申請學位論文考試(至廿日)
十	十七	二一	上課達三分之一(夜間部一年級除外)
十	十八	二一	研究生資格考試
十	十九	二一	台灣光復節
十	廿	二一	補假一天
十	廿一	二一	先總統 蔣公誕辰紀念日(放假一天)
十	廿二	二一	大學部成績優良學生申請甄試直升研究所

◎ 教務處提供

第二學期

民國八十二年

說 明

月	日	期星	說 明
一	一	二一	碩士班(至十日)
一	二	二一	夜間部一年級上課達三分之一
一	三	二一	創辦入冥誕
一	四	二一	國父誕辰紀念日(放假一天)
一	五	二一	(一)期中考試(至廿一日)
一	六	二一	(二)研究生登記論文考試時間(至三十日)
一	七	二一	日
一	八	二一	研究論文考試(至十五日)
一	九	二一	日間部預選第二學期課程(至十九日)
一	十	二一	術科、實驗、實習等科目期末考試(至卅一日)
一	十一	二一	全日上課
一	十二	二一	行憲紀念日(放假一天)
一	十三	二一	彈性放假一天
一	十四	二一	開國紀念日(至二日放假兩天)
一	十五	二一	停課溫書一天
一	十六	二一	(一)研究生期末語文考試
一	十七	二一	(二)研究生繳交學期研究報告(至十三日)
一	十八	二一	(三)大學部期末考試(至十三日)
一	十九	二一	寒假期間
一	廿	二一	逢週六不上班(至二月十二日)
一	廿一	二一	寒假期間
一	廿二	二一	寒假期間
一	廿三	二一	農曆除夕放假(年假至廿六日)
一	廿四	二一	第一學期結束
二	一	二一	第二學期開始
二	二	二一	公佈補考日程表
二	三	二一	夜間部註冊、選課(至十七日)
二	四	二一	大學部學生註冊(至十七日)
二	五	二一	補考(至十七日)

月	日	期星	說 明
二	六	二一	(一)研究生註冊
二	七	二一	(二)研究生申請資格考試(至廿五日)
二	八	二一	開始上課
二	九	二一	選課更正(至廿七日)
二	十	二一	夜間部選讀生註冊
二	十一	二一	卅一年校慶
二	十二	二一	補假一天
二	十三	二一	上課達三分之一
二	十四	二一	博士班研究生申請學位論文考試(至廿五日)
二	十五	二一	青年節(放假一天)
二	十六	二一	春假(至四月一日)
二	十七	二一	彈性補假民族掃墓節前二天之放假
二	十八	二一	彈性放假一天
二	十九	二一	民族掃墓節前二天放假
二	廿	二一	民族掃墓節(放假一天)
二	廿一	二一	研究生資格考試
二	廿二	二一	(一)申請轉系(至十五日)
二	廿三	二一	(二)全日上課
二	廿四	二一	碩士班研究生申請學位論文考試(至廿日)
二	廿五	二一	期中考試(至廿四日)
二	廿六	二一	研究生登記論文考試時間(至六月十五日)
二	廿七	二一	應屆畢業生停課一天
二	廿八	二一	(一)應屆畢業生期末考試(至廿九日)
二	廿九	二一	(二)應屆畢業研究生期末語文考試
二	三十	二一	(三)應屆畢業研究生繳交學期研究報告(至廿九日)
三	一	二一	研究生論文考試(至三十日)
三	二	二一	術科、實驗、實習等科目期末考試(至十一日)
三	三	二一	本校正名及改大紀念日
三	四	二一	停課溫書一天
三	五	二一	畢業典禮
三	六	二一	(一)研究生期末語文考試
三	七	二一	(二)研究生繳交學期研究報告(至廿二日)
三	八	二一	(三)大學部期末考試(至廿二日)
三	九	二一	暑假期間
三	十	二一	端午節(放假一天)
三	十一	二一	七、八月逢週五、六不上班
三	十二	二一	暑假全校休假(至七月廿二日)
三	十三	二一	第二學期結束