

# 華夏專報

社址：中國文化大學編輯室：八六一〇五一  
臺北陽明山華岡電 話：轉四〇七、四六一

中華民國五十七年十月十日創刊 第四八七四號  
校刊 非賣品

社長	張林
副社長	黃李
編輯	吳張
主編	張張
副主編	黃福
編輯	吳美
主編	張秀
副主編	黃福
編輯	吳美
主編	張秀

## 八十二學年度第一學期 因學業成績不及格退學

### 日夜間部共二二二〇人

#### 教務處籲請同學留意課業

(本報訊)本學期日、夜間部期中考試，已於本月十八日起採隨堂測驗方式進行，至本月廿三日，教務處籲請同學留意課業，努力用功。

在日、夜間部的退學人數中，文學院有六人、商學院有五十一人、工學院有廿八人、農學院有十五人、外國語文學院有十三人、新聞暨傳播學院有六人、法學院有十人、藝術學院有四人、理學院有卅八人、環境設計學院有一人。總退學人數比八十一學年度第二學期增加十三人。

根據教務處的統計，本校八十二學年度第一學期大學日間部因學業成績不及格達退學標準者，共計一七二人。

## 傑出孝子獎 即起接受推薦

(本報訊)財團法人吳修齊紀念雙親文教公益基金會為發揚傳統文化，鼓勵孝行，匡正社會風氣所設置的「傑出孝子獎」，即日起至六月卅日止接受推薦。

該會對獲得傑出名，需請電腦操作

## 徵組員

(本報訊)總務處籌備組徵組員乙名，需請電腦操作

## 今日頒獎

(本報訊)新聞週徵文比賽成績揭曉：A評論組獲獎者，首獎——新聞B胡清暉，佳作——新聞三A胡紹嘉、

## 畢業會召開 專委會議

(本報訊)畢服會今日下午一時在大賢20室，召開第二次專責委員會，需請公假者請自備藍色公假單。

## 今日上午舉行 紀念劉浩田學術演講

(本報訊)戴運軌教授逝世12週年及劉浩田先生紀念學術演講會，今日上午十時卅分假大義館50室舉行，由物理系主任黃信健博士擔任主持人。

## 社團簡訊

(本報訊)欲於本月廿九日至市立棒球場象鷹之戰為兄弟隊加油者，請於廿三日前洽國貿一A班代表，內有證件，盼拾獲者

## 服務台

欲售一套藝術百科全書，精裝十本，原價，售價二萬，意者晚間九時後電八六一〇一四七轉二〇五。

## 壽司特餐

(本報訊)家政便當日推出壽司特餐，菜單有：紫菜壽司捲、三角飯糰、辣醬豆乾、芝麻乾煨四季豆、紫菜蛋花湯，每份50元，意者中午十一時卅分起至大義印刷系辦前購買。

## 家政便當

(本報訊)家政便當日推出壽司特餐，菜單有：紫菜壽司捲、三角飯糰、辣醬豆乾、芝麻乾煨四季豆、紫菜蛋花湯，每份50元，意者中午十一時卅分起至大義印刷系辦前購買。

度度大專院校學行優良

## 認識婚姻工作坊 下週二前報名

(本報訊)您是否在經過千挑萬選有了固定伴侶之後開始有一些惆悵——發現原來當初認為的滿意對象，彼此之間竟有如此多的差異；本來相看兩不厭的人，長期相處起來怎麼會有這麼多的衝突？學生輔導中心為您預備了一認識婚姻工作坊，提供您研習婚姻生活知識的機會，協助您達到生涯與婚姻生活的平衡。

## 南文基會學獎

(本報訊)八十二學年度第二學期東南文化基金會獎學金，獲獎同學請攜私章至課指組辦理領獎手續，名單如下：

## 南文基會學獎

僑生獎學金，獲獎同學請於四月廿九日起攜學生證、私章至出納組③號櫃台領取名單如下：

## 會場服務員錄取名單

(本報訊)由課指組負責甄選的第二屆國民大會第四次臨時會會場服務人員，本校錄取名單如下：

## 會場服務員錄取名單

正取：觀光四王怡娟、劉亞蘭，新聞四A秦裕真、陳曉東，新聞四B吳安樂、伍慧綺，新聞四C王秀蘭，新聞二B陳麗君，英文四A賀理禹，經濟四A郭淑華，英文一A陳政蓉，家政四王秋霞、黃瓊美，地理四林詩珊，廣告二林麗玉，文藝三張明慧，德文二楊倩文，兒福二趙康親，哲學二褚敬如。

## 會場服務員錄取名單

備取：政治二蔡宛倫，新聞二A黃慧鳳，哲學三潘惠美、沈秀娥，英文四陳慈徽，俄文二黃淑芬，新聞四B項德純，新聞三C李亦筠，新聞二B劉孟竹，史學二許家綺，政治二余黎芳，夜家政四于彩鳳、阮女玲，企管三A陳宛靖，新聞四A劉嘉慧，日文二B曾怡萱，法文三陳樂儀，新聞四C林鴻怡，國劇一吳逸玲，國貿二C曹佩琪，法學二葉琳琳，企管四B陳政薰，英文四B莊凱雯，文藝四顏如玉，日文四A吳曉君。

議程宣讀服務人員：新聞四A谷懷萱。

## 南文基會學獎

森林一林壽榮、德文二洪美鳳等同學因成績未達標準，本學期停發獎學金二次。

## 南文基會學獎

度度大專院校學行優良

## 南文基會學獎

度度大專院校學行優良

## 南文基會學獎

度度大專院校學行優良

## 南文基會學獎

度度大專院校學行優良

## 南文基會學獎

度度大專院校學行優良

度度大專院校學行優良

兒福心炬專欄 / 兒福學社提供

我的遊戲化兒童詩教學(四之一)

壹、引言

一、兒童詩是什麼東西

有一天，我問我的小朋友，什麼叫兒童詩？我得到了很多答案：

「是一種很費腦力，又可以使人快樂的文學作品。」

「把想像和實際加起來，再用詩的表現方法寫出來，就是兒童詩。」

小朋友天真可愛又顯得幾許浪漫的看法，更強化了我的信念：指導兒童寫詩，是一件非常有意義而且值得去做的事。

二、詩就是生活

我們時常自稱為「詩的民族」，詩是中華民族的特色，也是一種美麗迷人的東西，在民族的情感上許多方面都靠「詩」來聯繫。在詞彙的運用上，我們稱讚情境氣氛很美，用「詩情畫意」；羨慕別人的年紀，我們說「詩一樣的年齡」；甚至稱純潔浪漫的心靈為「少女情懷總是詩」等等，不一而足，因此可以說，「詩」早已融入了我們的生活中。

三、詩就是魅力

現行的國小國語課本十二冊中，據筆者的統計，有關詩歌韻文體裁的課文，總計有新體詩五十課、古體詩十課、歌劇一課，約占全部課文的九分之二，這麼高的比例，足足可以證明詩歌在兒童的語文教育中具有舉足輕重的地位。此外，「爸爸捕魚去」這一課相信大家一定能夠琅琅上口，這一課能廣為流傳，全在於詩歌本身所散發的做人魅力。

貳、遊戲化兒童詩教學的理念

根據我指導兒童寫詩的經驗，小朋友學習詩的創作，對於他們的觀察力、聯想力、思想力、變通力、創造力，都有很大的幫助，因此，學寫詩，自然就

會變得聰明。

問題是，要小朋友寫詩，一定要讓小朋友以自己純真的感官、可愛的心靈來體認這個世界、歌頌這個世界。我習慣站在教育的立場來指導小朋友寫詩，我也認為，要小朋友寫詩的真正目的，是在喚起他們的感情，啟發他們的心智，陶冶他們的性情、人格和意志。

我很在乎他們的學習過程，尤其關心他們是不是能愉快的學習？是不是能自由自主的創作？是不是能自己去體會、觀察？聯想、思考是不是能有新的創意？

我也很在乎他們能不能注意關懷周遭的環境，而使自身那份好奇、冒險、嬉戲、想像的特性，得到充分的發揮。我當然也在乎他們寫的詩是不是具有詩的特質，不過我更在乎自己是不是給予他們太多的指導或要求，會讓他們「技術本位」或「痛苦不堪」？於是，我和小朋友都把學習兒童詩當作

感懷

在挫折與伙伴的關懷下成長，期許自己能永遠承傳著農服的所有……

農服社 / 文藝二役青

「天上的明月，銀光灑脫在風雲間……」秋後冬前的音樂在耳邊響起，看著伙伴立於黑暗的舞台上，揮動著手中的香，跟著練習已久的步子，跳著代表「薪傳」的香舞，心中忽起了莫名的感動，眼看宵訓就快要結束，然而舊往的記憶，卻如一潭明月，愈發清晰。

做「遊戲」來玩，因為遊戲是小朋友生命重心，假如上兒童詩的課也能像玩遊戲那麼專注、那麼忘情的話，那該多好多。許多人對我的遊戲化兒童詩教學很好奇，不停的在打聽：你是怎麼想到的？許多人看到我的小朋友的作品，都忍不住問我一句話：你是怎麼教他們的？其實，教兒童寫詩是我從事教學事業近二十年來的主要工作，我把大部份的時間用在「兒童文學與美勞聯繫教學的實驗」上。這是一種比較新穎的研究取向，為了要創新風格，在我實驗教學的過程中，常發覺必須要有新的點子，才能刺激小朋友，引導他們創作；而遊戲化的教學是我和小朋友最喜歡的教學方法，那是一種非常自然的教學，也是小朋友最好又最能接受的教學活動。

森林三、四班會中

提出增加開辦260班車等問題

相關單位說明處理情形

(本報訊)森林三同學於三月九日班會中提出兩項建議：  
(一)新大樓已落成，森林系全體師生懇請校方分配一實驗室給系上。  
(二)260公車的學生專車，每站都停(還稱直達專車)，收取三段車資極為不合理。另外260公車常於中正路過站不停，造成學生的不便，請校方協調公車處，並加開定時之士林至華岡的區間車。

總務處說明：  
(一)費系曾多次反映空間不足，本處均彙總納入全校各單位所提空間需求，於一學術單位空間配置協調會中提出與各學院院長共同協調，擬出配置原則，現正積極依循該原則作初擬規劃，草案完成將分別至各院溝通說明，修正後再提行政會議。  
另，本處針對空間資源之配置均持尊重個體需求，著重整體考量之原則作全校通盤檢討之規劃，請多提供意見，俾使規劃工作更趨完善。

(二)據陽明山公車站告知，行駛之學生專車如果在台北車站搭客未載滿時，則須再沿途停靠搭客候車同學。為確實維護同學的權益及達到「專車」之旨意，本處已再與該站聯繫，請其加強督促所屬駕駛，應遵照學生專車行駛規定，不得隨意停靠沿途各站牌及搭載民眾。目前正與公車處協調請其安排榮總線公車，於每日早上尖峰時段(七時至九時)調派車輛增駛260線公車，以方便士林地區同學通學。

團體，像個等待長久的機會，再也沒有更多的猶豫與掙扎。剛報到時，便深切地感受到伙伴的親切，又見到一張張盈盈的笑臉，我便清楚明白，我再也離不開了。平常的日子，當小伙伴自己倍感窩心，而心情不佳時的關懷更是溫暖。接下來出隊的日子，更是感受良多。出隊是很辛苦的，但伙伴間的相互鼓勵與不斷傳出的輿論卻為這辛苦的日子，填上無限的歡笑；永遠都記得，出完隊之後的竹南火車站，一個個站在剪票口的伙伴，紅著雙眼，揮淚相送，彷彿此生此刻，就此分別的模樣，看了多麼令人不捨與感動。

雖然這裡的一切並非一帆風順，毫無挫折，但我卻在這些挫折與伙伴的關懷之下，更加成長與成熟。在這自己即將也成為老伙伴的時刻裡，對著自己暗暗期許，期許自己也能照顧後來的小伙伴，並且為農服而更加努力，就像那支「香舞」一般，永遠承傳著農服的所有。

《將族風雲》

象棋社提供

新文化盃象棋錦標賽選譜

機械四 B / 莊庭勳

由立委謝長廷所主辦，中華民國象棋協會承辦的‘新文化盃象棋賽’已有三年，且一年比一年更盛大，本屆假國父紀念館舉行，分甲、乙、大專三組計有數百名棋士參加，盛況空前。賽程採單賽淘汰制，本校經濟二李明謙同學榮獲大專組第四名。

本局由李君出戰老將宋天行（二段），李君持紅先走：

- 1. 僂二進三 卒七進一 2. 兵七進一 馬八進七
3. 僂八進七 馬二進三 4. 俚九進一 包二進四
5. 相三進五？包二平三

紅方理應僂七進六，則包二平七 相三進五 車一平二 炮八平七 先活僂採主動。結果補相為軟著，黑方壓僂得勢，紅方八路炮有危，李君急採應變。

- 6. 炮八退一 車一平二 7. 炮八平三 馬七進六
8. 兵三進一 馬六進四 9. 僂三進四 車二進四

黑方可卒七進一吃兵，則僂四進六 雙方互攻，但黑方多一過河卒，條件上優。黑應巡河車是保守的穩健作風，可控大局。

- 10. 兵三進一 車二平七 11. 炮三平七！馬四進六？
12. 炮二平四 包三進二 13. 俚九平七 車七進三
14. 仕六進五 .....

棋局至此，黑馬入死角，活動力和殺傷力不再，且有隱憂，兌炮後，紅僂受壓已解，紅方局勢開朗佔優。

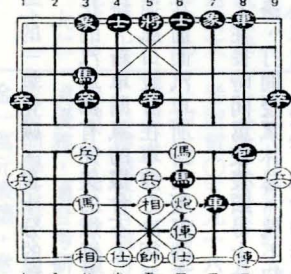
- 14. .... 包八進六 15. 仕五退六 車九平八
16. 俚一平二 包八退三 17. 仕六進五 包八進三
18. 仕五退六 包八退三 19. 仕六進五 包八進三
20. 仕五退六 包八退三

雙方此型式稱一捉一閒，依規則如雙方均不願再變著，則判定和棋。而李君佔優，當然不肯作和，奇招再出。

- 21. 俚七平四 .....

（如圖）此刻黑六路馬位置欠佳，問題嚴重，正如先前所料。黑方急欲解脫，不料卻早已在李君算計之中。

- 21. .... 馬六進八？
22. 僂四退三 包八進四
23. 帥五進一！馬八進九
24. 俚四平一 包八退二



- 25. 僂三進四 車八進五 26. 僂四進六 .....

至此黑方失子已成定局，黑方困獸之鬥再續。

- 26. .... 車八退一 27. 僂六進七 車八平六
28. 帥五平四！車六平七！ 29. 僂七退五！車七進二

紅方平帥保炮，黑方趁機偷殺，紅僂吃中卒再搶先手，十分精彩。

- 30. 仕四進五 馬九退七 31. 俚一平二 包八平九
32. 僂五退四 象三進五

紅方已經勝利在握，黑方無子可用。

- 33. 僂七進六 士六進五 34. 僂六進七 士五進四？
35. 僂七進八 士四進五 36. 僂八退九 馬七退六
37. 俚二進二！

紅方硬邀兌俚，黑方少子少兵下，只有認負。紅方最後兌車的‘切棋’技巧，在殘棋上十分正確。

店訂新外劃校友(本報訊)華藝
者國內旅專專務友葉(本報訊)華藝
電交助遊辦辦本校師小報訊)華藝
五通自遊辦辦本校師小報訊)華藝
等內外助遊辦辦本校師小報訊)華藝
事機行畢業學校生師小報訊)華藝
宜票及及及及及及及及及及及及及
三三三三三三三三三三三三三三三
四四四四四四四四四四四四四四四

仁甫徵義工 (本報訊)以貧窮家庭為服務對象的仁甫社會福利基金會徵求義工服務項目包括街頭服務、團體、家庭、服務、詳情請洽電話三三三二八三三六八七及三三三二八三三六八七。

開設留學英語班 (本報訊)本校IEE英語中心開設實用英語課程，聘請美籍英語教學碩士講師上課，能幫助臺灣的準留學生克服出國前的恐慌與不安，留學生涯所面臨各種語言和文化上的障礙。本年度首期留學英語班將於五月四日開課，課程包括聽力訓練、寫作訓練、字彙加強、簡報技巧訓練等；同時，設有英語會話班、閱讀寫作班、聽力加強班、英語正音班及商務寫作班；並於明、後日舉辦觀、當日報名可享學費七五折優待，歡迎本校同學參加，其他詳情請電三九一九一〇一洽。

《橋藝漫談》 橋藝社提供

史蒂曼特約

印刷二 A / 王信凱

和黑木法一樣，史蒂曼特約也是最廣受使用的特約，它在合約橋牌的開創時期即已孕育成形，是以前世界冠軍名將 Sam Stayman 之名問世，他是競賽橋界最受崇敬的橋友之一。

我在橋社教導初學者時，即使對剛剛起步的橋友，我也告訴他們史蒂曼特約理論上非常好，值得大家認識它，總有一些學生，本能地排斥任何不具自然意義的叫品，但他們之中，有一部份你可教他們像史蒂曼這種特約的叫牌邏輯。

史蒂曼大抵用於開叫 1NT 後，找出高花 4~4 的配合。王牌合約打起來較安全，也較易掌握，莊家還能以王牌取得關鍵性的額外磴數。4~4 配合是取得這些額外贏磴的最佳配合，因為莊家可用任一邊王吃，留另一邊來刷王。

另外，還有些情勢，用史蒂曼可處理得非常好。你持牌如下：

- ♠ K Q J 5 3 同伴開叫 1NT，16~18 點。沒用史蒂曼你就 ♥ 6 為難了。可能有穩成的一局，因此，你不能東叫 ♣ Q 7 3 2 ♣，但答 3 ♣ 是迫叫成局，你又不充足以迫叫 ♠ 9 7 4 2 幸而，使用史蒂曼特約隱含至少有邀請成局的牌力，所以你可將就著使用它，答叫 2 ♣。同伴答叫 2 ♣，你再叫 2 ♠。同伴曉得你至少有五張黑桃（若只有四張，你明知已不會有 4~4 配合，不會自找麻煩去叫它），而且有邀請成局的牌力（因為你用史蒂曼代東叫性的 2 ♠）。

同伴再叫 3 ♣，你得再考慮一番。3 ♣ 是什麼意思？他不可能在這個階段另找方块配合的；黑桃如果不配合，他大可逕叫無王的呀。可見得他必有黑桃支持！3 ♣ 告訴你大牌集中點，暗示想叫成局。想通之後，你認為成局的機會有多高？

好極啦！你的 ♠ Q 一下子變得價值連城，方块失磴根本不用擔心。同伴也許雙張梅花，也許有 ♥ A，或沒有報廢的紅心點！還等什麼，直上 4 ♠。叫牌如下：

- 你 3NT 是鐵牌，4 ♠ 還不穩，好像找錯合約。紙花的牌力重疊得厲害（這種時候很難研判的情勢，大抵因雙方的大牌及分配情形很不配合所致。例如，王左手敵家首引 ♥ Q，牌合約時，KQ 對著單張可能是廢點。你所看到的是：本牌，同伴的 ♠ J 和 ♠ 2 價值相等）。也許同伴應憑其平均的牌型，賭一賭 3NT。

- ♠ A 10 7 要完成 4 ♠，須殺出一張梅花贏磴才行。還得加上王牌 3~2，否則你建立梅花時，已經控馭不了啦。緊記著，你送梅花時，敵方會用紅心迫你王吃，如何處理呢？

即使所有優惠條件都存在著，你仍須小心在意。你先刷光王牌再送梅花的話，必然失去控制。

敵方梅花上三次手，都會引紅心，可是你只剩兩張王牌抵抗它。因此，你務必先送梅花。敵方只能逼你王吃兩次，他們梅花上第三次手時，夢家也沒有紅心啦，再攻的紅心，就由夢家王吃。你就能留手上三張王牌，希望能維持住王牌的控制權。

有個重要的原則，可引申使用到很多牌局的主打。那就是，如果你打個很困難的合約，一大堆難題等著處理，尤其是維持王牌控制權時，你應優先考慮建立旁門組。別擔心外頭仍有王牌，就不敢動旁門牌。如果控制有困難時，敵方王吃你旁門牌張的問題，只是次要考慮而已。

# 人在車中·禍從氣孔來 談車內的一氧化碳中毒問題

文/王金台·生輔組提供

美國最近對福爾蒙特、康乃狄克、賓州、加州等地的汽車做過攔檢，發現有百分之五十的汽車車內含有不同分量的一氧化碳，百分之七汽車中的一氧化碳已達危險程度；而抽驗過與車禍有關的十八人中，其中七人的血液中含有百分之廿五飽和的一氧化碳。

## 車內的無形殺手

一氧化碳是無色、無味、無臭、無刺激性的劇毒氣體，通常它不會直接危害到生命，但少量的吸入，足以使人頭痛、眼花、倦怠而使汽車操縱發生困難，特別是倦怠！

汽車內部為何會充滿這種無形殺手的氣體呢？通常是漏氣和吸入的結果。

滅音器、排氣管、歧管的破裂，過去常是被忽略的事，當啓動馬達以後，一氧化碳便從縫隙中滲入車內，悄悄奪取性命，或導致車禍的發生。

一氧化碳是不完全燃燒的結果，汽車廢氣中佔有百分之五至十五的含量，引擎的混合物越多，一氧化碳排放量也相對增加。

## 紅血球遭殃

一氧化碳對紅血球有驚人的親和力，被紅血球吸收的速度約為氧氣的二百五十倍。一氧化碳與紅血素結合而阻止其運輸氧氣至身體各部組織。

即使少到百分之零點二的一氧化碳，也十分的危險。

目前，大多數現代化的汽車都有完美的燃燒系統，及緊密的排氣系統，新車漏氣的機會不大，但是某些型式汽車的通風口設計在車前方冷卻器附近，成爲吸入行駛在前面汽車所排出廢氣的主要來源。

天冷了以後，很多人在長時間駕駛後顯得十分疲倦，把汽車停在路邊，打開暖氣休息，孰不知引擎的扇葉把廢氣吸入車內，也成了致命的無形殺手。

多數人爲了流通空氣，打開一扇車窗，誤以爲很安全，實際上就像一個通風口，更有助於把廢氣從車底板滲入內。

專家們建議，如果通氣孔安置得可以吸入新鮮空氣，而不會吸入由前面排的廢氣時，應該打開前方的通氣孔。

在選購汽車時，要特別注意通風系統的配置，尤其通氣孔不要成了廢氣孔。

另外，臺灣汽車的轉換率不高，一輛汽車開上四、五年是常有的事。可是本省氣候潮濕，板面容易腐蝕，所以老車要特別注意車體漏氣的檢查，一年至少要做一、二次檢查。

(轉載自一九九四年三月《交通與安全月刊》)。

## 一九九四國際家庭年專文(二)

# 國際家庭年紀要

家庭是在日新月異世界中的資源和責任

茲將國際家庭年的標誌、原則及目標簡述如下：

### 一、國際家庭年的標誌

納也納藝術家 Catherine Litalasy - Rollier 爲國際家庭年設計了一個標誌(如圖)。一顆庇護在屋頂的小紅心，連結另一顆大紅心，象徵在家的生活和親愛。標誌採開放設計，表示家庭一直面對著變動的不可預知性，而屋簷右邊以抽象筆畫留一開口，代表家庭的複雜性。顯示多元社會中，家庭型態的開放性。但無論家庭如何變動，開放、祈求溫暖、關懷、安全、容忍、接納、親蜜共處的心願，卻永恒不變。

### 二、國際家庭年的原則

基於以下七點原則聯合國宣告國際家庭年：

(一) 認同各不同國家的社會中，其家庭型式及功能各異。

(二) 在聯合國保護下，議定權宜辦法，不論個人在家中的地位、家庭的形式及狀況爲何，國際家庭年的活動爲所有人尋求基本人權及自由。

(三) 家庭政策以增進家中男女平等、促進家務責任的分擔及工作機會的均等爲目的。

(四) 國際家庭年的活動將由各階層全面推動——包括地方、國家、地區及國際，但重要焦點仍落實在各國家地方階層。

(五) 活動計畫著重援助家庭執行其功能，而非提供替代其家庭的功能。

# 無法說忘記就忘記

和你有過的那段回憶  
一直都無法忘記

聽到他們說起你的消息  
自己好像回到了過去

(歌詞創作)

總無法忘記  
妳一直清晰的停在我心裡

怎麼捨得把妳抹去  
任憑一遍遍的回憶

總無法忘記就忘記  
妳一直留在最深裡

怎麼捨得把妳抹去  
我不能欺騙自己

印刷一B/黃政騰

不知不覺的又想妳  
和那段遙遠的甜蜜  
走過的街道 依然熟悉  
彷彿回到分手的夜裡

## 事求人

(本報訊)畢輔會，意者請逕與求才單位聯絡。  
(一)曉園出版社  
大門市微日間工讀生，限夜間部男學生提供下列工作機

### 項計劃。

### 三、國際家庭年的目標

1. 提高各政府和民間機構對家庭問題的關切、重視。

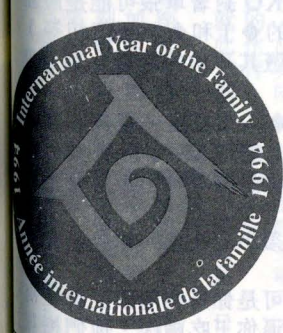
2. 加強各政府主管家庭機構之有關計畫的實施，以及追蹤考核其家庭的政策。

3. 鼓勵處理有關影響家庭狀況或被家庭狀況影響的種種問題。

4. 完成有關家庭之特別計畫及強化新活動，以增進對地方、地區及國家對推動家庭政策努力的效果。

5. 增加國內外民間組織的合作，以支持國際家庭年多元性活動。

6. 建立有關婦女、兒童、青少年、老人及殘障者之國際活動的成效，以及其他與家庭或其成員有關的主要事項爲基礎。



(四) 丹青畫廊徵造型製圖設計者，限美術學系學生，意者近日常攜帶靜物素描作品到信義路五段五號五樓5E24室洽吳小姐。  
(五) 德淵公司徵高份子產品研發及技術服務人員，意者備照傳寄至台北縣五股鄉五股工業區五權六路九號總經理室收。  
(六) 聯合技術公司徵秘書，意者電五三—四三九六洽林俊宏經理。  
(七) 馬雷蒙公司徵專業表演工作者，意者電七五—八九