

# 華夏導報

社址：中國文化大學編輯室：八六一〇五一  
臺北陽明山華岡電話：轉四〇七、四六二

發行	行人	張林
社主	長	王陳
編輯	吳張	吉嘉
副主	編	林遠
編輯	張張	雲雲

## 本學期今日正式上課 一般科學加退選 九月廿一日起辦理

(本報訊)本學期於今日起正式上課。一般科學的加退選課，於九月廿一日至廿四日止辦理。日、夜互選課程於九月廿二日辦理，限三、四年級學生。

體育選課志願表則於今、明日兩天上午九時至下午三時(中午不休息)在大義館健身房辦理繳交，九月廿三、廿四日在本地點辦理體育加退選。

選修體育課程，應依體育課表以代號表示，正確填寫志願。選填志願時，必須選滿15個志願，其中至少分別願，其中至少分別選擇三種群。而同一班級不得重複出現。四年級學生需填12個志願。

同學在選填志願時，凡已修習及格之科目，不得重複選修。凡修習不及格之科目，仍須重修原科目，得於次學年任何一個學期補修，本學期需補修者今、明日在健身房辦理登記選課。

體育選課志願表逾期未交者，視同未選。未選體育課，將延長畢業年限。

本校楊淑雅同學榮獲西樂組第一

(本報訊)國際殘青音樂家甄選，本校楊淑雅同學，經過激烈角逐後，本校西樂四楊淑雅同學以鋼琴獨奏及聲樂獨唱的優異表現，獲得西樂組第一、二名，和取得國際組第一名的藝術二年級學生繆儀琳，在九月代表我國參加日本亞太地區國際性特殊殘障藝術節活動。

華書圖代服務  
歡迎同學利用

(本報訊)華岡書城圖書部為同學提供代購教科書及參考書服務，凡同學需要，可利用校

日舉辦「殘障青年音樂家甄選活動」，計有十位視障青年參與選拔。

經過激烈角逐後，本校西樂四楊淑雅同學以鋼琴獨奏及聲樂獨唱的優異表現，獲得西樂組第一、二名，和取得國際組第一名的藝術二年級學生繆儀琳，在九月代表我國參加日本亞太地區國際性特殊殘障藝術節活動。

華書圖代服務  
歡迎同學利用

(本報訊)華岡書城圖書部為同學提供代購教科書及參考書服務，凡同學需要，可利用校

教務處新開通識課  
國際觀專題講座  
明日起正式上課

(本報訊)教務處本學期新開一門通識課程：「國際觀專題講座」，歡迎同學選修。

開關該課程的最主要的目的乃在於灌輸同學對於不同的領域，能夠了解全球發展的趨勢。使得同學在面對未來的社會競

研究生住宿繳費單  
即日起領取

(本報訊)僑外組表示，切結書。研究住宿繳費單即日起領取，男同學請攜本人學生證，宿舍尚有空床位，意者即日至大恩10樓僑外組吳小姐處領取；女同學請攜本人學生證至大雅館宿舍管理員處領取。

九月十四日前在大恩11樓「中國文化大學學生宿舍管理規則」。

對美術系系主任劉良佑辭職之說明

美術系主任劉良佑辭職之原因因其聘任與解聘教師之程序違反教育部及學校之規定。八月二十二日劉良佑向教務處提出新學年課程表，校方發現有十三位兼任教師不續聘，兩位兼任教師改為專任，另增聘六位兼任教師。

根據教育部三級三審制，新聘教師必須經由系評審會提出，報院評審會，再報校評審會通過始能發聘。今年文化大學校評會定於九月九日開會，逾期不受理。

美術系主任並未於九月九日前召開系評審會。據劉良佑言，該系評審會共三人，除主任外，一位為兼任教師，另一位為今年新聘之陳老師。評審會委員必須由專任教師擔任。九月七日以前系方並未口頭或書面告知，陳老師為評審委員，系評審會迄未開會，學校規定未經系評審會通過者，不得排課。

上課通知應由教務處發出，而美術系竟直接通知未聘之老師來校上課。兼任教師不續聘，亦應任都無法答應。

工讀機會  
迎新活動

(本報訊)日間部課務組急徵工讀生數名，意者請至大恩館十樓教務處課務組或電八六一〇四一四日下午六時至九時。

(本報訊)攝影社即日起在十七日在印刷系辦前攤位受理招新；九月十八日在大雅一樓社辦辦理。

△話劇社招新，即日起至十月三日的中午十二時至下午一時在大孝二樓話劇社受理報名。

△高雄學友會及口琴社即日起至十六日止，在大義、大典間招新；口琴社並有口琴展示，歡迎同學參觀。

△桌球社即日起至十五日在大典二樓走廊受理招新。

△蘭陽學友會即日起在大典一樓前廣場設置攤位，受理招新報名。

△蘭陽學友會旨在以熱誠的心服務來自蘭陽地區的學子。

工讀機會  
迎新活動

(本報訊)日間部課務組急徵工讀生數名，意者請至大恩館十樓教務處課務組或電八六一〇四一四日下午六時至九時。

(本報訊)攝影社即日起在十七日在印刷系辦前攤位受理招新；九月十八日在大雅一樓社辦辦理。

△話劇社招新，即日起至十月三日的中午十二時至下午一時在大孝二樓話劇社受理報名。

△高雄學友會及口琴社即日起至十六日止，在大義、大典間招新；口琴社並有口琴展示，歡迎同學參觀。

△桌球社即日起至十五日在大典二樓走廊受理招新。

△蘭陽學友會即日起在大典一樓前廣場設置攤位，受理招新報名。

△蘭陽學友會旨在以熱誠的心服務來自蘭陽地區的學子。

工讀機會  
迎新活動

(本報訊)日間部課務組急徵工讀生數名，意者請至大恩館十樓教務處課務組或電八六一〇四一四日下午六時至九時。

(本報訊)攝影社即日起在十七日在印刷系辦前攤位受理招新；九月十八日在大雅一樓社辦辦理。

△話劇社招新，即日起至十月三日的中午十二時至下午一時在大孝二樓話劇社受理報名。

△高雄學友會及口琴社即日起至十六日止，在大義、大典間招新；口琴社並有口琴展示，歡迎同學參觀。

△桌球社即日起至十五日在大典二樓走廊受理招新。

△蘭陽學友會即日起在大典一樓前廣場設置攤位，受理招新報名。

△蘭陽學友會旨在以熱誠的心服務來自蘭陽地區的學子。

華岡書城舉辦  
文具用品特賣

(本報訊)開學了，華岡書城特別提供多樣文具用品特賣。位於大忠館地下一樓的華岡書城，從今天起有各類文具用品特價，例如：百樂及鋼珠筆25元(市價35元)、簡易鋼筆25元(市價50元)、筆記本10元(市價15元)等，售完為止。

此外，華岡書城出售的物品尚有圖書、禮品、卡帶、並附設有鐘錶、刻印、眼鏡、攝影、體育用品、花卉等服務，歡迎舊雨新知前往選購。

# 本校政行學教中心大恩館 七月廿七日舉行喬遷儀式

(本報訊)七月廿七日上午七時五十分，陽光灑落遍地，本校大恩館喬遷啓用儀式，就在這樣的吉日良辰中舉行。

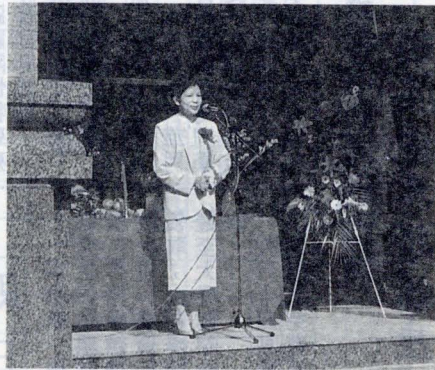
喬遷啓用儀式由林校長主持，各行政單位主管及教職員參加。當國術組的兩隻祥獅在鑼鼓聲中獻瑞道賀時，參加的同仁們也洋溢著「搬新家」的喜悦。

「大恩館的落成，是本校重建的開始。」張董事長在致詞中說，創辦時期的大恩館由於結構不佳，時間久了就成爲一棟危樓，而今天我們能夠將它重建，並且做爲本校行政與教學的中心，這要感謝創辦人的辛勤建校及同仁們三十年來



張董事長在致詞中表示，大恩館的落成，是本校重建的開始。

努力的貢獻。目前正繼續計劃興建圖書館及重建其他的大樓，以配合此棟大樓的建造，使得硬體設備配合教學的需要。林校長在致詞中也說，在這喬遷大喜的日子裡風和日麗，真可說是一天時、地利、人和了。在這充滿喜悅的時刻，我們感謝創辦人留下來的質樸堅毅之



大恩館的喬遷啓用儀式，由林校長主持。

精神及張董事長的英明領導，才能有今天的建校成果。今後我們將以這些成果做基礎，在學術上更加深研究，在行政上更有效率，同學們更努力求學，同仁們更團結，使華岡更進步。

啓用儀式結束後，全體同仁進入十二樓，參觀董事長室、校長室。一進十二樓的陽台，視野遼闊，群山環抱中的大台北美景盡收眼底。體貼的總務處還準備了美味的糯米糍供同仁品嚐，沾沾喜氣也討吉祥。

隨後，同仁們更依序至第十一樓、十樓參觀行政單位的辦公室，室內嶄新的辦公環境，室外陽光燦爛，裡外相互輝映，正象徵著本校將邁向另一個輝煌校史的新旅程！

(文/吳淑卿)  
(圖片由公關室提供)

(本報訊)「大恩館是本校教學中心，也是行政的中心。」目前在大恩館的行政單位分別爲：  
第二樓：總務處公關室、訓導處衛生保健組、教務處出版組的華夏導報室。

生輔導組、畢業生就業輔導組、學生輔導組、生活輔導組)。  
第十一樓：總務處(文書組、保管組、事務組、營繕組、出納組)及人事室。  
除當天時的垃圾，更要記得關燈、關窗戶。

## 教學總等單位已遷移大恩館 林校長指示：

## 加強維護環境整潔 以提高行政工作效率

軍訓室、總務處視聽器材租借室。  
第十樓：教務處(教學發展研究組、國際學術合作組)、研教組、課務組、註冊組)、訓導處(課外活動指導組、衛生暨外籍

第十二樓：會計室、校長室及董事會。  
全新的辦公環境，將可林校長特於八月十七日下午召開的本學期第一次行政會議中指示各

課一分鐘前將教室內的垃圾收拾乾淨。室內牆壁禁止任意張貼海報或公告。禁煙地區禁止吸煙。唯有靠全體師生的共同維護，才能擁有整齊清潔的校園生活環境。



全體同仁在現野遠的二十樓外陽台合影留念。

## 電影社招新專文 一場躍動的生命

電影社/金德

自盧米埃兄弟發明電影，恰已近一百年的時代，人常說，電影即是反映生命中的種種現象，而這近一百年的歲月裡，隨著人類的發展，生活邁向多元化的風貌，而電影的題材也更見豐富，而更具可看性。

舉凡生活中的各種現象，討論現代家庭問題的親子倫理片；鼓勵人們上進的勵志片；使眾人產生美麗幻想的文藝愛情片；揭發人性中的喜樂及悲哀，則有喜劇片及悲劇片；另有以歌聲、舞蹈來闡述人生的歌舞片；洞察人性中不可見

隨科技發展而產生各種科幻電影；近來復甦的西部英雄片以及其風行的女性電影……，不勝枚舉。

而電影社在新的學期裡將開出叫好又叫座的菜單，如近年來以「大紅燈籠高高掛」、「活著」揚威國際影壇的張藝謀系列、備受注目及爭議的同性戀電影、反映棒球熱潮的棒球電影及頗具特色的兩位演員丹尼爾戴路易斯、梅莉史翠普的電影巡禮。

電影世界是無止盡的，須待我們去挖掘其中的奧秘所在，只要電影能觸動，即使是你的一點感覺，都歡迎您一同加入我們，探索電影中，那一場場躍動的生命。

電影社即日起於九月十六日於大典、大義間招新。

電腦書展  
(本報訊)電腦社即日起在大義走廊，舉辦電腦書籍展，八折優待並提供硬體服務、受理招新報名，歡迎同學參觀。

愛麗社招新一  
協，今晚六時卅分

# 八卦掌

## 鑽鋼金之中石寶

文 / 化學二張琦 國術社八卦組提供

八卦掌屬北派拳術的一種，其掌法及步法都極特殊，其術中難得一見的高級拳術，且八卦掌之技術理論亦是所有拳術中最高深奧、難解的一種，唯有練得精熟精通後，方能略窺門徑，它就如同寶石中的金鋼鑽一樣難得。

八卦掌和其它中國武術一樣，都是我們祖先的遺產，亦同於其它北派武術一般，不知創於何時何人，能確知的是生於清嘉慶年間一董公海川先生對於八卦掌學改進與發揚之貢獻，乃為世所公認的。但他的嫡傳弟子並不多，首推尹福、程廷華二位先生，尹福先生將此藝傳予玉璋、馬貴、宮寶田諸先生，而創辦中華民國武壇之劉雲樵先生是宮寶田的徒弟，故在臺灣，劉雲樵先生所發揚的八卦掌當可算是屬尹福先生的一支。

八卦掌的原名本為「陰陽八卦掌」。「陰陽」是指手心手背的翻轉與變化，為剛柔勁道的轉換與配合。「八盤」是因立八根木樁來練功夫，手臂與身體在木樁上盤旋纏繞，故名之。事實上，八卦掌有著極科學的訓練方法和步驟，是一套完整的進階訓練，每階段有不同的課程，茲略為介紹如下：

第一階段：入門階段，首重下盤、中上盤及套路之基本功訓練。

第二階段：器械階段，有盤木樁、打沙袋及戴手圈、穿鐵鞋等重量訓練。

第三階段：對練階段，必須「離樁」而「就人」，將用在「死木樁」上之功夫找「活人」來練習。

第四階段：練神階段，此階段中能表現八卦掌神韻的套路叫做「八掌」，為「離樁」和「離人」之後的一種功夫。

習的是精神與氣味。

現今在中國打太極拳的人很多，它之所以受到廣泛愛好，原因，很明顯的是在於練太極拳所能達到的醫療效果已經得到證實，而八卦掌也和太極拳一樣具有健身和治病的效果。

以下將說明八卦掌的一般醫療效果：①動作柔軟圓滑，在練習時可使身體各部分肌肉鬆弛，也可使大腦皮質獲得休息的機會，故能有效治療神經過敏症。同時，由於肌肉的舒展而影響到血管的收縮弛緩，可使血壓降低，對治療高血壓十分有效。②全套招式皆在意識主導下進行，在安靜狀態下使精神集中，可調整及抑制神經系統的過度興奮，亦可解除心理上的負擔。③其為一種緩慢的全身運動，全身肌肉與關節都在運動。若長期練習，則能使關節靈活，改善韌帶的彈性狀況，從而強化肌肉的力量。④運動時須行深呼吸，將呼吸調節成均勻而細長的呼吸型式，這和氣功中的內功完全一樣，還可用它來治療癌症！⑤各種招式必須連續進行，如此則能培養出高度的協調性和平衡性。

走筆至此，不禁嘆謂「發明八卦掌的人必然是位一點子極多的曠世奇才」，誠然，八卦掌那種揮旋走轉，富饒變化的優美圓弧，在旁欣賞是一種樂趣，但是成爲那個圓弧的敵人，就如同遭遇到那種揮之不去，掙之不脫的午夜夢魘，連嘶喊的機會都沒有……。

註：國術社八卦組將於開學後，每週二、四下午五時卅分至七時卅分，訂為例行活動時間，詳情請洽國術社。

二年前剛踏入華岡時，家族的學長姊們便強調大學的必修三大學分——愛情、社團、學業。當時年少無知的我立即把前二項緊要的記在腦海裡，第三項早已被我拋在腦後了。

這樣子一學了之後即令我無法自拔，樂此不疲。原來「易學社」以八字、紫微斗數為教人論命的基本，此外還教人陽宅、手相、面相、卜卦、姓名學、奇門遁甲等中國傳統的五術，每一樣都極具有實用的功效，只要能專精其中的一、二樣，即可終身受益無窮。而且每一位

## 談運說命

### 關於易學社

企管三C張智益

學長姊的功力雖比不上外頭上電視專業命理學者，但至少一定比在街上擺地攤的江湖術士還準；此外，在全國的大專院校中，有研究命理的社團並不多而且實力參差不齊，我們不敢說實力比別人好，但是一定不比別人差。

▲易學社於九月十二日至十七日，在大義二樓走廊和大孝二樓社辦辦理招新登記。

### 夜間部總務組

徵特種工讀生 (本報訊) 夜間部總務組徵特種工讀生乙名(限日間部男同學)。工作時間為週一至週六下午六時至十時，工讀金每小時一百元；意者電七〇六八六八八轉四一洽周小姐。

### 楊昌年主持文藝創作班

(本報訊) 耕莘青年寫作會為滿足愛好寫作人士，特邀請師大國文系所楊昌年教授主持「文藝創作研究班」

## 太陽城的兒女

韓文二鄭素玉

猶記得剛剛踏出「陽光女兒」的城堡，來到這風雨交加的華岡時，想家的滋味實在筆墨難以形容的；如今一轉眼，在華岡已待了一年的時光了，對於這裡的一草一木，都有了莫名的親切感，因為這兒是我在陌生的台北唯一可以落脚的地方，唯一的「家」。

想起當初剛接觸華岡時，陌生的環境、陌生的人群，心中的懼意漸漸擴大；幸運的是，有屏友會的學長姊帶領我們這些茫茫然的學弟妹到處去熟悉環境，認識環境，才使我們漸漸的進入了情況，成爲所謂的快樂的大學新鮮人。而現在，身爲太陽城兒女的我們，很高興能帶領著剛踏出家門的學弟妹們，讓你們熟悉華岡，認識華岡，以華岡爲家。

每一位屏友會的學長姊，都敞開著歡迎的懷抱，迎接你們的到來；都伸出友誼的雙手，希望能爲你們奉獻一份心力。所以，各位來自太陽城的學弟妹們，不要遲疑，屏友會是屬於你們的，更是歡迎你們的；只要你們有任何的困難，屏友會是你們的投訴對象，也是你們的避風港，給你們溫暖和陽光。歡迎你們加入太陽城兒女的行列！

△屏友會在大義館正門電梯旁之一〇三室前走廊設有招新攤位，受理招新及舊會員歸社登記、會員基本資料單的填寫。歡迎設籍屏東縣市的學子熱烈參與。

凡45歲以下，高中畢業以上，對小說及散文創作有興趣者皆可報名，預計招收20個名額。該班自九月二日起，每週四晚上七時卅分至九時卅分上課，共十二堂，

意者請附任何文體之習作一篇、照片及身分證影本各一份，親至該會(北市辛亥路一段24號四樓)報名，洽詢電話：三六八五一一〇、三六七七二七。

# 八十三學年度第一學期 獎學金申請第一次公告

### 課外活動指導組提供

獎學金名稱	期金額與別名	申請資格	附繳證件及截止日
八三一〇〇 田家炳先生 獎學金	本校一、二、三年級學生，學業無一不及格、操行甲等	限本校日間部二、四、三年級學生，學業無一不及格、操行甲等	1.前學年成績單 2.全戶戶籍謄本 3.家境有特殊困難之證明(由系主任或導師、教官出據) 4.教授推薦函一份或二份。 九月廿三日止由學校彙寄
八三一〇〇 全球梁氏宗親總會獎助學金	本校一、二、三年級學生，學業無一不及格、操行甲等	本校日間部二、四、三年級學生，學業無一不及格、操行甲等	1.前學年成績單 2.全戶戶籍謄本 3.家境有特殊困難之證明(由系主任或導師、教官出據) 4.教授推薦函一份或二份。 九月廿三日止由學校彙寄

八三一〇〇 高雄市政府 獎學金	凡設籍該市六個月以上，家境清寒之學生	凡設籍該市六個月以上，家境清寒之學生	1.申請書(至課外組領取) 2.前學期成績單 3.持低收入戶證明優先考慮 4.自行辦妥申請人家長、導師及教務處蓋章，手續不全者不予受理 5.未領其他獎學金證明(以低夜間部)。
八三一〇〇 財團法人台北市德培文 教基金會獎學金	凡本校日間部二年級以上家境清寒學生，名、殘、學業及操行80分以上，體育75分以上，每殘障生學業、操行75名八八分、體育不計均可申	凡本校居住台北市士林、北投之家境清寒或遭遇特殊事故學生，上學年學業、操行均80分以上者申請。	1.申請書(至課外組領取) 2.前學期成績單 3.學生證正反面影本 4.身份證正反面影本 5.殘障者附殘障手冊影本 6.貼妥回郵信封乙個 九月廿六日止由學校彙寄
八三一〇〇 財團法人台北市宏福文 教基金會優 秀獎學金	凡本校居住台北市士林、北投之家境清寒或遭遇特殊事故學生，上學年學業、操行均80分以上者申請。	凡本校居住台北市士林、北投之家境清寒或遭遇特殊事故學生，上學年學業、操行均80分以上者申請。	1.申請書(至課外組領取) 2.前學期成績單 3.區公所清寒證明 4.九月卅日前註明申請同學聯絡電話及地址，送交或郵寄到台北市承德路一段70之1號17樓，電話：五五五一五六八
八三一〇〇 台灣許姓獎 學金	凡前學期學業、操行成績在85分以上，家境清寒之許姓學生皆可申請(如前學期已獲領者請勿重複)。(已刊登於九月八日本報第一版)	凡前學期學業、操行成績在85分以上，家境清寒之許姓學生皆可申請(如前學期已獲領者請勿重複)。(已刊登於九月八日本報第一版)	1.申請書(至課外組領取) 2.前學期成績單 3.里長出具之清寒證明(需蓋里長公印) 九月十九日前逕寄

## 獎學金業務及流程說明

### 課外活動指導組提供

- 本校各項獎學金均會於華夏導報公告，公告時有關下列文字敘述如下：
- 獎學金名稱：其編號係指年度獎學金之編號及提供獎學金之名稱。
- 期別：學年表示一學年辦一次，學期表示一學期辦一次。
- 金額與名額：會分別列出全國名額、本校名額及獎學金金額。
- 申請資格：請注意若無標明日夜間部者均可申請。
- 附繳證件及截止日：請注意截止日及申請方式，倘有學校彙寄字樣則統一交由學校辦理。
- 申請程序：

至大恩館10樓課外活動指導組李燕美老師處領取，領表時請說出獎學金編號及名稱以利本組作業發給。

導報  
大恩館10樓之公告欄  
大義館前後走道公告欄

由同學準備好申請書，並注意無需要蓋私章，校印則由課外組代辦。

於規定期限內交至課外活動組，經審查資格符合、附件齊全，即完成申請手續。

靜候佳音，有得獎者將於華夏導報公告或個別通知。

倘有私人機關之申請書不在本校公告中，需蓋學校大印者、未領公費、獎助學金證明者，亦請至大恩館10樓辦理。

本校為適時協助特殊清寒(喪父、喪母、父母雙亡、家庭變故或低收入戶者)、山地學生及殘障學生、殘障人士子女，優先通知合乎申請資格同學申請獎學金，請上述同學務必到大恩館10樓課指組李燕美老師處登記。

### 台新銀行

設有自動付款機及自動補摺機，24小時無休服務。該行活儲利率為5%，開戶服務，地點在

台新銀行將於本月廿一日至廿三日派專人到校作存款