

華夏導報

社址：中國文化大學編輯室：八六一〇五一  
臺北陽明山華岡電 話：轉四〇七、四六二

Table with staff names and titles: 社長 林長, 副社長 王陳, 編輯 吳淑, 主編 張美, 副主編 張雲, 編輯 張雲, 編輯 張雲.

本通學申評委會 組織規程

校過生訴議員會 組織規程

申訴案件須於懲處通知送達之日起十日內由當事人以書面提出

(本報訊)本校「學生申訴評議委員會組織規程」，已於十月二十日舉行之八十三學年度第一次校務會議中通過...

歐陽敏水墨畫 歡迎觀賞

(本報訊)本校夜間部新聞系校友歐陽敏，本月廿六日至十一月一日在國軍文藝活動中心...

獎學金消息

(本報訊)財團法人和成文教基金會獎學金，即日起至十一月五日在課指組受理申請...

土風舞週

(本報訊)土風舞社本月廿四日至廿八日，舉辦土風舞週...

勝獎；舉行聯展、個展多次。八十年七月三石畫會聯合展覽，榮獲李登輝總統蒞臨鑑賞。

社團活動

(本報訊)書評社今晚六時在大禮堂，討論卡夫卡的「蛻變」。國劇社今晚六時在大禮堂，舉行例行教學...

欣影

(本報訊)由校友會總會、學務處、學生會聯合主辦之教職員進修、休閒班，今午之「藝術欣賞」課程...

家政便當菜單

(本報訊)家政課，便當今日菜單：沙丁魚餅、木樨肉、太陽蛋、豆芽韭菜。

服務台

△洪同學本月廿一日在大雅餐廳，拾獲一只女用錢包，遺失者逕至大倫404室...

# 《耕雲的筆》華岡詩社提供

## 從廣告歌詞看現代詩

主講：白雲  
整理：文藝二野草花

時代在變，萬事萬物無不日新月異，當今生產技術進步，廣告遂成了促銷商品的利器，如何在媒體上善用語言使大眾在最短的時間內接收到最直捷、最悚動人心的效果，這正是廣告製作者絞盡腦汁的地方。

語言的推陳出新和重覆性刺激著大眾，使其耳熟能詳而達到廣告業者的希望。例如時興的「減肥中心」以「纖體」或「瘦身」等替代字詞而更能達到招徠顧客的目的；又如現在正上映的三級片：「夜色」，其打出的廣告標語是：「讓夜燃燒的女人；讓夜沸騰的男人。」這適足以打動人心而有一窺究竟的慾望；又如某房屋廣告：「即使是八級地震，還能坐在搖椅上輕鬆地喝咖啡。」

目前在媒體包裝上流行出現一些分行、篇幅短小、羅曼蒂克的小詩，如愛爾蘭涼茶：靈慧的光是凝眸的飾/風期待思慕/半掩的序曲/像翡翠的典雅娜；又如蘇格蘭紅茶：神秘的淡紫/是幻想的粉紅/與憂鬱的淺藍共舞/熱情的愛戀/是少女午後不經意的夢。：：：想想一邊喝著飲料，一邊看著包裝上的詩句而神遊其中，這該是何等的寫意！但把詩放在廣告上，為了考慮到大眾的接收，所行的是語言軟化的路線。廣告以詩的形式出現正呈現了利弊參半的情況：好處是如前所言，接收者（大眾）有陷於情境的滿足感，達到了廣告業者的期望；壞處是市面上大半的廣告詩多是押韻的散文詩或只是散文的分行並列，這適足以扭曲誤導吾人對新詩的看法，且對新詩的推廣與認知無異是一大戕害！

儘管如此，白雲老師還是以為社會上應該有一些名家詩句出現在商品或一些建築物、公車廣告上，廣告業者何妨聘請詩人為其商品寫寫詩？以紐約為例，市內有三千輛貼在車上、六千個火車廂，每隔一個半月以海報的形式把一首詩貼在其中，挑出的作品是美國近兩百年來著名詩人的詩或佳句，推行兩三年來，反應非常熱烈！一天中只要有一個人瀏覽過，這種教育功能的效果是可預期的！

把詩變成廣告，基本上而言其身價已降，不可能有太好的質素在裡頭，當今的流行歌曲亦復如此！以鄧麗君「傘」的宇宙一詩改編為歌曲為例，詩句和歌詞間顯著上有很大的差異，這是為了牽就韻角、歌曲的長度以及旋律的重覆性，不得不增刪的緣故，也因此大大地消褪了原有的詩意。由此我們可以看出：廣告與歌詞為了考慮到實用性，而有了詩不曾有的苦惱——不得已與限制性。

詩的語言常予人有陌生化的感覺，這是因為詩思的流動非邏輯化的緣故，因此最富彈性！詩裡頭語言的精確度和科學上的精確度不同，詩語言著重直覺的感受，以「碎了我的

心」為例，正常的語法為「我的心碎了呀」，但感受上前者「碎」的程度是超過後者的；以泰戈爾的詩為例「天空什麼也沒有/我已經飛過。」這樣的思路不是更清晰、有條理？但誠如前面所言，就感受的強度上前者是超越後者的，首先詩人給了我們一個空間——天空，即給了我們一個漫無涯際的氣氛，而「我已經飛過」，恍若在天空畫了一道線，對比之強烈由此可見，而後者的安定感顯然差了一點！由此可以發現：語言的順序脫離了常軌，無論是欣賞新詩或從事新詩創作，一定要清晰、敏感地辨知其間的不同。初創者的創作練習可從模仿大師的句入手，那麼語言駕輕就熟度自然增強很多，如：冰箱裡什麼也沒有，我已經吃過；陽明山什麼也沒有，我已經爬過。：：：

把外在的對象和心裡的某個感受做結合，即是詩。如「與妹妹拔河」不構成詩，余光中「與永恒拔河」是詩；「給車撞一下」不是詩，「被美撞一下」則是詩；「給張三李四一把梯子」不是詩，「給夢一把梯子」是詩。：：：以上所進行的是一種練習，亦即是一個遊戲，規則是：該給的不給，不能給的才給。這樣的練習，亦是加強運用文字的能力，這也是一首詩萌芽、展翅欲飛的基本要素。

詩，也是日常語言的轉化。如「我每天帶著你做的便當去上班」一詞是很實際，日常的語言，而「我每天帶著你的眼神去上班」一詞則不同了，由「便當」變成「眼神」，不實用兼非具體已昭然顯示詩的本質。白雲老師把一般藝術活動分為感覺活動、心理活動、表現活動三方面來說明，如下表所示：白雲老師並指出情感經過混亂的想像與理解的分辨，再經與語言交換，思維而能慢慢澄清，最後凝定為詩。再者，對字、詞而生的聯想，宜建立一個記憶庫。

以「火」為例，連詞有燃燒的床、淌血的熱愛、燃燒的熱愛、璀璨的黑夜。：：：同樣對語言運用、意象掌握有莫大之功！

多讀一些好詩句，無形中會影響我們對事物的觀感，常常會有耳目一新之感。當我們讀到羅智成的詩句「蠟燭像一支毛筆向天空奇妙的畫著」時，我們再看到蠟燭時，那早已幻化成一支發光的毛筆在空中揮灑了；當我們讀到「落日掉到大海的波浪上/彈了兩下」時，再看到夕陽時，它不再是靜止不動的了。：：：

先前的說過，詩是一種非具體又不實用的語言，那麼它的功用究竟是什麼？恐怕是彌補現實的不完美罷，現實做不到的事情藉由詩得以完成，現實中到不了的世界經由詩得以暢然無阻、詩的境界足以撫慰一個追求真、善、美靈魂的心靈！

言(外)	活動表現	活動心理	活動感覺
解	解	思	情
言語	言語	思想	情感
(佈局)	(用字)	想	理
符號	物體	形象的	概念的
文	語	象	用語言及符
字	言	交	號及圖象思考
言	語	換	用語言、符
面	書	考	號及圖象思考
字	意	內	生理的反應在意識上
意	意	意	所生的感覺

華岡詩社今晚六時在大賢308室進行討論，主題「格律詩欣賞」。

# 密宗的宗頂 依與灌



師上施蓮 / 社光華

皈依的含義，就是皈依、依靠、救度。因為在生死苦海六道輪迴中，只有得證的金剛上師才能幫助我們解脫煩惱與輪迴。

密教有四皈依，就是皈依金剛上師、皈依佛、皈依法、皈依僧。梵語的「南摩」就是「皈依」，其四皈依即是：南摩古魯具、南摩不打耶、南摩達摩耶、南摩僧伽耶。

有人以為，只要守住善念或信佛、唸佛、拜佛，不要皈依也不重要。但是，他們不明白，這只是佛法的外修法。若是真正踏入佛門，是要「內修」的，這內修則是長期的「一種訓練」，是一定要得證的金剛上師來指導，要知道提昇心靈與宇宙合一的經驗，只有真正的金剛上師才有，由此皈依得證的金剛上師，才能得到「心法」，才能正確無誤的修行。

皈依的根本，在「信」字，信是一切的開始。有信，才有「皈依」，才有「行」，這是依密宗之法而行，如此才有真正的歸向。

一切佛法，是非權巧方便，最主要的皈依，是「皈依自性」。這是密宗行者到了豁破無明之後，回復本來常住真心，得證圓滿清淨光明之法身。

「灌頂」的意思，是引用從前印度國王即位用四大海水，從頭頂上灌下，以表示四海皆歡呼與讚揚，亦表示四海皈向的意思。

在佛教的密宗，灌頂有很大的功德，因為得了灌頂之後，就表示佛菩薩已經加持你，使你由凡夫俗子提昇為佛子，灌頂之後的身口意，即是佛的身口意，事實上雖未成佛，理論上已經成佛，也可算是候佛了。

密宗的灌頂，分為四個層次：第一種是「結緣灌頂」，就是以密法跟眾生做一個結緣。第二種是「學法灌頂」，若已與密法結緣，就可開始修習密法。第三種是「明法灌頂」，表示你已經清楚明白密法，能夠與密法相應，產生光明了。第四種是「金剛阿闍黎灌頂」，也就是上師灌頂，表示你已經成為金剛阿闍黎，從此可以傳授密法，所以又稱傳法灌頂。

密宗與顯教不同，不僅是注重灌頂，也注重這種次第的成就，是修習密宗的行者，要深入瞭解的。註：在密宗的四種灌頂層次，每一層次均含有很多種灌頂，本文僅記述一般的層次分別。華光社今晚六時在大賢308室舉行修行活動。

# 漫談人力資源管理

新聞三 / 陳麗君  
E L I T E 社提供

線(即呈報反應系統)。

4. 要有有效的協調與合作體系(即協調系統)。

除了以上四大要素外,輔助性的原則,如:權責一致,命令統一,程序標準化,組織彈性化,報告系統明確化;等等,亦不可忽視。有了健全的組織,配合堅強的人力資源陣容以及精明的領導者,相信這個團體必能創造出一片屬於自己的天空,不僅提升了本身之價值,更謀得社會全民之福利。

其實人力資源管理的範疇,並不限於工商企業界團體,學校內的社團管理,何嘗不是一種人力資源管理的初步模式?如果您身為班上領導者或社團、學校的重要幹部,或者您不是領導者,但您想瞭解領導及管理的奧秘,誠摯的期盼您參加我們這次精心策畫的演講。

講題:如何有效運用人力資源管理

講者:曾慶輝先生(現任世華銀行僑服處副理)

時間:10月27日晚上六點

地點:大賢204室

何謂一健全組織?它具備了四大要素:  
1. 要有清晰的職位層次系統(即指揮系統)。  
2. 要有明確的工作目標(即組織目標、宗旨為何?)  
3. 要有流暢的意見溝通路

線(即呈報反應系統)。

4. 要有有效的協調與合作體系(即協調系統)。

除了以上四大要素外,輔助性的原則,如:權責一致,命令統一,程序標準化,組織彈性化,報告系統明確化;等等,亦不可忽視。有了健全的組織,配合堅強的人力資源陣容以及精明的領導者,相信這個團體必能創造出一片屬於自己的天空,不僅提升了本身之價值,更謀得社會全民之福利。

其實人力資源管理的範疇,並不限於工商企業界團體,學校內的社團管理,何嘗不是一種人力資源管理的初步模式?如果您身為班上領導者或社團、學校的重要幹部,或者您不是領導者,但您想瞭解領導及管理的奧秘,誠摯的期盼您參加我們這次精心策畫的演講。

講題:如何有效運用人力資源管理

講者:曾慶輝先生(現任世華銀行僑服處副理)

時間:10月27日晚上六點

地點:大賢204室

## 易學社的奇聞軼事

企管A / 徐建邦

對於易學社,我有濃得化不開的情感,點點滴滴的回憶令我陶醉不已。與易學社生活了三年,許多奇聞軼事膾炙人口,將之整理,不禁令人莞爾。或許有些事,外人會覺得不足道矣,但對於我這等忠實社員而言,卻是生動難忘的。

奇聞一:中國的農民曆,一般人鮮少翻閱,可是對於易學社的社員而言,卻是每日一翻,查閱今日的干支,預測今天的心情,須注意些什麼事,會不會有豔遇等。社員們每次聚在一起時,話題常常出現「好地!今天我走財」、「糟糕!今天傷官見官,我等一一下要考試吧!」此類的話語,筆者對此自我觀察了一年,發現有一定的準確性,但也有一些誤差,所以僅供參考。這個習慣為社員們的生活,加添了一些趣味,也對八字的研究有實證的助益。

軼事二:易學社歷任的社長,當兵時大都分發

至外島,也都少有男女朋友。上上任的社長今年當兵分發至馬祖,不禁令我們嘖嘖稱奇,順便告訴現任的社長要有心理準備。至於較少有男女朋友,我想可能是因社長的工作忙碌,少有時間談戀愛,或是深覺背負著宏揚易學的重責大任,而不輕提感情事。

奇聞三:依據對命理顧問中心的觀察,許多同學最關心的還是情感問題,情字惱人啊!其次才是學業、前途的問題。由於情感的不確定性,許多人想藉由命理來作抉擇,殊不知自己心靈的聲音才最需要專注凝聽,也忽略了兩人的相處最要感恩和包容,所以顧問中心名符其實祇是顧問而已,最重要的還是由自己來決定自己的命運。

礙於篇幅的限制,無法列舉太多,但是歡迎更多的社員來挖掘。易學社不僅是個學算命的社團,還是個幫助大家認識自己的地方,藉由易理的研究、心靈境界的探討,對於命運的軌跡、自然界的秘密,有了更深一層的瞭解。進入易學社,認識了許多學長姐,當我感到憂慮時,他們給我的幫助和智慧的啟發,是我在書本和課堂上無法得到的,祇要大家對易學社投入心力,生活會因易學社所有的寶藏而璀璨起來。

## 一九九四同性戀電影展

電影社·小管

與同性戀有關的電影很多,但是,什麼才是在同性戀電影中,還有很多是更有觀者價值的。藉由這次電影社主辦的同性戀電影展,各位可看到來自不同國家、不同風格的同性戀電影,其中包括有對同性戀情感的描寫,同性戀者的生活日記,對同性戀(者)的認知,同性戀與愛滋病,以及同性戀平權運動的記錄片等,內容非常的豐富,是一次不可錯失的機會!

「同性戀」在目前是個非常熱門的議題,由最近的一費城」及「樂隊繼續演奏」等電影的廣受歡迎便可知。而你可能對同性戀一知

在同性戀電影中,存在有許多不同的表達方式,經由不同議題或不同導演的表現,而呈現了多樣的風貌。譬如說,有的電影是純粹描寫同性之間的浪漫愛情故事,有的是用意象的手法來表現同性戀的世界,也有的談到了同性戀運動,更有的談到了同性戀來做為諷刺社會或對政治上的抗爭,而被賦予了更深一層的意義。當然也少不了與愛滋病有關的題材,但大部分的結論都是正面的,表現了對同性戀問題的

正視。

談到同性戀電影,很多人最先想到大概都是「莫利斯的情人」這部片子,但它只是眾多同類型電影中的一小

部分而已,其實在其他同性戀電影中,還有很多是更有觀者價值的。藉由這次電影社主辦的同性戀電影展,各位可看到來自不同國家、不同風格的同性戀電影,其中包括有對同性戀情感的描寫,同性戀者的生活日記,對同性戀(者)的認知,同性戀與愛滋病,以及同性戀平權運動的記錄片等,內容非常的豐富,是一次不可錯失的機會!

「同性戀」在目前是個非常熱門的議題,由最近的一費城」及「樂隊繼續演奏」等電影的廣受歡迎便可知。而你可能對同性戀一知

## 照片加洗登記

(本報訊)參加登山社初級嚮導訓練營的同學,即日起請於中午十二時至社辦登記加洗照片。

## 中古市場

(本報訊)文藝一楊時備廉售九成新飛利浦手提雙卡CD收錄音機,售價六仟二百元(可議價),意者電八六一七九六六或該系信箱留言。  
△會計三許同學欲購無換檔型150cc機車,有意出售者晚上電八六一三三四八洽。

## 事求人

(本報訊)畢輔組提供下列工作機會,意者逕與求才單位聯繫。  
1. 天母家樂福徵「父紀念館」徵看護,照顧三歲小男孩,意者下午三時至九時電七三三三五  
2. 轉20洽簡妙君。  
三三洽詢。

# 熱舞十七

## 迎新舞會今晚在大操場展開

學生會活動部提供

恭禧你！各位脫胎蛻變的新鮮人，你們終於掙脫了層層的厚繭，飛向大學的殿堂。是否你們的心裡有一股莫名的衝動呢？是否在期待著什麼？

現在，學生會提供一個熱力四射的答案——迎新舞會。這是專門為您所精心設計的：燈光美、氣氛佳、DJ讚、舞池寬敞及360度立體環繞音響……酷吧！

或者你所期待的是白馬王子與白雪公主的相遇，來吧！我們絕對不會讓您失望，您可以在優美的旋律，浪漫的夜色中，與心儀已久的「他」或「她」翩翩起舞，陶醉在只屬於兩人的濃情蜜意中，彷彿世界停留在這一刻……

心動了嗎？不要再遲疑、不要再猶豫，放開你的舞步，交出你的熱情，拋開一切束縛，享受一個既狂野又唯美的夜晚。不來你可就遲了哦！

學生會活動部今晚七時假大操場，舉行迎新舞會，歡迎全校師生踴躍參加。遇雨順延至十一月二日舉行；並特別感謝體育學社的協助。

# 屏東物語

## 寫在屏友之週前

物理一 / 李彰彰

揮別南台灣燦爛耀眼的陽光，來到華岡，原以為遠離台北市的塵囂，置身山林鳥鳴中，抬頭盡是藍天白雲，卻總在風大雨飄的日子，懷念起那灑滿陽光的故鄉——屏東。才剛擺脫聯考夢魘與一成不變的高中生活，卻又負笈北上，面對種種陌生而又充滿期待的大學生活，總會覺得缺乏歸屬感，對自己的生活会有些許的失望，卻在因緣際會下，我加入了一「屏友會」。

同是性情爽朗的南部人，在「屏友會」裡，有的是溫暖的摯情真性；即使再沒有那絢麗的陽光，感受學長姐的熱情，便如同那暖洋洋的陽光灑在身上，一掃陽明山上的溼冷。有了困難學長姐們更是尋求幫助的最佳途徑，且包君滿意。

大家靠的便是彼此的關心、幫助，才能平安地度過每一無門時，那麼，人不親土親，加入「屏友會」吧！

△屏友會十一月一日至五日在大義印刷系附近，舉辦「第一屆屏友週活動」。展出項目有：書展（書中自有黃金屋；書中自有顏如玉？）以及風情展（你知道自己已有迷人的風情嗎？）歡迎師生來觀指教。

無耳茶壺山最可愛之處就屬她那特殊的「茶壺」山形吧！天清氣朗之際，遠望近看都有說不出的「古樸」，到了山頂視野更是絕妙，有名的異象「陰陽海」盡收眼底，極目遠眺竟有無涯的清涼「太平洋」。小小的台灣，有一方小小靜靜的山巔，「她」不大，但你能在此滌淨紅塵萬丈的煩慮，你可使自己做山之子海之女，當然，你更可愛上這笑臉迎人的小山。

登山社將於十一月六日舉辦「無耳茶壺山順道金瓜石」之旅，今、明中午在大雅地下樓社辦開始受理報名。

# 無耳茶壺山幽古情

登山社 / 陳怡君

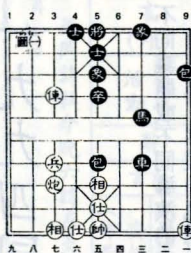
這麼一路行來，心緒也就無端荒涼廣大了。九份窄窄的老街、迷茫的淡霧傾訴著一股昨日風采，而穿梭其中的如熾遊人更比照著「昨日王謝堂前燕，飛入尋常百姓家」的今昔之嘆。金瓜石的頹廢氣息點燃了荒蕪的世紀末風情，在那兒，現今繁華的台北大都會遙遠而陌生。再鐵血的漢子浸身於那片淒涼情致，都會變成繞指柔，忍不住低吟一曲「男兒的悲歌」，讓自己更沈沈地醉入那時光的迴廊。

# 象棋攻殺

象棋社提供

象棋是以將倒對手來判定勝負的，所以殺法在象棋中有舉足輕重的地位。能掌握快速而準確的殺法是非常必要的，尤其在對攻的局勢中，往往一步之差，便勝負易手。而殺法的前一個步驟，便是如何構殺，也就是作殺。若按構殺的種類來分，大致可分為中炮型、重炮型、沈底炮型、側偏型、臥槽偏型……等。將一一介紹給棋友認識及玩味。

本週先介紹中炮型，這是最常見的類型。以中炮控制局勢，威力很大，殺棋的方式也很多，和其他各子配合好，往往能迅速入局。以下便是二則殺棋（需作配殺），如下圖。建議讀者諸君，先從圖看起，若無法想出再看解答。



解答：圖(一)紅先  
1. 偶七進六 車2平3 2. 俥二進九！車6平8  
，如車3退3 偶六進四殺。3. 偶六進四 將5平6  
4. 炮五平四，偶後炮殺。  
圖(二)黑先  
馬7進8！以下紅有四類應法：  
(一)俥一平四 馬8進7 俥四退一 車7平8，  
俥四平三 車8進3殺。(二)炮七退一 車7進3！  
俥一平三 馬8進6，帥五平四 包5平6殺。  
(三)帥五平四 包5平6！俥一進二 車7進3  
四進一 車7退1 帥四退一 馬8進6殺。(四)俥一平二 馬8進7  
帥五平四 車7平6 仕五進四 車6進1 炮七平四 包9平6殺。

徵引資料：李林 / 中局入門 / 世界文物出版社

# 福利專線本週啟用

## 申訴時須留下詳細聯絡方式以便處理

學生會福利部所成立的申訴管道之一——福利專線，由於經費審核完成，在本週起正式推出。因落實學生之申訴管道，是學生會福利部本學期主要方針之一，故此線電話將以二十四小時全天候答錄方式以方便同學使用，另在號碼方面也採八六一〇五一轉七七七之番號方便同學記取。再來，茲將施行細則錄於其後：  
一、福利專線號碼為八六一〇五一轉七七七。  
二、採二十四小時全天候答錄系統。  
三、申訴內容將於書面整理後再轉至有關之行政單位要求答覆、改善。  
四、答錄時請將姓名、系級及聯絡方式留下。若是學生會福利部可作答的問題將可直接答覆。  
五、對各行政單位的要求改善及建議文件上將對申訴人之姓名、系級保密，且非經申訴人本人同意，學生會福利部將不得公開之。  
六、福利專線及福利信箱所具的建議及改善事項，將連同各有關單位的答覆登於華夏導報或學生報上。  
最後，學生會福利部也在此呼籲同學，共同來提昇校園品質，因為獲得的利益是大家共同享有的！  
學生會福利部 / 邱裕德

# 心一條愛無限

## 我們都是愛心人

機械二 / 德華克魯斯

恰克里，源自山地區落，是「好朋友、親兄弟」的意思，也是友誼綿長、無限懷念的象徵。在這片園地中，他們不僅學習如何奉獻，更在一年年的專業訓練中，學習休閒活動基礎、賞鳥、園康活動設計、旅遊導覽、山野活動、初級急救等研習，並因應活動需要增加兒童、青少年心理研習及各類殘障團體瞭解，瞭解「在服務中學習，在學習中成長」。

金車教育基金會所屬的「恰克里」服務團走過輝煌十年。在基金會舉辦無數的公益活動中，恰克里服務員都扮演著舉足輕重的角色，將他們的愛心散發在醫院病童、殘障朋友及各類兒童營隊、親子活動上，更在與世界展望會合辦的第一、二屆「飢餓三十」與慈濟功德會合辦的「預約人間淨土」、「尊重生命」及各種社會教育活動等，與社會大眾共同分享愉快的休閒假期。

「恰克里」服務團即將邁入第十二個年頭，我們願意與大眾分享成長喜悅與心得，也歡迎大一、大二的學生參加「恰克里服務員」的行列，報名至今日止，並於十月廿九、三十日早九點至下午三點假台北市羅斯福路三段20號（金車教育基金會），電話三六八〇二七三舉行甄試。