



# 無止境的追尋

## —三原色繪畫聯展

### 溫馨直在高寒處 笑意常從淚裡來

#### 美術四 / 江月

安坐在畫架前，長夜的韶光在油彩和畫筆上汨汨流逝，面對畫布、面對自己，作無休止的糾纏，常常扮演一個落敗者，但是在失敗中卻發現了許多問題，在困惑中尋索答案，重新得到戰鬥的意志。

常常覺得「滿意」了，隔些時日再看，又覺仍有欠缺滿意的地方，不滿意又再作，體力耗盡了，心力也用盡了，「繪畫」從概念性物相對實質的體悟進而得到具體的創作。「偶然的絕對，絕對的偶然」，體察深了就能達到心筆而一、圓滿自在的境界。

只是在到達山頂之前，要與自我做麼麼長久的煎熬，追尋理想。縱然苦惱，但人生也因此顯示它的意義，而苦中沁出的甘美，該是人間最深刻的美味吧！

寧可深澀，不可淺俗

很多人，緊守著定了型的美的標準來做為一切依據，但是，一個虔誠的藝術實踐者，應該不會受制於既定的「美」，他們往往是從大自然中體驗真實，在人性中了悟，回顧生命的本來面目。雖然常常是肩挑了許多責任或包袱，吃力卻不見得討好，但為什麼一定要討好呢？本來只是把事情做好，很

平實的對待自己以及人際關係。至於，能否讓所有的人都滿意，那是無法去期待的。

求名不如求己，求己在於「問心」

繪畫，是「忠於自然，順應自我」的一場無休止奮鬥，藝術家對於生命的執著與態度，是他航行在藝術大海中的舵。在繪畫的海上，有時暴雨肆虐，有時狂風侵擾，是無一刻平靜的，支持不了，倦極了「放棄」之念便不由而起，常常只能在孤寂的追尋中，自己不斷的給予自己鼓勵的掌聲——總不忘在破碎的瓦礫中，挑一片沒有稜角的磚，去稱讚它的圓。

無論成敗，在過程中我們已有領受

「三原色」繪畫聯展，是由美術四三位同窗同好所做的心靈編織，此次展出四十餘幅作品，包括油畫和水彩等。並不急於所謂的個人獨特風格，而是一筆、一筆、一個個的面去傳達一種情感、記錄一個想法。唯有真實活過、真心過日子的人，對生命才有永無止境的熱愛。

生活不斷在經歷，心靈不斷在陶鍊感覺，印象不再是瑣碎的材料，而是一種秩序、一種力量，所有的色彩並非陽光所贈，而是點點滴滴的明白和了解、實存的時空在細密的思緒下細細地展開。在畫布上可以讀出他們的執著與努力。藉著這次的展出，傳達作者在繪畫路上不斷的追尋、省思以及對環境的獨特情懷。

一個挫折、一個際遇、一次再起，在不同的轉換中敘述著他們的內心世界，這次的展出並不是一個結局，而是一個持續的過程。唯有憑藉自己，不務外求，才能塑造真正的自己，無論花開、花落，只願實實在在的專心生活。

企盼您的到來，更希望您能不吝給予我們批評與指導。

◎三原色聯展，至十日止於華岡博物館展出，歡迎觀賞。

許久以來 行至花東採玉。

寶研社一 首先，對此行迫不及待的大夥

直是倍受注 介紹行程：

目的焦點， 一月十四日：台北→花蓮→參

並為人所津 觀花蓮礦務局（秘密調查藏寶地

津問道，在 太魯閣（欣賞臺灣大峽谷壯

校內校外更 偉，至天祥造訪水濂洞）→夜宿

遠近馳名， 天祥。

一月十五日：天祥→清水斷崖

因此身為全 花蓮市（鎖定晚上活動之處）

國唯一類型 ↓挖寶。前往豐田礦區，乘著悠

的研究性社 閒且又吃力的鐵牛車（註：悠閒

團，在許多 是我們到礦場帶著愉快又沈

方面擁有其 重的心情（註：沈重是挖的寶玉

獨特的。民 獨82年遊覽）→再到鯉魚潭划船（請勿攜帶石

麗宏偉的中 頭）→夜宿花蓮市。

橫；83年帶 一月十六日：花東公路→花蓮

領北一女鑽行花東。所以，寶研 市最後巡禮→石梯坪、長虹橋、

社在大家的口碑下，再度邀請您 八仙洞、三仙台、小野柳→夜宿

於民國84年1月14日至17日，同 台東。

# 不得不去 花東採玉

## 寶研社 / 旭平蘇

許久以來 行至花東採玉。

寶研社一 首先，對此行迫不及待的大夥

直是倍受注 介紹行程：

目的焦點， 一月十四日：台北→花蓮→參

並為人所津 觀花蓮礦務局（秘密調查藏寶地

津問道，在 太魯閣（欣賞臺灣大峽谷壯

校內校外更 偉，至天祥造訪水濂洞）→夜宿

遠近馳名， 天祥。

一月十五日：天祥→清水斷崖

因此身為全 花蓮市（鎖定晚上活動之處）

國唯一類型 ↓挖寶。前往豐田礦區，乘著悠

的研究性社 閒且又吃力的鐵牛車（註：悠閒

團，在許多 是我們到礦場帶著愉快又沈

方面擁有其 重的心情（註：沈重是挖的寶玉

獨特的。民 獨82年遊覽）→再到鯉魚潭划船（請勿攜帶石

麗宏偉的中 頭）→夜宿花蓮市。

橫；83年帶 一月十六日：花東公路→花蓮

領北一女鑽行花東。所以，寶研 市最後巡禮→石梯坪、長虹橋、

社在大家的口碑下，再度邀請您 八仙洞、三仙台、小野柳→夜宿

於民國84年1月14日至17日，同 台東。

一月十七日：或許疲憊的身體

會讓您想要賴床，可是台東的日

出你會捨得錯過嗎？所以我們繼

續遊知本、初鹿、玉黑寶石切割

場（你又可有意外的收穫了），

再回花蓮結束本次的行程。

在課業之餘，戶外的青山綠野

是我們汲取健康最好的機會，並

可了解臺灣寶石的發展、種類等，

充滿知性與娛樂，期待你的同行。

今、明兩天在典典郵局前接受

詢問及報名，其他時間請聯絡地

質三張李煌、森林二林承宜，名

額有限。非社員二仟五百元，社

員二仟三百元。

## 專責會議今日召開

（本報訊）畢服會今日下午一

時在四、碩105室，召開專責會議，

請大四、碩二、博二等畢業班專責

委員出席。無法出席者請委託同學

代理或將請假單交至畢服會。

# 話題廣告

### 廣告設計 / 魏君芮

數年前，司迪麥口香糖廣告以一支情節突兀、處理手法異於當時一般廣告的意識流形態異軍突起，一時這種廣告蔚為風潮，時下年輕人，也爭相以紅色、黃色、綠色或紫色司迪麥來表現自己的特殊風格；也不管什麼顏色，只要口中嚼著司迪麥就是酷、就是帥。一直到現在的許多廣告也是以這種手法展現；司迪麥廣告可以說是其鼻祖。

但並非只有意識流形態的廣告能成為所謂的「話題廣告」，只要是能符合當時社會環境的需要，其要表達的主題又剛好投其所好，都可以成為一時的話題。像「最×女主角國際美容世界」、「開×烏龍茶」或服裝方面的「小雅」、「泊麗走廊」，都是最好的例子。

想要更了解話題廣告嗎？想要知道為什麼有些廣告會是話題廣告？有些卻只稍露個臉就不見了！今晚六點在大賢以室，智威湯遜廣告公司總經理黃文博將會給你最滿意的答覆。

下午五時十分，由北區對抗南區。

賽後進行頒獎。

△南友會卡片展

輪值回函尚未填妥者，請於今日投至

英文二A劉美華，

中午十二時十分

由中區對抗南區

輪值者享有優待。

## 學友會訊息

（本報訊）蘭友

會主辦的學友盃球

賽，今有兩場躲避

球賽。

中午十二時十分

由中區對抗南區

輪值者享有優待。

## 家政便當菜單

（本報訊）家政

便當今日菜單為：

三杯雞、開陽白菜

、五香素蝦、菜脯

蛋，意者請於上午

十一時卅分至大義

印刷系辦購買。

# 槍擊紅色青春

從50年代到90年代，在記憶與失憶之間，他們的名字化成歷史荒原中一座座斑駁的碑石，任憑野草糾纏半個世紀的寂寞……

一段被人們遺忘的歷史……一九四五

年臺灣光復，民眾興期待新的生活到

來，可是不久後，希望即破滅。是因期

待太多而失望，還是社會貧富不均、民

生凋敝，或是當時的政治背景、社會風

潮終而導致「二二八事件」及後來的「

白色恐怖」。

當時的政權除了消除黨共勢力，更將

臺灣的知識菁英一網打盡。許多知識青

年投身遠變的洪流中，從而讓自己的青

春被槍擊在無人知的荒野之中或監禁多

年後才自由。而在解嚴前，民眾沒有言

論的自由，更不敢提及一絲相關的話題。使得這段歷史埋沒沈寂直至解嚴後，這群受害者懷著寬容的心重新探討這段歷史。

由財團法人台北

市公共利益文教基金會主辦，本校學生

會協辦之「槍擊紅色青春」活動，嘗試

以這系列的活動拼接兩代相隔數十年的

斷層。除了有白色檔案之攝影展（何經

泰、蔡明德之作品）外，今晚七時起，

由民眾劇場演出「槍擊紅色青春」舞台

劇，之後則有一歷史的幽靈站起來說話

「演講會，由林書揚、陳芳明、藍博洲

、黃志翔等學者、專家參加，地點在興

中堂。歡迎師生踴躍參加。

學生會活動部提供

# 歌

## 未來長不過一首歌 愛恨都有唱不上去的最高音

大傳二 / Wayne

嘿，你大概又要如此笑我了！  
你總喜笑我唱歌荒腔走板如同斷線的珍珠，散了一地好不驚心動魄！

我清楚一直以來在你面前我便是比你低的，尤其歌唱；第一次聽男人唱 Saving All My Love For you，不想竟是你，你為我唱的第一首情歌，歌聲如夕陽，溫暖之中流露幾許遲暮的感傷。

對於歌聲，我想你是自滿的，於是老拉著我往 KTV 裡鑽，也總能贏得我身邊朋友的掌聲。他們喜歡你，以及你的歌，我往往只輕描淡寫：因為他住的地方沒有 KTV。

我住的地方沒有 KTV，你曾說，如果有一天你回去，你要當個金髮碧眼的 KTV 老闆，店以我為名，客人稀少時你將上台唱歌，自娛娛人也算痛快！

我當時想：你唱歌時會不會想起我？  
是想過分離，但那個時候與你一起的時光，著實無以倫比，致使我認定分離的事純屬預言，遙遠得彷彿若別人的故事，隔岸觀火而已。

因此快樂。  
其後，當現實成真，卻又完全是另一種境地了；你離開至今，我沒有掉過一滴眼淚。  
你不知道的是，那個黃昏我將背倚靠在門上，聽你在門外向著我說：我想妳一定在妳在躲我我想見我明天早上八點的班機很希望見到妳，再見。然後我數著你走下樓梯的腳步聲，一步一步，你這樣一步一步地，走出我的世界。

我一直以來便是比你低的，即使分別，我也好似見不得天日一般。  
那天我便躲在房裡聽了一夜的歌，直到天明八點。 Desperado, California Dreamin, Heartbreak Hotel, Please Mr. Postman, Crying In The Rain.....每一首你為我唱過的老歌。

每一支歌都屬於那個五彩繽紛喇叭褲麵包鞋的年代，我不曾也無法經歷的從前。一如我的無法經歷你的未來。  
我如今會在想見你的時候哼唱歌曲，屆時你將抱著我，嘿，嘿，你大概又要如此笑我。

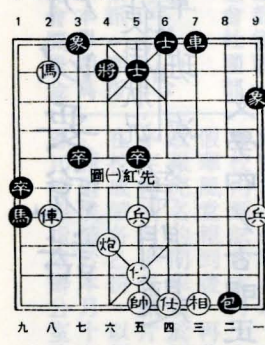
我沒有掉過一滴眼淚，而且我會一直惦記著你，像某段歌詞： Fish gotta swim, birds gotta fly, I gotta love one man till I die.

事情本來就是這樣。  
大傳學社舉辦之一「94 大傳魅力之夜」今晚六點於新雅文誼廳引爆，有請社員獻「聲」。嘿，嘿，你大概又要如此笑我了.....

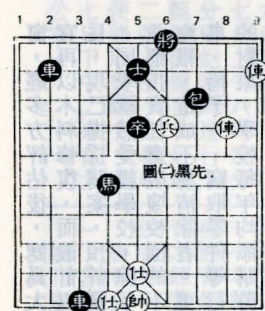
# 側馬型的攻殺法 卧槽馬型的攻殺法

化學三 / 張佐任 · 象棋社提供

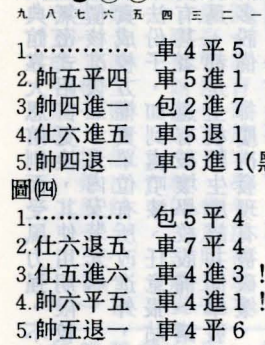
本週同時介紹兩類的攻殺，將象棋攻殺介紹完畢。下週我們再介紹其他的象棋概念和技術。側馬型（包括側面虎、士角馬、釣魚馬……等），馬入卧槽叫將，鐵騎直搗黃龍，殺法非常之多，下面各介紹二例。



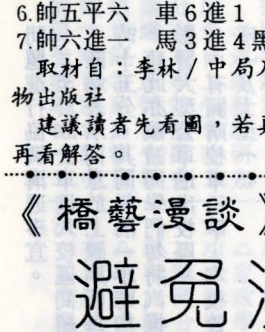
- 解答：圖(一)
1. 俥八平六 士 5 進 4
  2. 偶八退六 將 4 平 5
  3. 偶六退四 將 5 退 1
  4. 俥六進六！將 5 平 4
  5. 偶四進六 殺！紅勝



- 圖(二)
- 1..... 車 3 平 4
  2. 帥五平六 .....
- 若改走仕五退六 黑包 7 平 5  
帥五平四 馬 4 進 5 帥四進一  
(若仕六進五 車 2 進 8 帥四進一  
馬 5 退 7 帥四進一 車 2 退 2 殺)  
馬 5 進 4 帥四退一 馬 4 退 5  
帥四進一 馬 5 退 7 後進車叫將殺。



- 2..... 車 2 進 8
  3. 帥六進一 車 2 退 1
  4. 帥六退一 .....
- 若紅帥六進一 包 7 平 4 殺  
4..... 馬 4 進 3  
5. 帥六平五 車 2 進 1  
6. 仕五退六 車 2 平 4 黑勝。



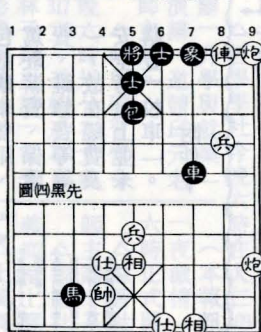
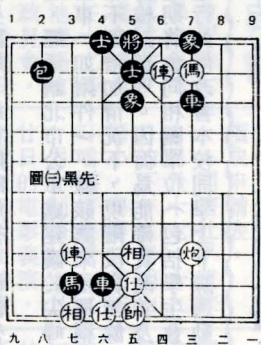
- 1..... 車 4 平 5
  2. 帥五平四 車 5 進 1
  3. 帥四進一 包 2 進 7
  4. 仕六進五 車 5 退 1
  5. 帥四退一 車 5 進 1 (黑勝)
- 圖(四)
- 1..... 包 5 平 4
  2. 仕六退五 車 7 平 4
  3. 仕五進六 車 4 進 3！
  4. 帥六平五 車 4 進 1！
  5. 帥五退一 車 4 平 6
  6. 帥五平六 車 6 進 1
  7. 帥六進一 馬 3 進 4 黑勝。

取材自：李林 / 中局入門 / 世界文物出版社  
建議讀者先看圖，若真的無法解出再看解答。

# 《橋藝漫談》 避免法

印刷三 A / 王信凱

當你拿了如下的牌：你開叫 1♥，左手敵家插叫 1♠，你同伴叫 2♦，右手方派司。習慣上，有許多人認為再叫 2NT，保證有額外力量，其實有它的毛病存在。有時候開叫人被迫再叫破破爛爛的高花，或雖無多餘力量，仍然以三張在三線上支持同伴花色等叫品，替代他很想叫的 2NT。所以你該怎麼完成這手牌？你現在已有四副牌，另♠必可吃二磴，♠必可吃二磴，所以有六磴牌。另外不足的三磴要怎麼找？顯而易見的，就是建立♦。假定手上吃進♠，打♦10 過過，右手方用♦Q 吃了 1 主打通常先考慮最不利的情勢，回黑桃，建立了左手方的長♠，他也許可用♦A 來上手吃通它。那合約不就垮了嗎？那你該怎麼改善這種悲劇呢？從手上打♦，桌上撲♦K 個怎麼樣？也保



再叫 2NT 將是較佳的叫品。同伴加成 3NT，叫牌過程如下：  
你 敵 伴 敵  
1♥ 1♠ 2♦ —  
2NT — 3NT —  
— =  
左手敵方引出♠7，同伴攤下牌來：  
♠ Q 6 2  
♥ A 4  
♦ K J 9 8 3  
♣ Q 10 5  
證不了什麼。因為也看不出右手敵家是否有♦A。顯然地，現在不想太早讓右手家來上手穿黑桃。方塊有可能是 3~3。晚一點動方塊行不行？沒什麼用，除非紅心 3~3，加上偷到梅花，否則你必須吃一磴方塊才行。你曉得本牌的要點之後，最佳打法也許不難看出來，但受到「偷向嵌形」教誨的初學者，可能會忽略了它。你用♠Q 吃進首攻，從桌上引小方塊，希望左手敵家先吃，他無法鑽攻黑桃。假如右手敵家馬上用♦A 吃住，你有機會吃到四磴方塊，而右手敵家持有♦Q × (×) (×) 時，沒有透視能力，很難打出能唯一擊倒合約的♦Q 來。  
只要能封殺敵方建立黑桃的時機，你就有時間建立成約所需的磴數。對抗最佳防禦（西家吃了♦Q，由♦A 到右家來黑桃），你可拔清紅牌贏磴，再以黑桃投入左手家，迫他吃梅花。另有一點值得說明的是，那就是第一磴夢家上♠Q 必然吃到。用十一定律算一算，右手家只有一張比♠7 大的牌，絕不會是♠K，否則拿♠10 9 8 7 × 的左手方理應首攻♠10 的。

