

中華民國五十七年十月十日創刊 第八九二號 校刊·非賣品

華夏導報

社址：中國文化學院 辦公室：二三二 編輯部：二三三

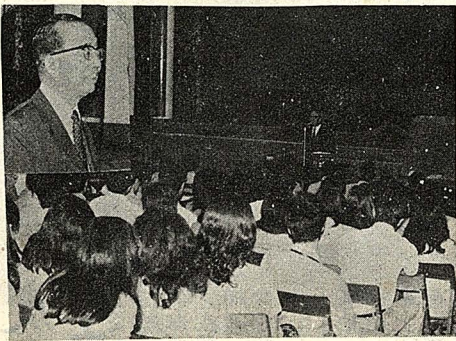
發行人：蕭師 社長：鄭長 副社長：鄭少 編輯：齊新 印刷：刷印 發行：學活生動中心

第二批海外青年

昨前來本校參觀

盛讚本校宏偉建築與優美環境

（本報訊）本年暑期第二批海外青年（港、泰、華）回國觀摩團計八十人，於昨（二十）日前來本校參觀。這批海外青年是在中國青年反共救國團的安排之下，於十一時前來本校，首先在大成館接待室接受接待，而後在本校公共關係室人員的引導之下，參觀了中正圖書



政大系系主任盧元駿先生蒞校演講，由李耀銘攝影。

△僑生輔導中心表示：應屆畢業僑生欲返回僑居地而不再回來的同學，請速至輔導中心辦理戶口遷移手續。

（本報訊）華岡博物館將於明（二十二）日，舉辦「絲綉刺繡布藝展」。

這項宋代藝術展覽，將在博物館第七區展出。

（本報訊）華岡博覽會將於上週六收到捐贈的兩幅畫，為旅港畫家陳天如的「黃鶴樓圖」及陳仲文的「玫瑰園」。

侯暢教授演講

侯暢教授演講

侯暢教授演講

侯暢教授演講

侯暢教授演講

侯暢教授演講

博覽會

博覽會

博覽會

博覽會

博覽會

博覽會

博覽會

四屆華岡藝展圓滿結束

（本報訊）戲劇系繼「考利歐雷諾斯」後演出的「長白山上」已於昨日圓滿結束。

（本報訊）華岡博覽會將於上週六收到捐贈的兩幅畫，為旅港畫家陳天如的「黃鶴樓圖」及陳仲文的「玫瑰園」。

（本報訊）華岡博覽會將於上週六收到捐贈的兩幅畫，為旅港畫家陳天如的「黃鶴樓圖」及陳仲文的「玫瑰園」。

（本報訊）華岡博覽會將於上週六收到捐贈的兩幅畫，為旅港畫家陳天如的「黃鶴樓圖」及陳仲文的「玫瑰園」。

系際杯辯論賽

正	反	積分 3、2、1 名	正	反
正	反	9 : 30	正	反
正	反	10 : 20	正	反
正	反	11 : 10	正	反
正	反	13 : 30	正	反
正	反	14 : 20	正	反
正	反	15 : 10	正	反
正	反	26 : 6	正	反
正	反	24 : 4	正	反
正	反	22 : 2	正	反
土資	新聞	海洋	戲劇	政治
勞工	企管	市政	哲學	法律
家政	美術			

初賽題目：「戀愛中」

男女應否隱瞞

（本報訊）華岡博覽會將於上週六收到捐贈的兩幅畫，為旅港畫家陳天如的「黃鶴樓圖」及陳仲文的「玫瑰園」。

（本報訊）華岡博覽會將於上週六收到捐贈的兩幅畫，為旅港畫家陳天如的「黃鶴樓圖」及陳仲文的「玫瑰園」。

服務台

本校某系在計程車上遺失的擴音器，請速至蘭州街國賓汽車公司認領。

六十二年大專集訓 實施辦法簡要

中國文化學院六十二年大專集訓實施辦法簡要

- 一、受訓對象：本院大學各年級及五專三、四、五年級，合於受訓而尚未受訓之在學男生。
- 二、受訓梯次：暑訓第一梯次。
- 三、入營日期：六十二年六月廿九日、卅日及七月一日分批入營。
- 四、受訓時間：六週。
- 五、受訓地點：台中成功基地。(成功嶺)
- 六、入營輸送：入營乘車日期、時間及地點，應按照各縣市政府所發入營通知單上印載規定。此通知單約於入營前一週，由各區、市、鄉、鎮公所逕送到家。
- 七、受訓應帶物品：入營通知單、國民身份證、私章及牙刷等必需物品。
- 八、一般規定：
 - 1、參加本年大學重考同學，奉部令規定，准延至七月三日中午十二時前(考試之後)，自行前往成功嶺營區報到。唯最遲應於六月十日前，憑准考證到本院戰教官處登記，以便本院事先函知訓練單位；至參加大學重考須考術科或參加軍事學校聯招同學，業經國防部同意，得於受訓期間，逕向訓練單位提出請假。
 - 2、本梯次集訓入營與學期結束日期至為接近，如係家住台東、花蓮、澎湖、外島等遠地同學，由於交通不便，若無把握時，宜從學校直接入營，俾免延誤報到。
 - 3、奉教育部規定，參加集訓同學，應於入營直前，自行完成理髮，蓄髮長度以不露出帽外為準，如報到時發現頭髮不合規定，除重新理髮外，並從嚴扣除個人受訓成績。
 - 4、大專集訓成績未達規定標準者，依法不得參加預官考選；對受訓成績優良同學，本院將予從重獎勵。
 - 5、在本年五月十五日前已辦妥保留學籍、休、退學手續或僑生須利用暑假返回僑居地辦理護照簽證，已核准有案者，均准予參加本年集訓。
 - 6、凡合於申請緩訓同學，須於下(六)月十日前，到戰教官處辦理申請。經報奉核准後，得免參加本年集訓。
 - 7、奉教育部規定，接獲集訓通知而無故或藉故不報到受訓者，下學期「不准入學」，並改服常備兵役；如延誤入營報到時間者，須受記大過以上之處分，並應參加下一梯次集訓；又參加集訓而受「開除」處分者，學校則予以「退學」。

圖況現地用舍校建擴校分區城院學化文國中
(製調日一月三年二十六國民華中)

