

華夏導報

社址：中國文化學院 編輯室：二二三三

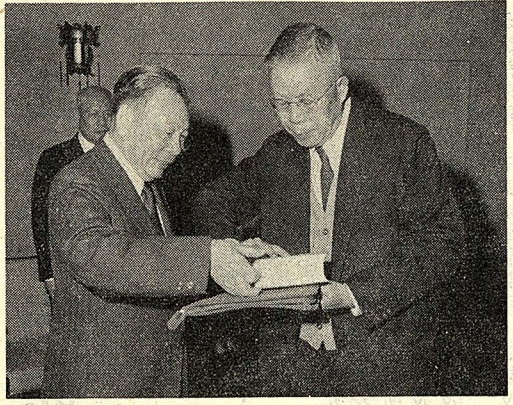
中華民國五十七年十月十日創刊 第九八三號 校刊。非賣品

發行人：郭長 社長：郭長 副社長：黃貴 編輯：郭長 印刷：郭長 發行：郭長 總發行：郭長 印刷：郭長 發行：郭長

紅十字會及省政府 發起全面捐血運動

人溺己溺·盼華岡人響應捐輸

(本報訊)中華民國紅十字會台灣分會及台灣省政府衛生處所屬的血液銀行委員會正發起一項有意義的捐血運動，呼籲社會上各界人士踴躍參加。捐輸血液，均取之於人身。十月三十日由行政院衛生署、中華紅十字會總會、台灣省醫師公會、台北市國際青年會、無須內科外科



給送贈典字學大版出新以人辦創
。生先樹寶張為者立後院長蔣
(攝賢崇胡日六十月一)

華岡博物館為使華岡校區博物館化，特於校內各館的顯著位置懸掛書法、繪畫、碑帖、攝影等作品，希望同學們特予愛護，切勿污損或佔為己有。

華岡博物館 更換各展館展品

(本報訊)華岡博物館為使華岡校區博物館化，特於校內各館的顯著位置懸掛書法、繪畫、碑帖、攝影等作品，希望同學們特予愛護，切勿污損或佔為己有。

能體強增·體身鍊鍛 的 社美健重舉岡華

而獲得增長。陳社長又說：鍛鍊肌肉，多以「高負荷低次數」為方法，所謂「高負荷」是以肌肉最高負荷量的百分之七十以上，「低次數」則以肌肉最高負荷量的百分之七十以上，「低次數」則以肌肉最高負荷量的百分之七十以上，「低次數」則以肌肉最高負荷量的百分之七十以上。

舉重運動 (Weight Lifting) 與健美運動 (Body Building) 皆藉重量訓練 (Weight training) 達到其目的。舉重以鍛鍊身體力量為主，健美則以發展人體肌肉完美為主。據現任社長陳福至表示：重量訓練是利用外力對肌肉本身所施的抵抗刺激運動，導致體內血液循環的加速，把營養 (主要是蛋白質) 輸送到肌肉纖維中，且把廢物運送出去，藉此一新陳代謝作用，肌肉因而獲得增長。陳社長又說：鍛鍊肌肉，多以「高負荷低次數」為方法，所謂「高負荷」是以肌肉最高負荷量的百分之七十以上，「低次數」則以肌肉最高負荷量的百分之七十以上。

二目前台灣所備之血液，均由慈善人士自動捐助，賣血者甚少，因此各血液銀行嚴重缺血，而賣血者因長期賣血，血質不合標準，對病患效益不大。三本會將賣血逐漸改為捐血，使無缺血的現象，因事大非本會所能獨立所及，經過集會討論，擬組織中華民

國捐血運動協會，並邀請有關機關、熱心團體學校、群策群力、協力進行。基於發揚博愛精神、充裕醫用血液、盼望華岡人能抱人飢己飢、人溺己溺之心，展開捐血運動，請至活動中心報名登記。今日電影：八點各一場，地點：大禮堂。

學生活動中心 舉辦越野賽跑

(本報訊)學生活動中心為慶祝建校十一周年及響應全民體育，促進實際遊，鍛鍊同學強健體魄，提高本院運動水準，加強團結精神，特舉辦越野賽跑。該項比賽分甲乙組 (全程十四公里) 及女子組 (全程五、九公里)，比賽日期訂於十一月三十日星期五下午舉行，凡本院肄業之各科系男女同學，均可報名參加。報名地點設在倫報中心。該中心希望各班同學踴躍參加。該中心將發起訂報活動，每份一元二角。

活動發起勞軍 呼籲同學訂報

(本報訊)為加強敬軍愛軍運動，活動中心將發起訂報勞軍，每份一元二角。林總幹事呼籲同學踴躍參加。該中心將發起訂報活動，每份一元二角。

本院類此活動表現向不後人，且也是以顯示本院師生的團結合作的精神，盼同學繼續本着人飢己飢的愛心和發揚校譽的機會，共襄義舉。轉生繳業書學速畢證) (本報訊) 六十年轉學生畢業證書還未繳的同學，請儘速至註冊組繳納，未繳同學名單公佈如下：畜牧系劉台、土資系洪朝乾、趙明靜、植物系湯秀蓮、管英傑、地質系沈一忠、法系張惠芬、德文系鄭秀珠、宋瑞貞、家政系伍聖潔。

本院類此活動表現向不後人，且也是以顯示本院師生的團結合作的精神，盼同學繼續本着人飢己飢的愛心和發揚校譽的機會，共襄義舉。轉生繳業書學速畢證) (本報訊) 六十年轉學生畢業證書還未繳的同學，請儘速至註冊組繳納，未繳同學名單公佈如下：畜牧系劉台、土資系洪朝乾、趙明靜、植物系湯秀蓮、管英傑、地質系沈一忠、法系張惠芬、德文系鄭秀珠、宋瑞貞、家政系伍聖潔。

本院類此活動表現向不後人，且也是以顯示本院師生的團結合作的精神，盼同學繼續本着人飢己飢的愛心和發揚校譽的機會，共襄義舉。轉生繳業書學速畢證) (本報訊) 六十年轉學生畢業證書還未繳的同學，請儘速至註冊組繳納，未繳同學名單公佈如下：畜牧系劉台、土資系洪朝乾、趙明靜、植物系湯秀蓮、管英傑、地質系沈一忠、法系張惠芬、德文系鄭秀珠、宋瑞貞、家政系伍聖潔。

本院類此活動表現向不後人，且也是以顯示本院師生的團結合作的精神，盼同學繼續本着人飢己飢的愛心和發揚校譽的機會，共襄義舉。轉生繳業書學速畢證) (本報訊) 六十年轉學生畢業證書還未繳的同學，請儘速至註冊組繳納，未繳同學名單公佈如下：畜牧系劉台、土資系洪朝乾、趙明靜、植物系湯秀蓮、管英傑、地質系沈一忠、法系張惠芬、德文系鄭秀珠、宋瑞貞、家政系伍聖潔。

本院類此活動表現向不後人，且也是以顯示本院師生的團結合作的精神，盼同學繼續本着人飢己飢的愛心和發揚校譽的機會，共襄義舉。轉生繳業書學速畢證) (本報訊) 六十年轉學生畢業證書還未繳的同學，請儘速至註冊組繳納，未繳同學名單公佈如下：畜牧系劉台、土資系洪朝乾、趙明靜、植物系湯秀蓮、管英傑、地質系沈一忠、法系張惠芬、德文系鄭秀珠、宋瑞貞、家政系伍聖潔。

社團簡介

該社歡迎有興趣於健美者，踴躍參加。

華岡博物館地圖展覽計畫

張其昀

民國六十一年十一月十七日

1. 主持單位 中華學術院中國地理研究所、中國文化學院地理學系、地學研究所。
2. 展出地圖 分二十大類，擇其有代表性、創造性、教育性、藝術性之地圖陳列之。
3. 主持人及參加者 中國地學研究所所長徐聖謨、製圖室主任曾珠珍、中華學術院中國地學協會、地學研究所歷屆畢業校友及一部分在校同學。
4. 聯繫者 聯勤測量製圖機構、中央及地方政府有關部門、國內大學地理學系與研究所、外國地理學會與製圖機構。
5. 資料來源 中國地學研究所、中國文化學院地理學系與研究所、中正圖書館、華岡博物館、里仁文庫、中外地志與地學期刊之附圖。
6. 展覽地點與日期 華岡博物館西北區與大義館五樓四面牆壁及新製圖架。展覽日期自民國六十三年三月一日校慶起，永久展覽，並隨時更新。
7. 照片 各大類地圖展出，均可酌加有關照片，以增興趣。
8. 出版 中日地學研究所編印本所藏圖總目。此次展覽精品，並得陸續在美哉中華畫報發表。

二十大類總目

(一) 全國總圖

本所自製、國防部製、美國國民地理雜誌所製等。

(二) 分類地圖

地質、地形、水利、海洋、土壤、人種、語言分佈等圖。

(三) 區域地圖

分省、分縣、分區、及小區域、及南沙群島、釣魚台列嶼、陽明山圖、華岡圖等。

(四) 資源地圖

農、林、漁、牧、礦產、工業等。

(五) 人文地圖

人口、世界華僑分佈、地籍圖、土地利用圖等。

(六) 都市地圖

都市區、港埠圖、市鎮圖等。

(七) 觀光地圖

(八) 建設地圖
名勝史蹟圖（搜集各國航空公司與旅行社之觀光地圖）
最近高速公路計畫圖、北迴鐵路計畫圖、台中港計畫圖等。

(九) 軍事地圖
以戰史圖為主。

(十) 歷史地圖
例如本所製鄭和航海圖、台灣移民圖、台灣省沿革圖等。

(十一) 世界總圖
各國精美版本。

(十二) 外國地圖
特重東亞諸國地圖。

(十三) 地圖集
用玻璃厨陳列世界各國的國家地圖集。

(十四) 教科掛圖
德國出版巨型彩色掛圖等。

(十五) 地理模型
（塑膠製模型等）

(十六) 地理儀
（自轉的地球儀等）

(十七) 匪情地圖
供大陸匪情研究與俄情研究：參考資料

(十八) 製圖儀器
有關各項儀器設備與用具。

(十九) 印圖技術
例如中華民國地圖集印製經過。

(二十) 世界著名製圖機構（附出版目錄）

(附) 中國地學研究所企業化計畫

中華學術院中國地學研究所，以製圖專業為中心，並透過華岡出版部的地圖部，發售各種地圖，以謀經濟上之自給。除已出地圖（中華民國地圖集、世界地圖集四冊、中華標準地圖、清代一統地圖等）繼續修訂重版外，正在編印中者如：1. 標準世界地圖 2. 中國歷史地圖 3. 台灣省觀光地圖 4. 台灣省經濟建設地圖 5. 台灣省分縣地圖 6. 國民學校用地理科明信片、幻燈片、及短片地理教育電影 7. 有關地圖學之叢書與期刊。
新建之大功館，將有本所專用所址，（約一百坪），應集中人才，增加投資，提高製圖印圖速度，俾與世著名製圖機構比美。除製圖專業外，本所並應致力建教合作，擴充服務範圍，充裕財力，鞏固所基。